

Monitoring škôl a školských zariadení v zriaďovateľskej pôsobnosti mesta Prievidza

Odbor školstva a starostlivosti o občana MsÚ v Prievidzi

PRIEVIDZA



AD 1383

November 2014

OBSAH

Úvod		3
1. Demografický vývoj v meste Prievidza		4
2. Charakteristika škôl mesta Prievidza		7
2.1. Materské školy		7
2.2. Základné školy		10
3. Financovanie škôl a školských zariadení		17
3.1. Prenesené kompetencie – financované zo ŠR a iných zdrojov		17
3.2. Originálne kompetencie – financované z podielových daní mesta a iných zdrojov		25
Záver		29
Informačné pramene		30
Prílohy		31
Príloha č. 1	Charakteristika základných škôl mesta Prievidza	31
Príloha č. 2	Úspora finančných prostriedkov po racionalizácii v r. 2012	35
Príloha č. 3	Navrhované racionalizačné opatrenia	36
	3.1. Materské školy - alternatívy optimalizácie	36
	3.2. Základné školy - alternatívy optimalizácie	38
Príloha č. 4	Návrh kritérií pri zrušení ZŠ	40
	4.1. Osobné a prevádzkové náklady na žiaka/ rok za právne subjekty (ZŠ+ŠKD+ŠJ ZŠ) – všetky zdroje – rok 2014	40
	4.2. Posúdenie silných a slabých stránok ZŠ	42
Príloha č. 5	Mapa mesta - Lokalizácia škôl poskytujúcich plnenie povinnej školskej dochádzky na území mesta Prievidza	

Úvod

Výchova a vzdelávanie v materských školách, základných školách a školských zariadeniach sa uskutočňuje v súlade so zákonom č. 245/2008 Z. z. o výchove a vzdelávaní (školský zákon) a o zmene a doplnení niektorých zákonov v znení neskorších predpisov, zákonom č. 596/2003 Z.z. o štátnej správe v školstve a školskej samospráve a o zmene a doplnení niektorých zákonov v znení neskorších predpisov a zákonom č. 597/2003 Z. z. o financovaní základných škôl, stredných škôl a školských zariadení v znení neskorších predpisov.

Cieľom vypracovania monitoringu o stave škôl a školských zariadení mesta Prievidza je :

- poukázať na optimalizáciu siete škôl a školských zariadení tak, aby sa dosiahlo racionálne a efektívne využívanie finančných prostriedkov z rozpočtu mesta ako aj štátnych finančných prostriedkov,
- zabezpečiť optimálne materiálno-technické podmienky na rozvoj výchovy a vzdelávania v meste Prievidza.

V zriaďovateľskej pôsobnosti mesta Prievidza sú nasledovné školy a školské zariadenia:

školy :

- 11 materských škôl bez právnej subjektivity, organizačne zaradené pod OŠ a SoO a EO MsÚ v Prievidzi,
- 7 plnoorganizovaných základných škôl s právnou subjektivitou, ktorých štatutárnym orgánom je riaditeľ školy,
- 1 základná umelecká škola s právnou subjektivitou, ktorej štatutárnym orgánom je riaditeľ školy,

školské výchovno-vzdelávacie zariadenia podľa §113 školského zákona:

- 1 centrum voľného času s právnou subjektivitou, ktorého štatutárnym orgánom je riaditeľ CVČ,
- 7 školských klubov detí, ktoré sú súčasťou jednotlivých základných škôl,

zariadenie školského stravovania (školské účelové zariadenie podľa § 137 školského zákona) :

- 7 školských jedální pri ZŠ, ktoré sú súčasťami základných škôl,
- 9 samostatných školských jedální pri MŠ bez právnej subjektivity organizačne zaradených pod OŠ a SoO a EO MsÚ v Prievidzi.

Spolu 43 škôl a školských zariadení.

Na území mesta Prievidza sídlia aj základné a materské školy a školské zariadenia iných zriaďovateľov zaradené do siete škôl a školských zariadení MŠVVaŠ SR, a to:

- Piaristická spojená škola Fr. Hanáka, Ul. A. Hlinku 44, Prievidza s organizačnými zložkami materská škola, základná škola a školský klub detí, gymnázium, stredná odborná škola – cirkevný zriaďovateľ,
- Súkromná spojená škola, Ul. L. Ondrejova 28, Prievidza s organizačnými zložkami : súkromná základná škola a školský klub detí, súkromná materská škola, súkromná základná umelecká škola – súkromný zriaďovateľ.
- Súkromná základná umelecká škola XOANA, Jesenského 16, Prievidza – súkromný zriaďovateľ.

Na území mesta sa však nachádzajú aj súkromné školské zariadenia, ktoré nie sú zaradené do siete škôl a školských zariadení SR. Jedná sa najmä o zariadenia určené na starostlivosť detí do 6 rokov veku. Počet týchto zariadení nevieme presne určiť, pretože súkromné školské zariadenia nezaradené do siete nemajú povinnosť ohlasovať svoju prevádzku na OŠ a SoO MsÚ v Prievidzi.

1. Demografický vývoj v meste Prievidza

Mesto Prievidza je centrom regiónu Horná Nitra a počtom obyvateľov je v poradí jedenástym najväčším mestom na Slovensku.

Počet obyvateľov mesta od roku 1991 má klesajúcu tendenciu. Úbytok však nie je plynulý. Najprv za roky 1992, 1993 a 1994 a potom 2002 a 2003 mesto dosiahlo medziročný prírastok obyvateľstva, keď na konci každého z nich malo viac obyvateľov ako na konci predchádzajúceho roka.

Za roky 2004, 2005, 2008, 2009 a 2010 obyvateľov mesta medziročne ubudlo. V roku 2005 malo mesto Prievidza menej obyvateľov ako v roku 1991. Predpokladá sa, že i v nasledujúcom období bude obyvateľov mesta ubúdať.

Od roku 1994 dosahuje mesto Prievidza nepretržite migračný úbytok obyvateľstva, keď sa každý rok z neho odsťahuje viac osôb, ako sa doň prisťahuje. Absolútne najväčší migračný úbytok mesto malo v roku 2004, keď sa z neho odsťahovalo 1 053 jeho obyvateľov. V roku 2011 klesol počet obyvateľov mesta pod 50 tisíc, k 1. januáru 2012 bol počet obyvateľov 49 384, v roku 2013 k 31.12. to bolo 48 134 obyvateľov a v roku 2014 k 30.6. je počet obyvateľov Prievidze 47 856 vrátane cudzincov. Podľa systému MsÚ ISS CORA GEO k 31.12.2014 malo mesto Prievidza 47 909 obyvateľov bez cudzincov.

Pokles počtu obyvateľov sa prejavuje aj v naplnenosti škôl a školských zariadení.

Štatistický prehľad perspektívy počtov prvákov v základných školách v zriaďovateľskej pôsobnosti mesta Prievidza podľa obvodov

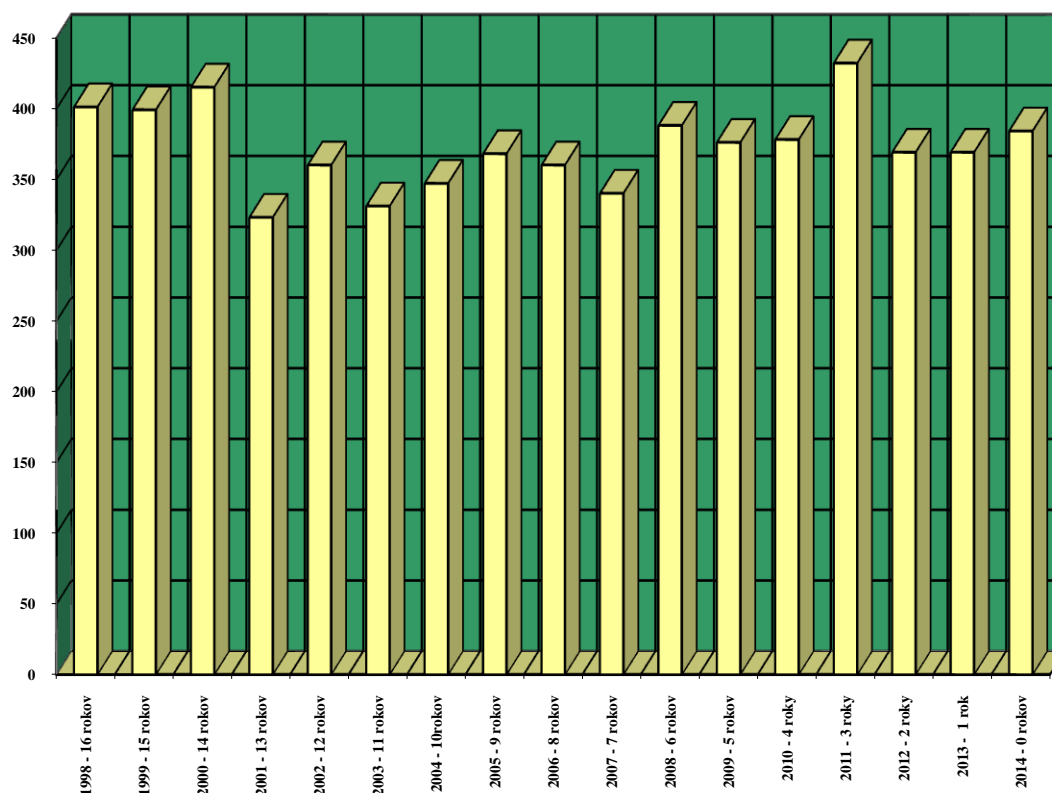
Tabuľka č. 1

Šk. rok	2015/2016	2016/2017	2017/2018	2018/2019	2019/2020	2020/2021	Spolu
Dátum narodenia	01.09.2008 - 31.08.2009	01.09.2009 - 31.08.2010	01.09.2010 - 31.08.2011	01.09.2011 - 31.08.2012	01.09.2012 - 31.08.2013	01.09.2013 - 22.07.2014*	
Základná škola							
Ul. S. Chalupku	83	84	85	71	69	61*	453
Ul. Rastislavova	49	43	55	50	55	42*	294
Mariánska ul.	37	45	39	45	42	25*	233
Malonecpalská ul.	27	20	25	28	28	28*	156
Ul. energetikov	93	76	76	67	83	67*	462
Ul. P. Dobšinského	33	34	25	36	38	39*	205
Ul. P. J. Šafárika	61	70	62	58	73	71*	395
Bez adresy	26	16	24	23	15	10*	114
Spolu v školskom roku	409	388	391	378	403	343*	2312

Zdroj: referát evidencie obyvateľstva - *štatistika k 31.08.2014

V základných školách počas sledovaného obdobia (roky 2012 – 2014) evidujeme stály pokles žiakov.

Rok narodenia, vek a počet detí a žiakov v Prievidzi



Z grafu vidíme, že počty narodených detí majú klesajúcu tendenciu. Najsilnejšie ročníky s rokom narodenia 1998, 1999, 2000 sú žiaci, ktorí navštevujú posledné ročníky základných škôl. Keď dovŕšia vek 15 rokov tí, ktorí sa narodili v roku 2001 (súčasní šiestaci, siedmci), prepad bude veľmi výrazný. Z pohľadu do budúcnosti vidíme, že žiadny ročník (okrem ročníka narodenia 2011) nedosiahne počty z rokov 1998 – 2000.

Faktory, ovplyvňujúce počet žiakov:

- migrácia rodín do iných miest alebo krajín,
- školy iných zriaďovateľov (TSK, cirkevní, súkromní),
- žiaci z iných obvodov alebo z blízkych obcí,
- odložená povinná školská dochádzka.

V základných školách mesta Prievidza si plní povinnú školskú dochádzku aj mnoho detí z okolitých miest a obcí.

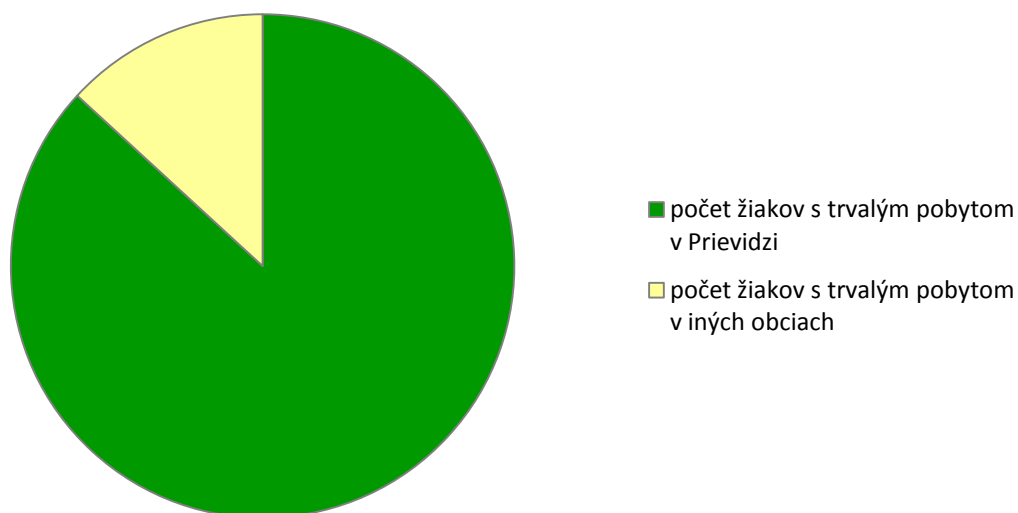
Prehľad počtu žiakov ZŠ mesta Prievidza s trvalým pobytom mimo Prievidze

Tabuľka č. 2

Školský rok	Celkový počet žiakov	Z toho počet žiakov mimo PD
2012/2013	3155	430
2013/2014	3054	459
2014/2015	2954	448

Počty žiakov, ktorí sa vzdelávajú v školách mimo svojej obce a dochádzajú do základných škôl v Prievidzi sú vyrovnané.

Prehľad počtu žiakov ZŠ mesta Prievidza s trvalým pobytom mimo Prievidze
v školskom roku 2014/2015



Prehľad počtu detí a žiakov škôl a školských zariadení mesta Prievidza v období od poslednej racionalizácie
v školskom roku 2011/2012

Tabuľka č. 3

Škola/školské zariadenie	2012/2013	2013/2014	2014/2015	nárast	pokles
ZŠ	3155	3054	2954	-	201
MŠ	1137	1166	1182	45	-
ZUŠ	776	800	1066	290	-
CVČ	1235	460	515	-	720

V materských školách je nárast počtu detí spôsobený tým, že mesto Prievidza vychádza v ústrety rodičom a voľné kapacity v materských školách zapĺňa deťmi mladšími ako 3 roky, kapacita zariadení zodpovedá záujmu rodičov.

Vzhľadom na to, že záujem rodičov o umelecké vzdelávanie svojich detí stúpa, v základnej umeleckej škole evidujeme stály nárast počtu žiakov. Z uvedených dôvodov je nevyhnutné riešiť rozšírenie priestorových kapacít ZUŠ.

V Centre voľného času SPEKTRUM nastal výrazný pokles počtu členov, no ten je spôsobený legislatívnou zmenou financovania záujmového vzdelávania detí a mládeže podľa počtu detí s trvalým pobytom na území mesta Prievidza vo veku od 5 do 15 rokov.

2.Charakteristika škôl mesta Prievidza

2.1. Materské školy

Materská škola podporuje osobnostný rozvoj detí v oblasti sociálno-emocionálnej, intelektuálnej, telesnej, morálnej, estetickej, rozvíja schopnosti a zručnosti, utvára predpoklady na ďalšie vzdelávanie. Pripravuje na život v spoločnosti v súlade s individuálnymi a vekovými osobitosťami detí.

Na predprimárne vzdelávanie v materských školách sa prijíma spravidla dieťa od troch do šiestich rokov jeho veku; výnimočne možno prijať dieťa od dvoch rokov veku. Prednostne sa prijíma dieťa, ktoré dovŕšilo piaty rok veku, dieťa s odloženým začiatkom plnenia povinnej školskej dochádzky a dieťa s dodatočne odloženým začiatkom plnenia povinnej školskej dochádzky.

Mesto Prievidza má vo svojej zriaďovateľskej pôsobnosti jedenásť materských škôl bez právnej subjektivity, čo znamená, že mesto prostredníctvom odboru školstva a starostlivosti o občana zabezpečuje všetkým MŠ ekonomickú, pracovno - právnu a mzdovú agendu, ako aj údržbu a hospodársku správu budov.

Výchova a vzdelávanie v materských školách sa uskutočňuje podľa vzdelávacích programov. Vzdelávacími programami sú štátny vzdelávací program a školský vzdelávací program.

Štátny vzdelávací program ISCED 0 – predprimárne vzdelávanie je prvým stupňom dvojúrovňového modelu vzdelávacích programov. Je najvyšším platným kurikulárnym dokumentom, ktorý definuje požiadavky spoločné pre všetky deti navštevujúce materskú školu. Určuje základné minimum učiva a spôsobilostí, ktoré majú deti v materskej škole zvládnuť. Je východiskom na vytvorenie školských vzdelávacích programov konkrétnych materských škôl.

Každá materská škola vypracováva vlastný **školský vzdelávací program**, na základe ktorého uskutočňuje v súlade s § 161 ods. 27 zákona č. 245/2008 Z. z. o výchove a vzdelávaní (školský zákon) a o zmene a doplnení niektorých zákonov v znení neskorších predpisov výchovu a vzdelávanie detí v materských školách. Okrem toho pedagogickí zamestnanci zabezpečujú pre deti MŠ rôzne športové aktivity (plavecké kurzy, korčuľovanie, gymnastiku, minibasketbal) a pestrú krúžkovú činnosť (maľovanie, pohybovo-tanečná príprava, základy anglického jazyka).

Všetky materské školy mesta Prievidza poskytujú celodennú starostlivosť deťom vo veku spravidla od 3 do 6 rokov, ale aj deťom mladším ako 3 roky a v MŠ na Ul. Clementisa aj deťom so špeciálnymi výchovno-vzdelávacími potrebami. Materská škola na Malonecpalskej ulici umožňuje zase pobyt dieťaťa so špecifickým stravovaním, predovšetkým sa jedná o deti s bezlepkovou diétou.

V súlade s ods. 3 § 28 zákona č. 245/2008 Z. z. o výchove a vzdelávaní (školský zákon) vzdelávanie v materských školách sa uskutočňuje za čiastočnú úhradu. Za pobyt dieťaťa v materskej škole zriadenej mestom prispieva zákonný zástupca dieťaťa na čiastočnú úhradu výdavkov mesačne na jedno dieťa 12 €.

MŠ Ul. Dobšinského je presťahovaná do priestorov základnej školy so súhlasom RÚVZ Prievidza vždy na jeden kalendárny rok. Pokiaľ má byť prevádzka MŠ zachovaná v priestoroch ZŠ, bude potrebné dobudovať hygienické zariadenia pre deti MŠ.

Kapacita materskej školy je legislatívne daná zákonom MZ SR č. 355/ 2007 Z.z. o ochrane, podpore a rozvoji verejného zdravia, vyhláškou MZ SR č. 527/ 2007 Z.z. o podrobnostiach o požiadavkách na zariadenia pre deti a mládež a zákonom MŠVV a Š SR 245/2008 Z.z. o výchove a vzdelávaní (školský zákon). V súlade s uvedenými legislatívnymi normami je kapacita materských škôl mesta Prievidza maximálne využitá.

Prehľad hygienickej kapacity materských škôl v zriaďovateľskej pôsobnosti mesta Prievidza

Tabuľka č. 4

Materská škola	Počet tried	Hygienická kapacita materskej školy
Ul. V. Clementisa	5 +1 špeciálna trieda	108
Ul. M. Gorkého	6	141
Ul. P. Benického	5	107
Ul. D. Krmana	5	103
Ul. P. Dobšinského	3	62
Ul. A. Mišúta	6	120
Ul. J. Matušku	6	126
Športová ul.	4 + 2 triedy v prenájme	aktuálne 88/ celá MŠ 131
Malonecpalská ul.	3	55
Nábr. sv. Cyrila	6	137
Ul. M. Mišíka	5 + 1 trieda ZUŠ	aktuálne 104/ celá MŠ 124
Spolu	celkový počet tried 58 / aktuálne využívaných 55	celková kapacita 1214/ aktuálna kapacita 1151

Prehľad počtu detí v materských školách v zriaďovateľskej pôsobnosti mesta Prievidza

Tabuľka č. 5

Materská škola	2012/2013	2013/ 2014	2014/2015	Celkový nárast /pokles
Ul. Clementisa	121	113	122	1
Ul. Gorkého	130	135	132	2
Ul. Benického	100	112	115	15
Ul. Krmana	115	117	119	4
Ul. Dobšinského	63	62	55	- 8
Ul. Mišúta	123	129	133	10
Ul. Matušku	118	120	121	3
Športová ul.	84	88	84	0
Malonecpalská ul.	52	56	59	7
Nábr. sv. Cyrila	130	132	137	7
Ul. Mišíka	101	102	105	4
Spolu	1137	1166	1182	+ 45

Celkový nárast počtu detí v materských školách v období rokov 2012 až 2015 je mierny, predstavuje **3,96%**.

Prehľad počtu detí mladších ako 3 roky umiestnených v materských školách

Tabuľka č.6

Materská škola	2012/2013	2013/ 2014	2014/2015	Celkový pokles/ nárast
Ul. Clementisa	11	6	7	- 4
Ul. Gorkého	11	8	4	- 7
Ul. Benického	6	0	1	- 5
Ul. Krmana	2	0	1	- 1
Ul. Dobšinského	5	2	3	- 2
Ul. Mišúta	8	15	6	- 2
Ul. Matušku	1	1	2	1
Športová ul.	3	1	3	0
Malonecpalská ul.	1	0	0	- 1
Nábr. sv. Cyrila	3	4	6	3
Ul. Mišíka	6	9	5	- 1
Spolu	57	46	38	- 19

V roku 2012 boli všetky voľné kapacity materských škôl využité na umiestnenie detí mladších ako 3 roky. Tieto deti sú stále zaradené v materských školách, teda kapacity MŠ sú naplnené a možnosť prijímať deti mladšie ako 3 roky je obmedzená. Pokles počtu detí mladších ako 3 roky zaradených v MŠ za obdobie rokov 2012 až 2015 je **33,3%**.

Prehľad počtu detí 1 rok pred plnením povinnej školskej dochádzky

Tabuľka č. 7

Materská škola	2012/2013	2013/ 2014	2014/2015	Celkový pokles/ nárast
Ul. Clementisa	36	38	42	6
Ul. Gorkého	41	35	45	4
Ul. Benického	42	35	36	- 6
Ul. Krmana	40	48	60	20
Ul. Dobšinského	11	26	23	12
Ul. Mišúta	36	44	36	0
Ul. Matušku	49	46	43	- 6
Športová ul.	26	31	34	8
Malonecpalská ul.	20	19	21	1
Nábr. sv. Cyrila	45	41	51	6
Ul. Mišíka	38	35	32	- 6
Spolu	384	398	423	+ 39

Počet detí vo veku jedného roka pred plnením povinnej školskej dochádzky mierne stúpa, predpokladáme teda, že počet detí odchádzajúcich z MŠ do ZŠ bude prevyšovať počet novoprijatých detí do MŠ.

Na základe uvedeného môžeme konštatovať, že kapacita materských škôl mesta Prievidza je dostatočná, plošne pokrýva celé mesto a plynule nadväzuje na sieť základných škôl. V budove Materskej školy na Športovej ulici je voľná jedna trieda a jedna trieda je v prenájme Materského centra Slniečko v Prievidzi. V Materskej škole na Ulici M. Mišíka je v jednej triede umiestnená prevádzka literárno – dramatického odboru ZUŠ L. Stančeka.

V prípade potreby má mesto priestor na rozšírenie kapacity.

Prehľad pedagogických zamestnancov materských škôl

Tabuľka č. 8

Materská škola	2012/2013	2013/ 2014	2014/2015
Ul. Clementisa	11	13	12
Ul. Gorkého	12	12	12
Ul. Benického	10	10	10
Ul. Krmana	10	10	10
Ul. Dobšinského	6	6	6
Ul. Mišúta	13	13	12
Ul. Matušku	12	12	12
Športová ul.	8	8	8
Malonecpalská ul.	6	6	6
Nábr. sv. Cyrila	12	12	12
Ul. Mišíka	10	10	10
Spolu	110	112	110

Všetci pedagogickí zamestnanci sú plne kvalifikovaní učitelia predprimárneho vzdelávania. Zriaďovateľ, mesto Prievidza, zabezpečuje optimálne finančné a pracovné podmienky pre ďalšie vzdelávanie pedagogickým zamestnancom a zvyšovanie ich odbornosti, tým umožňuje učiteľkám MŠ aktívne sa zapájať do ďalšieho vzdelávania v súlade s plánmi kontinuálneho vzdelávania vypracovanými riaditeľkami jednotlivých materských škôl.

2.2. Základné školy

Základná škola v súlade s princípmi a cieľmi výchovy a vzdelávania podporuje rozvoj osobnosti žiaka vychádzajúc zo zásad humanizmu, rovnakého zaobchádzania, tolerancie, demokracie a vlastenectva, a to po stránke rozumovej, mravnej, etickej, estetickej, pracovnej a telesnej. Poskytuje žiakovi základné poznatky, zručnosti a schopnosti v oblasti jazykovej, prírodovednej, spoločenskovednej, umeleckej, športovej, zdravotnej, dopravnej a ďalšie poznatky a zručnosti potrebné na jeho orientáciu v živote a v spoločnosti a na jeho ďalšiu výchovu a vzdelávanie. Ústava SR zabezpečuje právo každého občana na bezplatné vzdelanie v štátnych základných školách a možnosť zriaďovať aj iné školy ako štátne.

Povinný obsah výchovy a vzdelávania na získanie kompetencií v školách vymedzujú štátne vzdelávacie programy. Úspešným absolvovaním príslušného vzdelávacieho programu alebo jeho ucelenej časti môže žiak získať niektorý zo stupňov základného vzdelania:

- a) primárne vzdelanie (ISCED 1) získa žiak úspešným absolvovaním posledného ročníka ucelenej časti vzdelávacieho programu odboru vzdelávania pre prvý stupeň základnej školy (1. – 4. roč.),
- b) nižšie stredné vzdelanie (ISCED 2) získa žiak úspešným absolvovaním posledného ročníka ucelenej časti vzdelávacieho programu odboru vzdelávania pre druhý stupeň základnej školy (5. – 9. roč.).

Počet žiakov základných školách zriaďovateľskej pôsobnosti mesta má dlhodobu klesajúcu tendenciu, k 15.09.2014 bol počet žiakov **2954**. V školách cirkevného, súkromného zriaďovateľa a v osemročných gymnáziách si v školskom roku 2014/2015 plní povinnú školskú dochádzku spolu **759** žiakov.

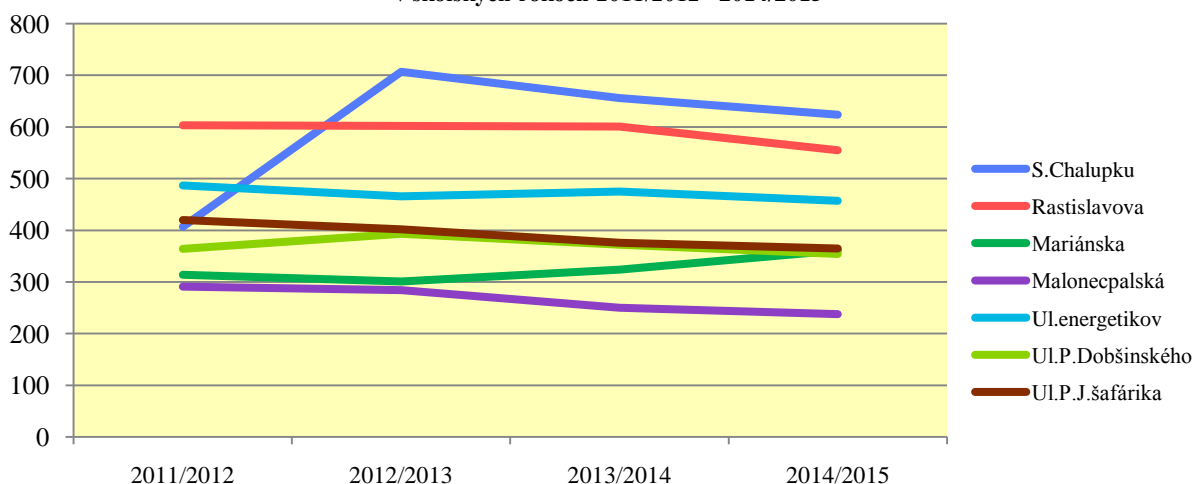
Počty žiakov v jednotlivých základných školách v školských rokoch 2011/2012 – 2014/2015

Tabuľka č. 9

Základná škola	Školský rok				Rozdiel v počtoch žiakov od roku 2012/2013 – 2014/2015	Rozdiel v % 2012/2013 – 2014/2015
	2011/2012	2012/2013	2013/2014	2014/2015		
Ul. S. Chalupku	407	707	656	624	-83	-11,74
Ul. S. Chalupku III.	353	-	-	-	-	-
Ul. Rastislavova	603	602	601	555	-47	-7,81
Mariánska ul.	314	301	324	361	+60	+19,93
Malonecpalská ul.	291	284	250	238	-46	-16,20
Ul. energetikov	487	466	475	457	-9	-1,93
Ul. P. Dobšinského	364	393	372	354	-39	-9,92
Ul. P. J. Šafárika	420	402	376	365	-37	-9,20
Spolu	3239	3155	3054	2954	-201	-6,37

Graf č. 3

Vývoj počtu žiakov v základných školách v meste Prievidza v školských rokoch 2011/2012 - 2014/2015



Pokles žiakov vidíme vo všetkých základných školách, okrem ZŠ Mariánska ul.. Najmenší pokles zaznamenáva ZŠ Ul. energetikov.

Počty žiakov klesajú ZŠ Malonecpalská ul., ZŠ Ul. P. Dobšinského, ZŠ Ul. P. J. Šafárika a ZŠ Ul. Rastislavova. Najväčší pokles zaznamenáva ZŠ Ul. S. Chalupku. Tu treba pripomenúť, že Základná škola Ul. S. Chalupku 313/14 je nástupníckou školou po zrušenej Základnej škole Ul. S. Chalupku 312/12. Aj napriek nárastu počtu žiakov v školskom roku 2012/2013 majú stavy žiakov klesajúcu tendenciu z dôvodu odchádzajúcich „silných tried“ v deviatom ročníku.

Pod 400 žiakov majú v súčasnosti ZŠ Ul. P. J. Šafárika, ZŠ Ul. P. Dobšinského, ZŠ Mariánska ul., ZŠ Malonecpalská ul..

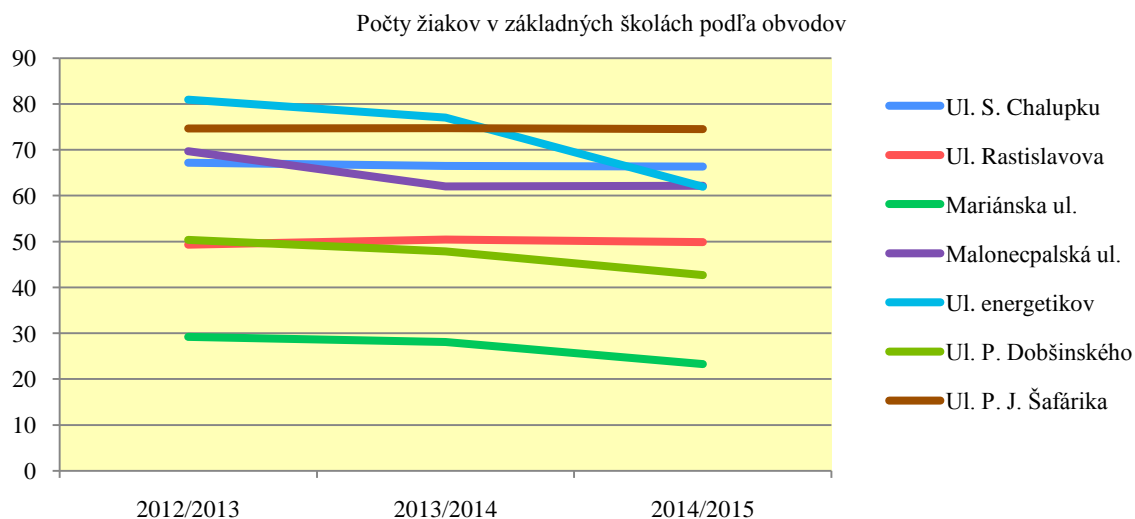
Počty žiakov sú stabilné v ZŠ Ul. energetikov s miernym poklesom. Počty žiakov klesajú aj najväčším školám, a to ZŠ Ul. S. Chalupku a ZŠ Ul. Rastislavova.

Počty žiakov v základných školách podľa obvodov v šk. rokoch 2012/2013 až 2014/2015

Tabuľka č. 10

Základná škola	2012/2013			2013/2014			2014/2015		
	Celkový počet žiakov	Žiaci z obvodu školy	v %	Celkový počet žiakov	Žiaci z obvodu školy	v %	Celkový počet žiakov	Žiaci z obvodu školy	v %
Ul. S. Chalupku	707	475	67,19	656	436	66,46	624	414	66,35
Ul. Rastislavova	602	297	49,34	601	303	50,42	555	277	49,90
Mariánska ul.	301	88	29,24	324	91	28,09	361	84	23,27
Malonecpalská ul.	284	198	69,72	250	155	62,00	238	148	62,18
Ul. energetikov	466	377	80,90	475	366	77,05	457	283	61,93
Ul. P. Dobšinského	393	198	50,39	372	178	47,84	354	151	42,66
Ul. P. J. Šafárika	402	300	74,63	376	281	74,73	365	272	74,52
Spolu	3155	1933	38,73	3054	1810	36,71	2954	1629	44,85

Graf č. 4



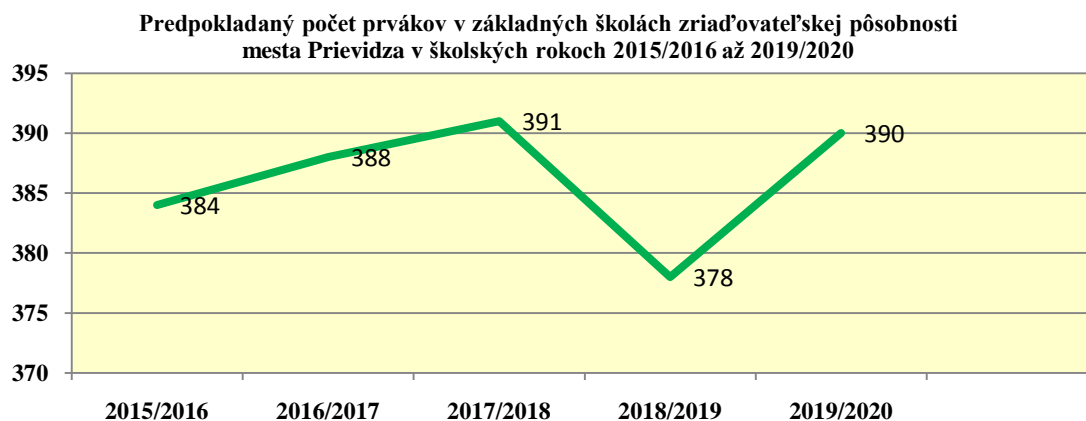
Z grafu vyplýva, že najmenej žiakov z obvodu má ZŠ Mariánska ul.. Zvyšujúci sa počet žiakov v ZŠ Mariánska ul. môžeme považovať za prechodný, zviditeľnením školy v súvislosti s návrhom na jej vyradenie zo siete škôl a ŠZ v roku 2012. V dôsledku uvedeného tvoria žiaci mimo obvodu školy až 76,73% celkového počtu 361 žiakov.

Do ostatných škôl prichádzajú žiaci z iných obvodov. Sú to ZŠ Ul. P. Dobšinského a ZŠ Ul. Rastislavova. Základným školám Malonecpalská ul. a Ul. energetikov klesá zastúpenie žiakov z obvodu školy. Vyrovnaný stav žiakov z obvodu školy počas troch rokov majú základné školy Ul. S. Chalupku, Ul. P. J. Šafárika.

Predpokladaný počet prvákov v základných školách v zriaďovateľskej pôsobnosti mesta Prievidza v školských rokoch 2015/2016 – 2019/2020

Tabuľka č. 11

Školský rok	2015/2016	2016/2017	2017/2018	2018/2019	2019/2020
počet žiakov 1. ročníka	384	388	391	378	390



Predpokladaný počet prvákov vychádza z údajov Štatistického úradu SR. Nepredpokladáme, že by sa zvyšovali počty prvákov v základných školách. Ich počet je stagnujúci, s menšími či väčšími odchýlkami. Počty prvákov klesajú pod úroveň 400. Najväčší prepad predpokladáme v školskom roku 2018/2019.

Ak by sme predpokladali každoročný počet prvákov v priemere 390, počet žiakov v týchto školách bude spolu najviac 3510. Nízke stavy prvákov sú spôsobené: migráciou rodín do iných miest a štátov, odchodom žiakov do škôl iných zriaďovateľov (súkromní, cirkevní), zvýšeným počtom odkladov povinnej školskej dochádzky.

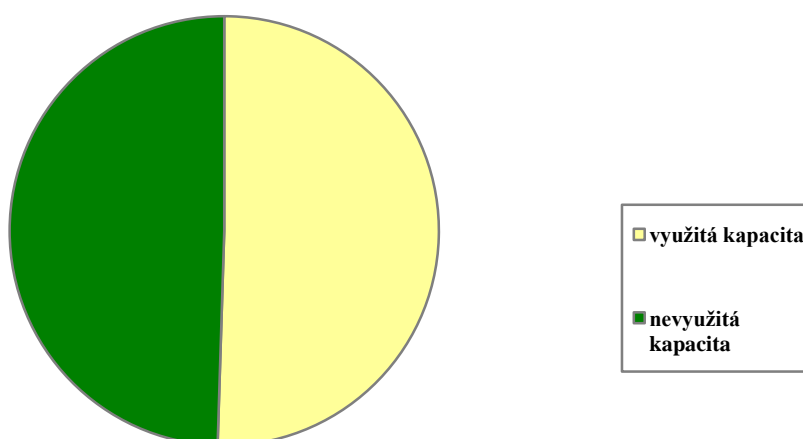
Využitie kapacít základných škôl z pohľadu hygienickej normy

Tabuľka č. 12

Kapacita všetkých základných škôl spolu	Počet žiakov v školskom roku 2014/2015	Využitá kapacita základných škôl	Nevyužitá kapacita základných škôl
5850 žiakov	2954 žiakov	50,49 %	49,50 %

Graf č. 6

Využitie kapacít základných škôl z pohľadu počtu žiakov



Z tabuľky č.12 a z grafu č.6 vidíme, že naplnenosť a využitie kapacít škôl je len 50,49 %. Nevyužitá kapacita je 49,50 % . Inými slovami možno konštatovať, že trend klesajúceho počtu žiakov sa podpísal aj pod využiteľnosť kapacít základných škôl, ktoré sú v súčasnosti využívané iba na polovicu.

Kapacita naplnenosti základných škôl z pohľadu hygienickej normy a počtu žiakov

Tabuľka č. 13

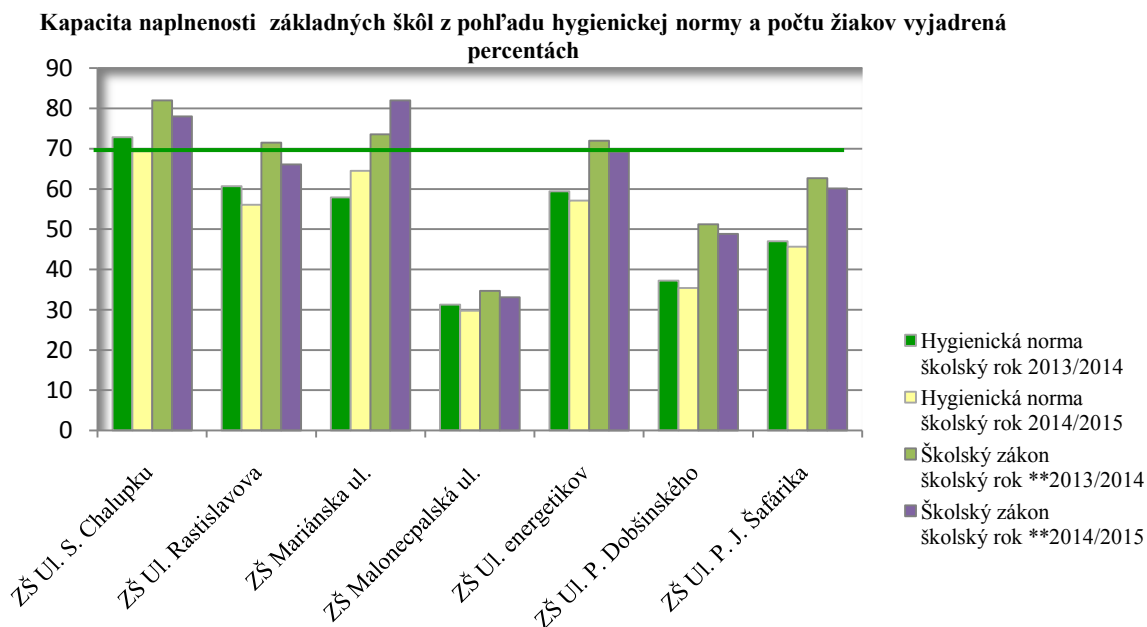
Základná škola	*Maximálna kapacita školy podľa hyg. normy	**Kapacita školy v súlade so školským zákonom	Kapacita využitá v šk. roku 2013/2014			Kapacita využitá v šk. roku 2014/2015		
			Počet žiakov	*Vyjadrenie v %	**Vyjadrenie v %	Počet žiakov	*Vyjadrenie v %	**Vyjadrenie v %
Ul. S. Chalupku	900	800	656	72,88	82,00	624	69,33	78,00
Ul. Rastislavova	990	840	601	60,70	71,50	555	56,06	66,10
Mariánska ul.	560	440	324	57,87	73,60	361	64,46	82,00
Malonecpalská ul.	800	720	250	31,25	34,70	238	29,75	33,10
Ul. energetikov	800	660	475	59,37	72,00	457	57,12	69,20
Ul. P. Dobšinského	1000	730	372	37,20	51,20	354	35,40	48,80
Ul. P. J. Šafárika	800	600	376	47,00	62,70	365	45,62	60,10
Spolu	5850	4790	3054	52,20	61,82	2954	50,49	59,79

* Max. kapacita školy je stanovená podľa Vyhlášky MZ SR č. 527/ 2007 o podrobnostiach a požiadavkách na zariadenie pre deti a mládež. Maximálne počty sú absolútne – bez subjektov sídliačich v priestoroch základných škôl (MŠ, MsK, denné centrum seniorov) a vzdelávacieho programu APROGEN (ZŠ Mariánska ul.).

**Kapacita školy je však limitovaná Zákonom MŠVVaŠ SR č. 245/ 2008 o výchove a vzdelávaní (školský zákon), ktorý určuje najvyšší počet žiakov v triede nasledovne :

- 16 žiakov v triede nultého ročníka,
- 24 žiakov v triede, v ktorej sú žiaci dvoch ročníkov prvého stupňa základnej školy,
- 22 žiakov v triede prvého ročníka,
- 25 žiakov v triede druhého až štvrtého ročníka,
- 29 žiakov v triede piateho až deviateho ročníka.

Graf č. 7



Za optimálne využitie kapacity školy sa považuje 70 %-ná naplnenosť, čo momentálne v meste Prievidza dosahuje ZŠ Ul. S. Chalupku, ZŠ Mariánska ul., ZŠ Ul. energetikov a ZŠ Ul. Rastislavova.

Z dôvodu poklesu žiakov môžu školy využívať voľné priestory podľa potrieb školského vzdelávacieho programu. V týchto priestoroch sú zriadené učebne IKT a to multimedialne učebne, digitálne učebne alebo učebne s interaktívnou tabuľou.

Okrem týchto učební sú v jednotlivých školách zriadené odborné učebne na vyučovanie predmetov napr.: biológie, cudzích jazykov (jazykové laboratóriá), hudobnej a výtvarnej výchovy, matematiky, slovenského jazyka a literatúry, geografie.

V niektorých školách je zriadené aj fitnesscentrum, posilňovne alebo konzultačné miestnosti využívané na riešenie problémov a diskusie s rodičmi a žiakmi.

V ZŠ Ul. P. Dobšinského a v ZŠ Malonecpalská ul. sú voľné kapacity využívané aj materskými školami mesta Prievidza, mestskou knižnicou a denným centrom seniorov.

Stav priestorového využitia základných škôl

Tabuľka č. 14

Základná škola	Počet učební v školskom roku 2014/2015				Ostatné priestory školy	
	spolu	z toho klasické	z toho odborné	iné	dielne	telocvične
Ul. S. Chalupku	44	29	13	2	3	2
Ul. Rastislavova	46	30	12	4	1	1
Mariánska ul.	28	16	11	1	2	2
Malonecpalská ul.	35	15	9	11	3	3
Ul. energetikov	34	23	11	0	1	4
Ul. P. Dobšinského	37	18	9	10	3	3
Ul. P. J. Šafárika	32	18	10	4	2	4

ZŠ Ul. S. Chalupku sídli v dvoch budovách – Ul. S. Chalupku 313/14 a elokované pracovisko Ul. S. Chalupku 312/ 12.

ZŠ Ul. S. Chalupku 313/14 má pôvodné odborné učebne fyziky, chémie, biológie a tri učebne techniky. Z troch malých učební sú vybudované tri učebne cudzích jazykov. Z dvoch zasadačiek sú vybudované dve učebne informatiky.

V elokovanom pracovisku je z klasickej triedy zriadená jedna informatická učebňa a zo zborovne jedna klasická učebňa, dve učebne cudzích jazykov boli vytvorené z jednej kancelárie a jedného kabinetu. V priestoroch elokovaného pracoviska prevádzkuje svoju činnosť aj školský klub detí a školská jedáleň. Základná škola má v správe tzv. B pavilón, kde na prízemí sídli Súkromná stredná odborná škola CA&TS.

ZŠ Ul. Rastislavova v súlade so ŠkVP a podmienkami projektov, do ktorých je škola zapojená, bolo vytvorených 15 učební. Sú to: dve učebne cudzích jazykov - z nich jedna s interaktívnou tabuľou, štyri počítačové učebne – z toho jedna s interaktívnou tabuľou a jedna je vybudovaná z pôvodnej učebne prírodovedy, ďalej učebne : biológie, chémie, fyziky a techniky, etickej výchovy, výtvarnej výchovy a geografie. Škola disponuje aj miestnosťou kontinuálneho vzdelávania učiteľov.

ZŠ Mariánska ul. žiaci 1. stupňa sa učia v klasických triedach v počte 11

(z toho 1 trieda je menšia, kapacitne stačí na maximálne 15 žiakov). Žiaci druhého stupňa sa učia v deviatich odborných učebniach, žiaci nemajú kmeňové triedy, na jednotlivé vyučovacie predmety sa premiestňujú do príslušnej učebne. Škola má vybudované 3 počítačové učebne, jazykové laboratórium, dve učebne na vyučovanie techniky, videoučebňu, fyzikálno-chemickú učebňu a kuchynku. Škola má vybudovanú jednu veľkú telocvičňu a jednu posilňovňu.

ZŠ Malonecpalská ul. pre potreby školského vzdelávacieho programu vybuďovala z deviatich klasických tried učebňu biológie, jazykové laboratórium, výtvarnú učebňu, hudobnú učebňu, dve počítačové učebne, jednu digitálnu učebňu, učebňu fyziky a učebňu chémie. Z ďalších ôsmich klasických tried bola vytvorená herňa ŠKD, miestnosť na konzultácie, tri miestnosti na delené predmety, žiacka kuchynka, sklad učebníc, miestnosť pre Denné centrum Necpaly. Päť klasických tried v jednom pavilóne využíva materská škola (MŠ Malonecpalská ul.).

ZŠ Ul. energetikov zo šiestich samostatných tried školského klubu detí a jednej učebne techniky škola vytvorila fitnesscentrum, dve jazykové učebne, jazykové laboratórium, učebňu matematiky a počítačovú učebňu. Z dvoch kabinetov bola zriadená jedna počítačová učebňa, z kabinetu a skladu vznikla školská knižnica, tanečná sála bola vybudovaná zo skladu a zo zasadačky vznikla multimedialná učebňa. V škole sú zachované aj pôvodné učebne a to učebne : fyziky, chémie, biológie, techniky, výtvarnej výchovy a kuchynka.

ZŠ Ul. P. Dobšinského vybuďovala z rozmanitých miestností učebne potrebné na plnenie ŠkVP: dve učebne nemeckého jazyka vznikli z kovodielne a zo zasadačky, školská knižnica z klasickej triedy, zo zasadačky bola vytvorená učebňa anglického jazyka, učebne slovenského jazyka a literatúry a biológie vznikli z klasických tried a keramická dielňa bola vytvorená v priestoroch kabinetu. V dvoch klasických triedach a v pôvodnej dielni sú umiestnené tri počítačové učebne. Ďalšie tri učebne s interaktívnou tabuľou vznikli z dvoch klasických tried a zo spoločenskej miestnosti. V budove základnej školy sídli od roku 2011 v dvoch triedach mestská knižnica a od školského roku 2012/2013 v štyroch triedach základnej školy sa uskutočňuje predprimárna výchova MŠ Ul. P. Dobšinského.

ZŠ Ul. P. J. Šafárika vybuďovala z pôvodných viacúčelových priestorov dve počítačové učebne a jednu herňu pre školský klub detí. Z čítárne je zriadená učebňa s interaktívnou tabuľou a z prípravne prírodopisu bola zriadená digitálna učebňa s tabletami. Jazyky sa vyučujú v učebniach anglického jazyka a v jazykovom laboratóriu. Uvedené učebne boli vybudované z dvoch malých univerzálnych učební, z prípravne chémie a zo študovne. Z pôvodnej učebne fyziky a prípravne fyziky boli vybudované dve počítačové učebne. Fyzikálne laboratórium bolo vybudované z učebne pracovného vyučovania. Učebňa náboženskej výchovy bola zriadená z malej univerzálnej učebne. Z odbornej učebne prírodopisu bola vytvorená klasická trieda. V škole je vybudované chemické laboratórium v pôvodnej učebni chémie. Školská knižnica a učebňa kontinuálneho vzdelávania učiteľov bola vybudovaná z učebne hudobnej výchovy. V škole je vybudovaná kuchynka, ktorá slúži na krúžkovú činnosť a pre potreby školského klubu detí.

**Počet tried a počet žiakov na jednu triedu v základných školách
v školských rokoch 2012/2013 – 2014/2015**

Tabuľka č. 15

Základná škola	2012/2013		2013/2014		2014/2015	
	Počet tried	Priemer žiakov na 1 triedu*	Počet tried	Priemer žiakov na 1 triedu*	Počet tried	Priemer žiakov na 1 triedu*
Ul. S. Chalupku	32	22,09	30	21,87	29	21,52
Ul. Rastislavova	27	22,30	27	22,26	27	20,56
Mariánska ul.	15	20,07	19	17,05	16	22,56
Malonecpalská ul.	15	18,93	14	17,86	13	18,31
Ul. energetikov	22	21,18	21	22,62	20	22,85
Ul. P. Dobšinského	19	20,68	19	19,57	18	19,67
Ul. P. J. Šafárika	19	21,16	18	20,89	18	20,28
Spolu	149	21,17	148	20,63	141	20,95

3. Financovanie škôl a školských zariadení

3.1. Prenesené kompetencie – financované zo ŠR a iných zdrojov

Základné školy sú financované v zmysle Zákona č. 597/2003 Z. z. o financovaní základných škôl, stredných škôl a školských zariadení v znení neskorších predpisov a Nariadenia vlády SR č. 630/2008 Z. z., ktorým sa ustanovujú podrobnosti rozpisu finančných prostriedkov zo štátneho rozpočtu pre školy a školské zariadenia v znení neskorších predpisov. Ministerstvo školstva, vedy, výskumu a športu Slovenskej republiky poskytuje mestu Prievidza prostredníctvom Okresného úradu – odboru školstva v Trenčíne normatívne a nenormatívne finančné prostriedky na prenesené kompetencie základných škôl podľa EDUZBERU k 15.09. predchádzajúceho kalendárneho roka.

Normatívne finančné prostriedky vypočítava MŠVVaŠ SR na základe počtu žiakov základných škôl zo štatistiky a normatívnych koeficientov. Tieto finančné prostriedky sú rozdelené na mzdové a prevádzkové.

Nenormatívne finančné prostriedky sú účelovo viazané, sú čerpané na vzdelávacie poukazy, pre deti zo sociálne znevýhodneného prostredia, odchodné, dopravné žiakov, za mimoriadne výsledky a na deti, ktorých rodina je v hmotnej núdzi. V prípade materských škôl sú poskytované nenormatívne finančné prostriedky na deti v predškolskom veku na výchovu a vzdelávanie.

V prenesených kompetenciách na úseku základných škôl sa prejavovali problémy vo financovaní už od samého začiatku zavedenia normatívneho financovania na žiaka v roku 2004, mesto každý rok žiadalo MŠVVaŠ SR cez Okresný úrad Trenčín dohodovacím konaním o dofinancovanie rozpočtu najmä v oblasti osobných nákladov, ktoré tvoria vyše 80 % celkových nákladov.

Za 10 rokov bol každoročne ministerstvom školstva zvýšený rozpočet osobných nákladov v priemere o 180 652 € (v rámci dohodovacieho konania zvýšený a za pokles žiakov k 15.9. príslušného roku znížený).

Spoliehať sa na úspešnosť v dohodovacom konaní je však legislatívne neistým a nesystémovým riešením, podmienky poskytnutia finančných prostriedkov sa sprísňujú, viažu sa na vykonané racionalizačné opatrenia na úrovni mesta. Situáciu v podmienkach mesta Prievidza nevyriešilo zrušenie jednej základnej školy. Ďalšou nevýhodou je skutočnosť, že na základných školách v priebehu roka nie je známy disponibilný objem finančných prostriedkov, v niektorých chýba na tarifné platy, na kreditové príplatky a v ďalších nie je možné zaviesť diferencované odmeňovanie formou osobných príplatkov na ocenenie mimoriadnych výsledkov a motivovať tým pedagógov k lepším výsledkom v práci.

Nárast normatívu osobných nákladov v prenesených kompetenciách

Tabuľka č. 24

Rok	Normatív ON na žiaka v €	Medziroč. nárast v €	Medziroč. nárast v %	Reálny počet žiakov	Prep. počet žiakov	Rozpísané fin. prostr. na ON v € po schválení rozpočtu SR	Skutočné ON v € rozpočt. opatr. DK, zmena počtu žiakov (+ -)	Rozp. op. zvýšenie ON
2004	558,82							
2005	589,96	+ 31,14	105,6	5 139	5 465	3 242 681	3 463 985	+221 304
2006	611,50	+ 21,54	103,6	4 719	5 164	3 157 572	3 557 160	+399 588
2007	680,67	+ 69,17	111,3	4 346	5 079	3 457 246	3 590 520	+133 274
2008	737,47	+ 56,80	108,3	3 904	4 582	3 378 809	3 675 928	+297 119
2009	833,50	+ 96,03	113,0	3 569	4 269	3 558 073	3 675 773	+117 700
2010	852,85	+ 30,65	102,3	3 403	3 923	3 345 707	3 533 337	+187 630
2011	872,45	+19,60	102,3	3 239	3 804	3 318 450	3 393 244	+ 74 794
2012	882,57	+10,12	101,2	3 156	3 817	3 368 968	3 501 787	+132 819
2013	926,07	+43,50	104,5	3 054	3 797	3 510 941	3 652 696	+141 755
2014	963,77	+37,70	104,1	2 954	3 678	3 588 411	3 708 588	+ 120 177

Pozn.: ON = osobné náklady (mzdy a poisťné fondy)

DK = dohodovacie konanie

Tabuľka č. 24 dokumentuje nárast samotného normatívu na osobné náklady na žiaka, prepočítaný počet žiakov, ktorý je oveľa vyšší ako skutočný počet, ale najmä rekapituláciu pridelených normatívnych finančných prostriedkov na osobné náklady po schválení štátneho rozpočtu SR. Z posledného stĺpca je zjavné porovnanie normatívneho objemu finančných prostriedkov a skutočných osobných nákladov zvýšených po dohodovacom konaní a znížených po rozpočtových opatreniach z dôvodu zmeny počtu žiakov k 15.9. príslušného roku.

Pokles žiakov sa nevyhnutne premietol do zamestnanosti, keď sa celkový počet zamestnancov znížil v roku 2014 v porovnaní s rokom 2012 o 20 osôb, z toho 16 pedagogických zamestnancov. Napriek uvedenému **situácia z finančného zabezpečenia nie je priaznivá, počet žiakov na triedu za rovnaké obdobie klesol z 21,17 na 20,95, čo je z pohľadu výchovno-vzdelávacieho procesu priaznivé, ale cez normatívne financovanie na žiaka nedostačujúce.**

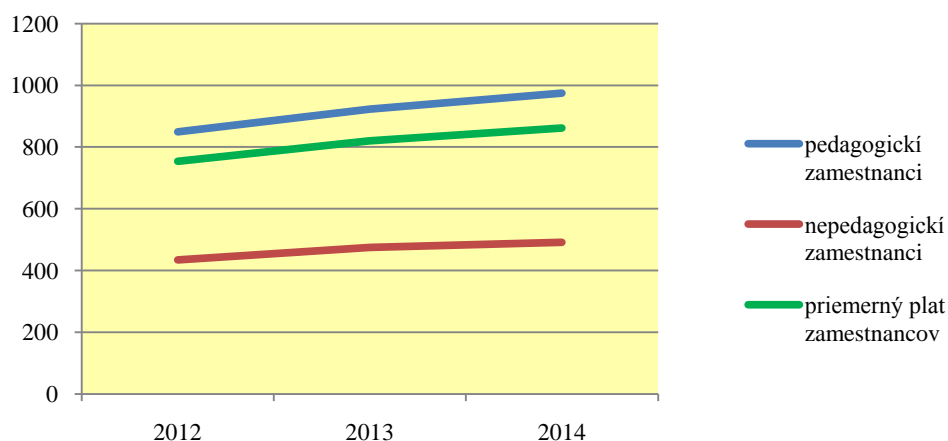
Priemerný mesačný plat v roku 2014 dosiahol úroveň 862,03 €, z toho pedagogických zamestnancov 974,45 € a nepedagogických zamestnancov 490,89 €, čo je zjavné z tabuľky č. 25. Podiel osobných príplatkov z tarifných plátov dosiahol úroveň 2,06 %. Tento ukazovateľ sa dlhodobo pohybuje v priemere v intervale od 2% do 2,5%.

Priemerný plat v €

Tabuľka č.25

Prenesené kompetencie	rok 2012 priem. plat	rok 2013 priem. plat	rok 2014 priem. plat	Zvýšenie 2014/2012 v %
Priem. plat celkom (PZ+NZ)	753,47	820,32	862,03	114,4
Pedagogickí zamestnanci (PZ)	848,91	923,23	974,45	114,8
Nepedagogickí zamestnanci (NZ)	434,37	474,61	490,89	113,0

Priemerný plat zamestnancov - prenesené kompetencie



Efektívnosť ZŠ : Prehľad celkových normatífov na prenesené kompetencie pre ZŠ za roky 2012 -2014 pridelených zo štátu a prerozdelených mestom :

Tabuľka č.26

Základná škola	Kalendárny rok 2012			
	Normatív pridelený		Rozdiel v €	Pridelená dotácia v % = efektívnosť
	Ministerstvom	Mestom		
Ul. S. Chalupku I.	626 240	655 888	29 648	104,73
Ul. S. Chalupku III.	315 647	289 090	-26 557	91,59
Ul. Rastislavova	770 231	771 053	822	100,11
Mariánska ul.	418 827	413 436	-5 391	98,71
Malonecpalská ul.	353 951	378 578	24 627	106,96
Ul. energetikov	591 385	585 082	-6 303	98,93
Ul. P. Dobšinského	481 162	472 228	-8 934	98,14
Ul. P. J. Šafárika	550 679	542 767	-7 912	98,56
Spolu ZŠ	4 108 122	4 108 122	0	100,00

Pozn. : Efektívnosť je posudzovaná ako optimálna do 100%, horšia nad 100 %.

Údaje sú bez fin. prostr. z dohodovacieho konania. Činnosť ZŠ Ul. S. Chalupku III. bola ukončená k 30.6.2012.

Tabuľka č.27

Základná škola	Kalendárny rok 2013			
	Normatív pridelený		Rozdiel v €	Pridelená dotácia v % = efektívnosť
	Ministerstvom	Mestom		
Ul. S. Chalupku I.	923 051	925 032	1 981	100,21
Ul. Rastislavova	819 583	810 673	-8 910	98,91
Mariánska ul.	431 761	431 591	-170	99,96
Malonecpalská ul.	365 269	397 492	32 223	108,82
Ul. energetikov	627 276	618 556	-8 720	98,61
Ul. P. Dobšinského	530 458	517 678	-12 780	97,59
Ul. P. J. Šafárika	553 916	550 292	-3 624	99,35
Spolu ZŠ	4 251 314	4 251 314	0	100,00

Údaje sú bez fin. prostr. z dohodovacieho konania.

Základná škola	Kalendárny rok 2014			
	Normatív pridelený		Rozdiel v €	Pridelená dotácia v % = efektivita
	Ministerstvom	Mestom		
Ul. S. Chalupku	902 041	904 484	2 443	100,27
Ul. Rastislavova	831 045	822 561	- 8 484	98,98
Mariánska ul.	491 393	477 311	-14 082	97,13
Malonecpalská ul.	342 695	380 055	37 360	110,90
Ul. energetikov	667 261	656 521	-10 740	98,39
Ul. P. Dobšinského	526 870	518 762	-8 108	98,46
Ul. P. J. Šafárika	547 828	549 439	1 611	100,29
Spolu ZŠ	4 309 133	4 309 133	0	100,00

Údaje sú bez fin. prostr. z dohodovacieho konania, ktoré bolo v tomto roku 144 902 € a týkalo sa len ON.

V tabuľkách č.26 až č.28 je zdokumentované postavenie jednotlivých základných škôl voči prideleným normatívom zo štátu na prenesené kompetencie. Normatív zo ŠR vychádza z celoštátneho priemeru tak v osobných, ako aj v prevádzkových nákladoch.

Posudzovanie osobných nákladov, ktoré sú v tabuľkách súčasťou normatívov, čiastočne skresľujú efektivitu pridenej dotácie, nakoľko z uvedeného nie je zrejma skutočná potreba osobných nákladov, ktorú zriaďovateľ žiadal každý rok formou dohodovacieho konania z MŠVV a Š SR. Medzi školy, ktoré sú dlhodobo sebestačné s normatívom osobných nákladov patrí ZŠ Rastislavova, ZŠ Šafárika a na začiatku roka 2014 aj ZŠ Ul. energetikov. Skutočná potreba osobných nákladov, a teda aj rozdelenie finančných prostriedkov z dohodovacieho konania v danom roku závisí od zmeny rozpočtu súvisiacej s prírastkom alebo úbytkom počtu žiakov k 15.09. príslušného roka (MŠVV a Š SR).

V prevádzkovej oblasti škôl sú voči priemeru odlišnosti hlavne v **type školy** (pavilónový typ, jednoliaty monolit), v **systéme vykurovania** (teplo prostredníctvom diaľkového vykurovania, teplo dodávané prostredníctvom plynových kotolní), **veku budovy školy, rozdielnej miere rekonštrukčných prác**, ktoré vedú k zefektívneniu prevádzkových nákladov. Mesto Prievidza sa snaží riešiť spomenuté odlišnosti zapájaním sa do projektov, podávaním žiadostí na MŠVVaŠ SR na odstránenie havarijných situácií, tiež podávaním žiadostí o dofinancovanie normatívnych prostriedkov prostredníctvom dohodovacieho konania a pod..

Dohodovacie konanie zo štátneho rozpočtu takmer ani v jednom roku nezlepšilo finančnú situáciu v prevádzkových nákladoch, na rozdiel od osobných nákladov (sporadicky boli pridelené finančné prostriedky na odchodné a odstupné). Preto mesto v rámci svojich kompetencií určených zákonom č. 597/2003 Z. z. prerozddeľovalo normatívne prostriedky na prevádzku predovšetkým s ohľadom na potrebu energií, pričom každej ZŠ bolo ponechaných minimálne 80% prevádzkového normatívu – vid'. tabuľky č.29 až 31.

Efektivita ZŠ : Prehľad normatívov na prevádzku pre prenesené kompetencie pre ZŠ za roky 2012 -2014 pridelených zo štátu a prerozdelených mestom :

Tabuľka č. 29

Základná škola	Kalendárny rok 2012			
	Normatív pridelený		Rozdiel v €	Pridelená dotácia v % = efektivita
	Ministerstvom	Mestom		
Ul. S. Chalupku I.	122 326	130 331	8 005	106,54
Ul. S. Chalupku III.	59 017	54 103	-4 914	91,67
Ul. Rastislavova	145 160	145 982	822	100,57
Mariánska ul.	79 397	74 006	-5 391	93,21
Malonecpalská ul.	68 514	93 140	24 626	135,94
Ul. energetikov	116 618	110 314	-6 304	94,59
Ul. P. Dobšinského	90 551	81 617	-8 934	90,13
Ul. P. J. Šafárika	99 240	91 330	-7 910	92,03
Spolu ZŠ	780 823	780 823	0	100,00

Činnosť ZŠ Ul. S. Chalupku III. bola ukončená k 30.6.2012.

Základná škola	Kalendárny rok 2013			
	Normatív pridelený		Rozdiel v €	Pridelená dotácia v % = efektivita
	Ministerstvom	Mestom		
Ul. S. Chalupku I.	172 554	174 535	1 981	101,15
Ul. Rastislavova	149 438	140 528	-8 910	94,04
Mariánska ul.	79 837	79 667	-170	99,79
Malonecpalská ul.	66 144	98 367	32 223	148,72
Ul. energetikov	116 419	107 699	-8 720	92,51
Ul. P. Dobšinského	95 539	82 759	-12 780	86,62
Ul. P. J. Šafárika	96 933	93 309	-3 624	96,26
Spolu ZŠ	776 864	776 864	0	100,00

Základná škola	Kalendárny rok 2014			
	Normatív pridelený		Rozdiel v €	Pridelená dotácia v % = efektivita
	Ministerstvom	Mestom		
Ul. S. Chalupku	164 071	166 513	2 442	101,49
Ul. Rastislavova	147 063	138 579	-8 484	94,23
Mariánska ul.	89 240	75 159	-14 081	84,22
Malonecpalská ul.	60 240	97 062	36 822	161,13
Ul. energetikov	118 106	107 366	-10 740	90,91
Ul. P. Dobšinského	91 846	83 737	-8 109	91,17
Ul. P. J. Šafárika	93 419	95 031	1 612	101,73
Spolu ZŠ	763 985	763 447	538	99,93

Základná škola	Kalendárny rok 2014			
	Normatív pridelený		Rozdiel v €	Pridelená dotácia v % = efektivita
	Ministerstvom	Mestom		
S. Chalupku	164 071	166 513	2 442	101,49
Rastislavova	147 063	138 579	-8 484	94,23
Mariánska	89 240	75 159	-14 081	84,22
Malonecpalská	60 240	89 062	28 822	147,85
Energetikov	118 106	107 366	-10 740	90,91
Dobšinského	91 846	73 737	-18 109	80,28
Šafárika	93 419	95 031	1 612	101,73
SPOLU ZŠ	763 985	745 447	-18 538	99,93

Tu je prehľad po vykonaných záverečných rozpočtových opatreniach na základe podkladov z odboru školstva i z požiadaviek jednotlivých škôl. Čiastka **18 538 €** bola presunutá z prevádzky do osobných nákladov.

Energetická náročnosť všetkých budov právnych subjektov sa riešila už pri rozpise finančných prostriedkov - vid' tabuľka č. 32:

Posúdenie energetickej náročnosti s prepočtom na jedného žiaka za r.2012, 2013

Tabuľka č. 32

Právny subjekt (ZŠ+ŠKD+ŠJZŠ)	Rok 2012			Rok 2013		
	Výdavky v €	Žiaci počet	Ø náklad na žiaka	Výdavky v €	Žiaci počet	Ø náklad na žiaka
Ul. S. Chalupku I.	119 793	707	169	147 801	656	225
Ul. S. Chalupku III.	80 556	x	x	x	x	x
Ul. Rastislavova	103 459	602	172	117 627	601	196
Mariánska ul.	47 001	301	156	43 485	324	134
Malonecpalská ul.	85 805	284	302	83 554	250	334
Ul. energetikov	65 688	466	141	78 021	475	164
Ul. P. Dobšinského	49 688	393	126	52 250	372	140
Ul. P. J. Šafárika	63 757	402	159	68 196	376	181
Spolu ZŠ	615 747	3 155	195	590 934	3 054	193

Pozn.: v tabuľke je vo výdavkoch použitý údaj z účtovníctva k 31.12. príslušného roka. Ide o údaj ekonomickej klasifikácie EK – 632 – energie, voda, komunikácie (telefón, internet), pričom boli zohľadnené všetky použité zdroje (ŠR, podielové dane, vlastné príjmy...) bez kompenzácie za nájmy, MŠ a pod.

Tabuľka č. 32 a

Právny subjekt (ZŠ+ŠKD+ŠJZŠ)	Rok 2012			Rok 2013		
	Výdavky v €	Žiaci počet	Ø náklad na žiaka	Výdavky v €	Žiaci počet	Ø náklad na žiaka
S. Chalupku I.	119 793	707	169	147 801	656	225
S. Chalupku III.	80 556	x	x	x	x	x
Rastislavova	103 459	602	172	117 627	601	196
Mariánska	47 001	301	156	43 485	324	134
Malonecpalská	85 805	284	302	83 554	250	334
bez MŠ (23 000 €)	62 805	284	221	60 554	250	242
Energetikov	65 688	466	141	78 021	475	164
Dobšinského	49 688	393	126	52 250	372	140
bez MŠ (12 000 €)	37 688	393	96	40 250	372	108
Šafárika	63 757	402	159	68 196	376	181
Spolu ZŠ	615 747	3 155	195	590 934	3 054	193
Bez 2 MŠ(35 000€)	580 747	3 155	184	555 934	3 054	182

Jednotlivé hodnoty dokumentujú rozdielnu potrebu energií za jednotlivé právne subjekty a nerovnakú úroveň krytia nákladov na energie v medziročnom porovnaní u každého PS.

U každého právneho subjektu je zrejmy iný vplyv :

- ZŠ Ul. S. Chalupku hoci využíva časť objektu S. Chalupku III, v r.2012 a r.2013 je citeľný pokles v energiách o cca 50 000 € (dôsledok racionalizácie siete),
- nárast energií v roku 2013 oproti predchádzajúcemu roku 2012 je u ZŠ Rastislavova ul., ZŠ Ul. energetikov, ZŠ Ul. P. Dobšinského a ZŠ Ul. P. J. Šafárika v dôsledku zmeny spôsobu úhrad, keď za dodávky tepla cez diaľkové vykurovanie nebolo možné v týchto rokoch platiť zálohy, ale douhrádzalo sa v r.2013 vyúčtovanie za rok 2012,
- ZŠ Mariánska ul. a ZŠ Malonecpalská ul. vykazujú pokles spotreby za posledné roky, školy sú vykurované prostredníctvom plynovej kotolne, kde spôsob záloh a úhrad je opäť odlišný (a nemenný aj v predchádzajúcich rokoch).

Vzhľadom na poslednú racionalizáciu siete ZŠ, kedy rozhodnutím MŠ VV a Š SR bola vyradená len jedna škola zo siete škôl a Š Z SR, bolo veľmi ťažké vyčleniť finančné prostriedky na chod ostatných škôl, hlavne čo sa týka investícií do objektov - vid' tabuľku č. 33 (zahrnuté sú tu zdroje zo ŠR, vlastné zdroje, aj zdroje z mesta) na **investície** (v €):

Prehľad kapitálových výdavkov (investícií) za r.2012-2014
(celý objekt právneho subjektu základných škôl)

Tabuľka č.33

Právny subjekt (ZŠ+ŠKD+ŠJZŠ)	rok 2012			rok 2013			rok 2014			Spolu rok 2012,2013,2014		
	krytie z mesta	krytie iné ŠR, proj., vl.	Spolu	krytie z mesta	krytie iné ŠR, proj., vl.	Spolu	krytie z mesta	krytie iné ŠR, proj., vl.	Spolu	krytie z mesta	krytie iné ŠR, proj., vl.	Spolu
Ul. S. Chalupku			0	29 876		29 876	4 613	21 800	26 413	34 489	21 800	56 289
Ul. Rastislavova	4 003	8 835	12 838	18 787	69 212	87 999	0	98 905	98 905	22 790	176 952	199 742
Mariánska ul.	8 850		8 850			0	9 984	11 782	21 766	18 834	11 782	30 616
Malonecpalská ul.	13 058	2 988	16 046	7 570		7 570	4 913	150 344	155 257	25 541	153 332	178 873
Ul. energetikov			0	16 956		16 956	18 981		18 981	35 937	0	35 937
Ul. P. Dobšinského	6300	5 276	11 576			0	4 478	3 696	8 174	10 778	8 972	19 750
Ul. P. J. Šafárika			0		4 380	4 380			0	0	4 380	4 380
Spolu ZŠ	32 211	17 099	49 310	73 189	73 592	146 781	42 969	286 527	329 496	148 369	377 218	525 587

Pozn.: Zahrnuté všetky zdroje (ŠR, PD, vlastné, granty)

S. Chalupku : čiastka 21 800 € sa presúva do r.2015 (zaplatené len projekty 1 183€ v r.2014)

Rastislavova : z toho čiastka 50 000 € sa presúva do r.2015, suma došla na účet mesta 23.12.2014

Malonecpalská : čiastka 150 344 € sa skladá z 140 000 € a 10 344 € z akcie z m. r.

Mesto Prievidza každoročne spracováva „**Plán údržby a investícií za školstvo**“, v ktorom sú konkrétne vymenované nároky správcu na realizáciu v príslušnom roku **z rozpočtu mesta**. Po zhodnotení finančných zdrojov je pri odsúhlasovaní rozpočtu na daný rok uskutočnený výber a pridelený objem finančných prostriedkov na krytie plánu - vid' tabuľku č. 34 (v €):

Potreba fin. prostriedkov na údržbu a investície vo vzťahu ku skutočne pridelenému krytiu

Tabuľka č.34

Plán údržby a investícií	Rok 2012		Rok 2013		Rok 2014	
	Návrh správcu	Schválené krytie v rozpočte	Návrh správcu	Schválené krytie v rozpočte	Návrh správcu	Schválené krytie v rozpočte
Právne subjekty	2 288 964	60 993	1 074 414	56 300	1 045 700	171 600
MŠ a ŠJ MŠ	211 320	15 928	857 490	6 000	983 570	405 870
Spolu	2 500 284	76 921	1 931 904	62 300	2 029 270	577 470

Pozn.:

Vzhľadom na skutočnosť, že „Plán údržby a investícií“ za školy s právnou subjektivitou (7 ZŠ, CVČ, ZUŠ) sa dáva na schválenie spolu s MŠ a ŠJ, predchádzajúca tabuľka je spracovaná za školstvo celkom, teda prenesené aj originálne kompetencie. Je spracovaná spolu aj z toho dôvodu, že starostlivosť o budovy je v kompetencii mesta, či ide i základné školy alebo o školy v zriaďovateľskej pôsobnosti mesta – §6 zákona č.596/2003.

Z predchádzajúcich údajov je spracované nasledovné porovnanie ukazovateľov :

Porovnanie ukazovateľov za jednotlivé základné školy

Tabuľka č. 35

P. č.	Ukazovateľ	Základná škola							SPOLU resp. Ø
		S. Chal.	Rastis.	Marián.	Malon.	Energ.	Dobšín.	Šafár.	
1.	Efektivita (r.2013) v % vo vzťahu k normatívu (tab. 27) rozdiel v €	100,21	98,91	99,96	108,82	98,61	97,59	99,35	100,00
		1 981	-8 910	-170	32 223	-8 720	-12 780	-3 624	0
2.	Prevádzka ZŠ z normat.(r.2013) (tab. 30) v €	174 535	140 528	79 667	98 367	107 699	82 759	93 309	776 864
3.	Energie za PS (tab.32) (r.2013) v €, Ø náklady v € / na žiaka za energie (r.2013) tab. 32a	147 801	117 627	43 485	83 554	78 021	52 250	68 196	590 934
		225 225	196 196	134 134	334 242	164 164	140 108	181 181	193 182
4.	Investície v € (tab. 33) 2012, 2013, 2014	56 289	152 242	30 695	179 015	24 038	16 100	4 380	462 759

V tabuľke č. 35 sú zhrnuté niektoré výstupy z ekonomických tabuliek vyššie uvedených so zameraním na posledný účtovne ukončený rok 2013.

K bodu č. 1.: hodnotená **efektivita** vyjadruje postavenie konkrétnej ZŠ voči normatívnemu prídelu zo štátu a jej skutočnou potrebou. Červenou farbou sú označené školy, ktorým musia ostatné ZŠ „pomáhať“, vyjadrenie je v % a v absolútnych čiastkach, t.j. 5 ZŠ sa v rôznej miere „vyskladalo“ na dofinancovanie 2 ZŠ.

K bodu č. 2.: v eurách je vyjadrený údaj, koľko stojí prevádzka každú ZŠ financovanú z normatívnych prostriedkov po prerozdelení mestom.

K bodu č. 3.: sú tu vyjadrené energie celého právneho subjektu (teda ZŠ+ŠKD+ŠJZŠ) so všetkými zdrojmi, čiže suma za daný objekt za energie vyjadrená v eurách a zároveň prepočet na jedného žiaka ZŠ – Ø náklady na žiaka.

K bodu č. 4.: jedná sa o sumárny prehľad za roky 2012, 2013 a 2014, koľko je pridelených finančných prostriedkov na investície konkrétnym právnym subjektom.

Rok 2012 z pohľadu celkových nákladov na 1 žiaka/dieťa a v tom podiel jednotlivých zdrojov krytia – **zriaďovateľská pôsobnosť mesto** v €:

Vývoj nákladovosti za roky 2012 a 2013

Tabuľka č.36

	Počet žiakov/detí Zber údajov k 15.9.2012	Ø ročné náklady na 1 žiaka/dieťa v €	Z toho			
			normatívne	PD mesto	účel. mesto	iné
PS ZŠ	3 155	1 818 €	1 363	311	16	128
Ul. S. Chalupku I. a III.	707	1 974	1 447	321	25	181
Ul. Rastislavova	602	1 708	1 286	280	7	135
Mariánska ul.	301	1 869	1 392	340	36	101
Malonecpalská ul.	284	1 999	1 478	377	2	142
Ul. energetikov	466	1 778	1 341	304	39	94
Ul. P. Dobšinského	393	1 620	1 246	274	1	99
Ul. P. J. Šafárika	402	1 779	1 371	317	1	90
PS ZUŠ	776	594 €	x	487	39	68
PS CVČ	1 235	295 €	x	262	4	29
MŠ a ŠJ MŠ	1 137	1 979 €	x	1 785	27	167
Celkom	6 303	x	x	x	x	x

Rok 2013 z pohľadu nákladov na 1 žiaka/dieťa a v tom podiel jednotlivých zdrojov krytia – zriaďovateľská pôsobnosť mesto v €:

Tabuľka č. 37

	Počet žiakov/detí Zber údajov k 15.9.2013	Ø ročné náklady na 1 žiaka/dieťa v €	Z toho			
			normatívne	PD mesto	účel. mesto	iné
PS ZŠ	3 054	1 894 €	1 444	284	34	132
Ul. S. Chalupku	656	1 921	1 448	251	71	151
Ul. Rastislavova	601	1 801	1 372	267	2	160
Mariánska ul.	324	1 745	1 377	279	1	88
Malonepalská ul.	250	2 290	1 726	417	6	141
Ul. energetikov	475	1 802	1 360	278	53	111
Ul. P. Dobšinského	372	1 934	1 458	279	69	128
Ul. P. J. Šafárika	376	1 937	1 516	297	6	118
PS ZUŠ	800	624 €	x	477	54	93
PS CVC*	460*	891 €	x	545	219	127
MŠ a ŠJ MŠ	1 166	1 995 €	x	1 613	145	237
CELKOM	5 480	x	x	x	x	x

Pozn. - vysvetlivky k tabuľke:

PS ZŠ = právny subjekt so súčasťami, t.j. ZŠ + ŠKD+ŠSZČ+ŠJ ZŠ

normatívne = Ø ročný náklad na 1 žiaka z prídely ŠR

PD mesto = Ø ročný náklad na 1 žiaka z prerozdelenia podielových daní na ŠKD, CVC pri ZŠ, ŠJZŠ, MŠ, ŠJMŠ, ZUŠ a CVC (na originálne kompetencie mesta)

účel. mesto = Ø ročný náklad vyčlenený z rozpočtu mesta nad nevyhnutný chod (napr. : plavecký výcvik, účelová údržba a pod.)

iné = Ø ročný náklad na 1 žiaka z vlastných zdrojov podľa VZN (poplatky), z nájmov, sponzorské, nenormatívne, 5 % valorizácia z MF SR

MŠ a ŠJ pri MŠ = Ø ročný náklad na 1 dieťa spolu za MŠ a ŠJ MŠ (sumárny údaj za 11 MŠ a 10 ŠJ MŠ)

**CVC = zmenená metódika v nápočte detí v CVC, použitý údaj o vydaných rozhodnutiach o prijatí do CVC.*

Údaje za PS (právne subjekty) sú udávané z účtovníctva právnych subjektov.

3.2. Originálne kompetencie – financované z podielových daní mesta a iných zdrojov

Materské školy, školské kluby detí pri ZŠ, základná umelecká škola, centrum voľného času, zariadenia školského stravovania a školy a školské zariadenia cirkevných a súkromných zriaďovateľov sú financované z podielových daní mesta.

Spôsob rozdeľovania a poukazovania výnosu dane z príjmov fyzických osôb do rozpočtu mesta upravuje Zákon č. 564/2004 Z. z. o rozpočtovom určení výnosu dane z príjmov územnej samospráve v znení neskorších predpisov. Kritériá a váhy rozdeľovania výnosu dane z príjmov fyzických osôb do rozpočtov obcí a rozpočtov VÚC určuje nariadenie vlády SR č. 668/2004 Z. z. o rozdeľovaní výnosu dane z príjmov územnej samospráve v znení neskorších predpisov. V zmysle tohto nariadenia vlády SR sa vypočítavajú podielové dane pre mestá a obce.

Školy a školské zariadenia sú rozmanitou a dôležitou súčasťou riadenia a rozpočtového procesu mesta so svojimi špecifikami, osobitnou legislatívou a finančným zabezpečením. V tejto súvislosti je nevyhnutné poznamenať, že v rámci celkového prerozdelenia podielových daní mesto poskytuje finančné prostriedky na každú kategóriu nad rámec prídely podielových daní zodpovedajúceho výpočtu podľa príslušných koeficientov nakoľko reálna potreba je oveľa vyššia. Aj v tejto sfére je preto nevyhnutné racionalizovať a zefektívniť činnosť, zväziť do akej miery zapojiť do financovania aj iné zdroje, najmä poplatky na čiastočnú úhradu nákladov.

V originálnych kompetenciách bol prepočítaný počet zamestnancov v roku 2014 celkom 330 osôb, z toho 188 pedagogických a 142 nepedagogických, čo je v porovnaní s rokom 2012 menej o 12 osôb (5 pedagogických, 7 nepedagogických). K najvýraznejšiemu poklesu počtu zamestnancov, o 7,6 osôb došlo v ŠKD, v ŠJ pri ZŠ o 2,7 osôb, v CVC o 1,8, zrušené ŠSZČ znížili počet osôb o 2. Naopak výkony boli zvýšené o 4,3 zamestnancov v ZUŠ.

Priemerný mesačný plat v roku 2014 dosiahol úroveň 597,67 €, z toho pedagogických zamestnancov 711,63 € a nepedagogických zamestnancov 446,58 €, čo je zrejme z tabuľky č. 38. Podiel osobných príplatkov z tarifných plátov dosiahol úroveň 3,21 %. Tento ukazovateľ sa dlhodobo pohybuje v intervale od 2% do 3,5%.

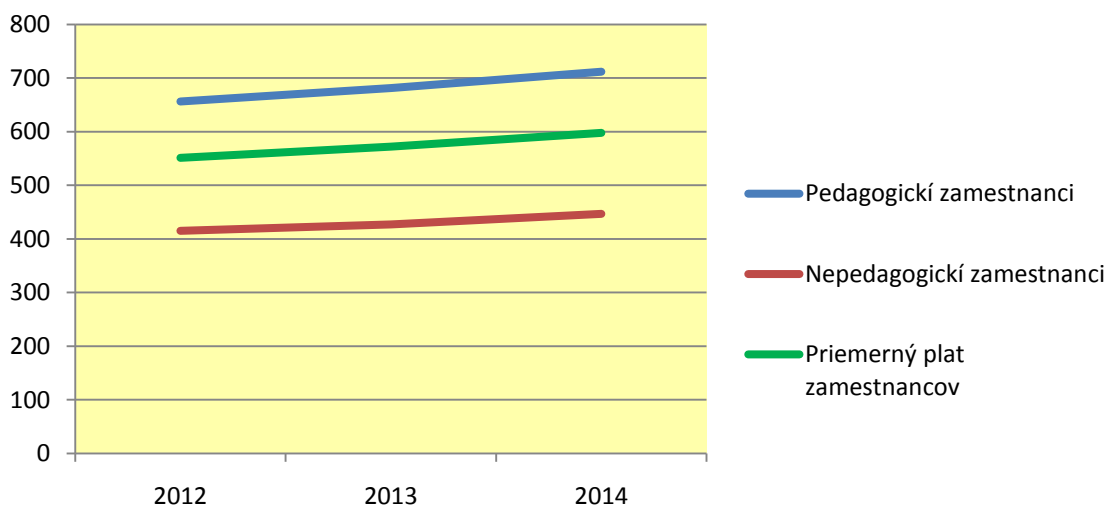
Priemerný plat v €

Tabuľka č. 38

Originálne kompetencie	rok 2012 priem. plat	rok 2013 priem. plat	rok 2014 priem. plat	Zvýšenie 2014/2012 v %
Priem. plat celkom (PZ+NZ)	551,33	572,38	597,67	108,4
Pedagogickí zamestnanci (PZ)	656,18	681,50	711,63	108,5
Nepedagogickí zamestnanci (NZ)	415,15	427,12	446,58	107,6

Graf č. 16

Priemerný plat zamestnancov - originálne kompetencie



Tento globálny údaj však nedáva objektívny obraz o jednotlivých kategóriách zamestnancov, dokumentuje veľmi nízku mzdovú úroveň nepedagogických zamestnancov.

V tabuľke č. 39 je podrobnejšia špecifikácia. Prepočítaný počet osôb a priemerný plat sú uvedené celkom za druh zariadenia a z toho za pedagogických zamestnancov(PZ).

Prehľad prepočítaného počtu zamestnancov a priemerného platu v jednotlivých kategóriách

Tabuľka č. 39

Druh školy, zariadenia	Prepočítaný počet zam. r. 2012 celkom / PZ	Priemerný plat rok 2012 celkom/PZ	Priemerný plat rok 2013 celkom/PZ	Prepočítaný počet zam. r. 2014 celkom / PZ	Priemerný plat rok 2014 celkom/PZ	Zvýš. platu 2014/2012 v % celkom/PZ
MŠ	152,6/114,2	561,76/629,22	579,97/653,61	151,5/114,3	618,34/689,53	110,1/109,6
ŠJ MŠ	38,9	427,49	448,37	38,0	450,95	105,5
ŠJ ZŠ	60,0	435,12	447,76	57,3	461,89	106,2
ŠKD	36,7/35,4	608,19/617,05	645,17/646,67	29,1	664,36	-/107,7
ŠSZČ	2,0/2,00	610,38/610,38	609,83/609,83	-	-	-
CVC	16,1/9,9	672,71/808,81	713,52/840,09	14,3/8,7	728,16/874,11	108,2/108,1
ZUŠ	35,3/31,5	722,44/752,82	732,21/766,79	39,6/35,9	759,76/780,94	105,2/103,7

*Pozn.: Prepočítaný počet zamestnancov celkom/ z toho pedagogickí zamestnanci
Priemerný plat celkom/ z toho pedagogickí zamestnanci*

**Originálne kompetencie vo vzťahu k VZN – prídel z prerozdelenia podielových daní (PD)
v € - zriaďovateľská pôsobnosť mesta :**

Tabuľka č. 40

Typ školy / školského zariadenia	Rok	Dotácia pridelená				Rozdiel	Pridelená dotácia v %
		Zo štátu z PD prepočtom	mestom				
			VZN celkom	Z toho			
				ON	Prevádz.		
		a	b	b1	b2	c = b - a	d
MŠ a ŠJ MŠ	2012	2 070 450	1 957 868	1 620 463	337 405	-112 582	94,56
	2013	1 840 678	1 881 558	1 537 369	344 189	40 880	102,22
	2014	1 926 142	1 935 761	1 609 561	326 200	9 619	100,50
ŠJ ZŠ	2012	389 420	567 320	405 191	162 129	177 900	145,68
	2013	336 765	497 901	368 638	129 263	161 136	147,85
	2014	332 636	458 423	326 387	132 036	125 787	137,82
ŠKD	2012	355 966	384 976	362 004	22 972	29 010	108,15
	2013	299 346	347 159	316 331	30 828	47 813	115,97
	2014	295 676	327 186	286 933	40 253	31 510	110,66
CVC	2012	211 016	326 821	174 188	155 633	118 805	156,30
	2013	246 765	332 488	174 745	157 743	85 723	134,74
	2014	243 613	245 665	151 525	94 140	2 052	100,84
ZUŠ	2012	488 881	377 813	375 595	2 218	-111 068	77,28
	2013	406 193	381 892	375 267	6 625	-24 301	94 02
	2014	433 675	400 234	393 877	6 357	-33 441	92 29
Celkom	2012	3 561 763	3 647 579	2 956 963	690 616	85 816	102,41
	2013	3 129 747	3 463 219	2 783 393	679 826	333 472	110,85
	2014	3 231 742	3 367 269	2 768 283	598 986	135 527	104,19

V stĺpci c je zdokumentovaný (červenými číslicami) vyšší prídel z mesta nad oficiálny prídel z prerozdelenia daní, t.j. v riadku **CELKOM** v roku 2012 suma **85 816 €**, v roku 2013 suma **333 472 €** a v roku 2014 suma **135 527 €**, t.j. prídel z prerozdelenia daní je nepostačujúci.

Hore uvedeným opatrením, teda vyšším prídelom dotácie už vo fáze tvorby prídelu na jednotlivé kategórie škôl a školských zariadení prostredníctvom VZN, je však zabezpečený len najnutnejší chod výchovnovzdelávacieho procesu v originálnych kompetenciách. Ani takto posilnený objem pridelených prostriedkov nekryje jeho optimálnu potrebu .

Mesto na zabezpečenie údržby, čistiacich prostriedkov, ochranných pracovných pomôcok, vývozu smeti, nákupu učebných pomôcok a pod. používa aj ďalšie zdroje, ako sú napr. prostriedky štátneho rozpočtu pre predškôľakov (napr. v roku 2014 je 13,56 € mesačne na jedno dieťa), prostriedky pre deti v hmotnej núdzi, potom vlastné zdroje vyberané na základe VZN o príspevkoch rodičov (12€ +3 € na jedno dieťa v MŠ), ďalej sponzorstvo, dary, granty a pod.

V tabuľke č.41 je znázornená optimálna celková potreba výdavkov vo vzťahu k prídelu z prerozdelenia podielových daní za sledované roky 2012 – 2014. Roky 2012 a 2013 obsahujú údaje z uzavretej skutočnosti (účtovná závierka) a rok 2014 z očakávanej skutočnosti krytej rozpočtom.

Originálne kompetencie: ročná celková potreba vo vzťahu k prídely z prerozdelenia podielových daní (PD) v € -
zriaďovateľská pôsobnosť mesta :

Tabuľka č.41

Typ školy/ školského zariadenia	Rok	Dotácia pridelená					Rozdiel v €	Potreba vo vzťahu k PD v %
		Zo štátu z PD prepočtom	mestom					
			Celkom	Z toho				
				VZN celkom	Účelové mesto	Iné (ŠR, vl.)		
		a	b=b1+b2+b3	b1	b2	b3	c = b - a	d
MŠ a	2012	2 070 450	2 247 485	1 957 868	97 330	192 287	177 035	108,55
ŠJ MŠ	2013	1 840 678	2 325 521	1 881 558	169 645	274 318	484 843	126,34
	2014	1 926 142	2 750 280	1 935 761	608 004	204 515	824 138	142,79
ŠJ ZŠ	2012	389 420	724 105	567 320	4 154	152 631	334 685	185,94
	2013	336 765	684 381	497 901	0	186 480	347 616	203,22
	2014	332 636	663 347	458 423	43 594	161 330	330 711	199,42
ŠKD	2012	355 966	413 212	384 976	160	28 076	57 246	116,08
	2013	299 346	388 734	347 159	430	41 145	89 388	129,86
	2014	295 676	373 655	327 186	22 228	24 241	77 979	126,37
CVČ	2012	211 016	364 365	329 821	0	34 544	153 349	172,67
	2013	246 765	410 237	332 488	0	77 749	163 472	166,25
	2014	243 613	308 558	245 665	32 620	30 273	64 945	126,66
ZUŠ	2012	488 881	460 788	377 813	30 609	52 366	-28 093	94,25
	2013	406 193	499 060	381 892	43 510	73 658	92 867	122,86
	2014	433 675	554 979	400 234	91 745	63 000	121 304	127,97
Celkom	2012	3 561 763	4 244 735	3 551 579	229 092	464 064	682 972	119,18
	2013	3 129 747	4 332 799	3 394 219	282 585	655 995	1 203 052	138,44
	2014	3 231 742	4 650 819	3 367 269	798 191	485 359	1 419 077	143,91

Vysvetlivky k tabuľke :

V stĺpci a je uvedený oficiálny prídely zo štátu cez prerozdelenie podielových daní samospráve.

V stĺpci b je vyčíslená optimálna potreba, ktorú kryje mesto :

stĺpec b1-zdrojmi z prerozdelenia daní samospráve, pričom mesto na školstvo vyčlenilo vyššie zdroje nad oficiálny prídely, ktorý prislúcha školstvu (porovnaj stĺ. a),

stĺpec b 2 – čiastočne zdrojmi z prerozdelenia daní samospráve určené na iné kapitoly mesta, fondy mesta, zdrojmi z predaja majetku, ale aj úvermi mesta,

stĺpec b 3 – zapojené zdroje vlastné, t.j. také, ktoré vyberajú školy od zákonných zástupcov detí na základe VZN č.96/2008 o príspevkoch na čiastočnú úhradu, prostriedky zo ŠR za predškolačkov, za deti zo soc. znevýhodneného prostredia, z darov, sponzorstva, zo zberu druhotných surovín, z prenájmov a pod.

Stĺpec c dokumentuje rozdiel medzi optimálnou potrebou a oficiálnym prídely z prerozdelenia podielových daní pre školstvo vyčíslený v € v absolútnych čiastkach.

Stĺpec d dokumentuje to isté čo stĺpec c, ale vyjadrenie je v %.

Pozn. :

K stĺpcu b2: v r.2014 mesto vyčlenilo zo svojho rozpočtu na investície pre MŠ a ŠJ MŠ sumu 349 000 € pre ZUŠ 20 000 € a tiež pre CVČ 20 000 €.

K stĺpcu b1: v r.2012 a 2013 mesto v objeme určenom VZN pre CVČ zahrnulo aj účelovo vyčlenená čiastka pre mládežnícke športové kluby (96 000 € a 69 000€).

Záver

Mesto Prievidza v súlade so strategickým zámerom kvalitného vzdelávania a rozvoja infraštruktúry mesta aj napriek nepriaznivej ekonomickej situácii dbá o rozvoj školstva. Snaží sa zlepšovať materiálne – technické podmienky škôl a školských zariadení, aby tak zabezpečovalo skvalitňovanie a zvyšovanie úrovne výchovno-vzdelávacieho procesu. Mesto Prievidza v plnej miere podporuje rozvoj informačno-komunikačných technológií škôl, zabezpečuje vybavenie škôl učebnými pomôckami, ponúkanie zaujímavých voľno časových aktivít pre deti a mládež, ale aj investovanie do rekonštrukcií školských budov.

Tento materiál mapuje existujúci stav školstva, počet škôl a školských zariadení, počet detí a žiakov za časový úsek rokov 2012 až 2014 s poukázaním na demografický vývoj. Ekonomické údaje prezentujú súčasný stav zložitého mechanizmu viaczdrojového financovania a nákladovosti na jedného žiaka.

Hlavným zámerom tohto materiálu bolo poukázať na nedostatok dvoch primárnych finančných zdrojov:

- a) zo štátneho rozpočtu
- b) z prerozdelenia finančných prostriedkov z prídeltu podielových daní mesta.

Monitoring škôl a školských zariadení mesta Prievidza má však slúžiť aj ako podklad k vypracovaniu alternatívnych riešení optimalizácie siete škôl a školských zariadení a tiež ako východisko k vypracovaniu novej koncepcie škôl a školských zariadení v zriaďovateľskej pôsobnosti mesta Prievidza na roky 2016 – 2020.

Neustály pokles žiakov, ale aj priebežná zmena legislatívy súvisiaca s financovaním školstva, nepriaznivý technický stav školských objektov, si vyžadujú neustálu potrebu interných, ale aj vonkajších racionalizačných opatrení. Posledné racionalizačné opatrenia, ako zrušenie jednej základnej školy a jej súčastí (ŠKD, ŠJ), zrušenie školských stredísk záujmovej činnosti, zrušenie Školskej jedálne pri MŠ Ul. Š. Závodníka, presťahovanie MŠ Ul. Š. Závodníka do priestorov základnej školy boli prínosom vo financovaní školstva, ale vzhľadom na priebežnú zmenu legislatívy a pokles žiakov v ZŠ, neprinesli žiadany efekt stabilizácie školstva na viac ako dva roky. **Preto je nevyhnutné prijať v 1. polroku roku 2015 rozhodnutie týkajúce sa ďalšej optimalizácie školstva v meste Prievidza alebo vyčleniť väčší objem podielových daní na jeho financovanie.**

Každá veľká racionalizácia typu rušenia školy je veľmi náročná a rozhodnutie si vyžaduje nestranné, objektívne posúdenie viacerých kritérií a väčšinovú zhodu poslancov zboru. Na základe uvedeného odbor školstva a starostlivosti o občana navrhuje stanoviť viacčlennú komisiu nezávislých odborníkov, ktorí dokážu objektívne posúdiť skutočný stav a sú bez subjektívneho zainteresovania k školám a školským zariadeniam mesta Prievidza.

Informačné pramene :

- Štatistický úrad SR,
- Výkazy typu Škol MŠVV a Š SR,
- Informácie z webového sídla MŠVVaŠ,
- Matričný úrad, organizačné a personálne oddelenie MsÚ v Prievidzi,
- Záverečný účet mesta Prievidza rok 2011-2013,
- Podklady škôl a školských zariadení mesta Prievidza.

Charakteristika základných škôl mesta Prievidza

Základná škola Ul. S. Chalupku 313/ 14, Prievidza

Škola sídli v dvoch budovách – Ul. S. Chalupku 313/14 a elokované pracovisko Ul. S. Chalupku 312/ 12.

V hlavnej budove sa nachádza 21 kmeňových tried, odborné učebne na predmety – prírodopis, fyzika, chémia, informatika (2 počítačové učebne), 1 telocvičňa, 3 dielne (elektro, kovo, drevo), žiacka kuchynka, knižnica, učebne pre delené hodiny (cudzí jazyky, etická a náboženská výchova), t.j. 5 učební, z ktorých 1 slúži ako školská knižnica, dve ako multimediálne miestnosti, v ktorých je video, dataprojektor, televízor, počítač a interaktívna tabuľa.

V elokovanom pracovisku sa nachádza 10 kmeňových tried, 1 telocvičňa, jedna učebňa pre informatickú výchovu. V tých istých priestoroch vykonáva svoju činnosť aj školský klub detí a školská jedáleň.

Športový areál školy tvorí asfaltové ihrisko na hádzanú, malý futbal, dopravnú výchovu, 2 ihriská na volejbal

Dominantou vo vzdelávaní ZŠ Ul. S. Chalupku je vyučovanie cudzích jazykov, škola pokračuje v rozšírenom vyučovaní cudzích jazykov 1. - 9. ročníka, ale venuje sa aj športovej príprave žiakov. V každom ročníku 2. stupňa ZŠ je jedna športová trieda so zameraním na basketbal, plávanie a hokej.

Keďže sústavne zaznamenávame nárast počtu detí s rôznymi problémami v oblasti výchovy a vzdelávania, v prvom ročníku tejto školy bola vytvorená špeciálna trieda pre žiakov s narušenou komunikačnou schopnosťou.

Škola spĺňa úlohy projektu „Zdravý úsmev“, ktorý je súčasťou projektu „Zdravá škola“ (zapojených 30% žiakov 1. stupňa).

Pozornosť je venovaná aj realizácii úloh projektu Modernizácia vzdelávacieho procesu na ZŠ (využívanie IKT vo vyučovacom procese) a Elektronizácia vzdelávacieho systému regionálneho školstva.

Silnými stránkami školy sú: dlhoročné skúsenosti s rozšíreným vyučovaním cudzích jazykov (od roku 1985), od roku 2012 vyučovanie športovej prípravy v športových triedach zameraných na ľadový hokej, basketbal, plávanie a výborné výsledky dosiahnuté v športových súťažiach a olympiádach, výborné výchovno-vzdelávacie výsledky žiakov.

O základnú školu je stále vysoký záujem rodičovskej verejnosti, preto nepriaznivý dopad demografického vývoja nie je zatiaľ taký silný ako v ostatných školách.

Základná škola, Ul. Rastislavova 416/ 4, 971 01 Prievidza

Špecifikum tejto základnej školy je identifikácia nadaných žiakov a ich rozvoj v matematických triedach. Na zabezpečenie vyučovacieho procesu má škola k dispozícii deväť samostatných pavilónov navzájom prepojených spojovacími chodbami, dve centrálné šatne, 27 kmeňových tried, odborné učebne, kuchynku, školské multifunkčné centrum vzdelávania, knižnicu, veľkú a malú telocvičňu, celá škola je komplexne zabezpečená sieťou LAN. V exteriéri školy sa nachádza multifunkčné ihrisko, pingpongové ihrisko, detské rekreačno-pohybové ihrisko, zelená učebňa, školský park, bežecká dráha a doskočisko.

V školskom roku 2013/ 2014 sa ukončilo odstránenie havarijného stavu rozvodov ústredného kúrenia (2. a 3. etapa).

Škole sa podarilo prostredníctvom vlastných zdrojov zmodernizovať a vybaviť odborné učebne, ktoré sú predmetom plnenia cieľov národného projektu ŠIOV – „Podpora profesijnej orientácie žiakov základnej školy na odborné vzdelávanie a prípravu prostredníctvom rozvoja polytechnickej

výchovy zameranej na rozvoj pracovných zručností a práca s talentami“, vykonať čiastočnú modernizáciu hygienických kútikov v triedach, vybudovať nové skladové priestory a staré v rámci údržby ošetriť nátermi a vybaviť regálmi, zrekonštruovať časť sociálnych zariadení a vzduchotechniku v ŠJ (2. etapa).

Základná škola má neustále dobré meno nie len v meste, ale aj v prievidskom regióne.

Základná škola, Mariánska ul. 554/19, 97101 Prievidza

Táto škola je mestskou plnoorganizovanou školou. V školskom roku 2014/2015 navštevuje školu 363 žiakov v 21 triedach: 16 bežných tried a 5 tried pre žiakov so všeobecným intelektovým nadaním – program APROGEN.

Silnou stránkou školy je úspešná realizácia programu APROGEN - Alternatívny PROGram Edukácie Nadaných, programu informačnej a finančnej gramotnosti, environmentálnej výchovy, prevencie drogových závislostí a rozvíjanie komunikačných schopností žiakov v cudzom jazyku využívaním metódy CLIL vo všeobecno - vzdelávacích predmetoch prírodoveda, a tiež tvorba projektov v triedach ISCED 1.

V súčasnosti je škola zapojená do týchto národných projektov: „Komplexný poradenský systém prevencie a ovplyvňovania sociálno-patologických javov v školskom prostredí“, „Moderné vzdelávanie – digitálne vzdelávanie pre všeobecno-vzdelávacie predmety“, „Elektronizácia vzdelávacieho systému regionálneho školstva“, „AMV – aktivizujúce metódy vo výchove“ a „Zvyšovanie kvality vzdelávania na základných a stredných školách s využitím elektronického testovania“

Škola neustále skvalitňuje dostupnosť internetu v priestoroch školy – pokrytie signálom wifi, zlepšuje dostupnosť elektronických vzdelávacích materiálov ako napr.: prístup k portálu zborovna.sk a Planéta vedomostí. V areáli školy sa nachádzajú dve športoviská (asfaltové a trávnaté ihrisko) a oddychová zóna pre žiakov.

Budova školy je udržiavaná neustálymi rekonštrukciami v dobrom stave.

V rámci rekonštrukčných prác bolo vykonané : výmena okien(približne polovica z celkového počtu okien v škole), oprava strechy a komína, rekonštrukcia regulačnej stanice, rekonštrukcia vrátnice školy, oprava elektroinštalácie, oprava káblových sietí a ďalšie drobné práce, vďaka ktorým sa vylepšuje funkčnosť budovy, a tým aj jej kvalita a bezpečnosť.

Strategickým zámerom školy je formovanie aktívnej a otvorenej školy prostredníctvom školského vzdelávacieho programu.

Základná škola, Malonecpalská ul. 206/37, 971 01 Prievidza

Názov školského vzdelávacieho programu „Škola tvorivých detí, pripravených na život vo vedomostnej spoločnosti, škola pre všetkých“ charakterizuje v plnej miere činnosť školy, ktorá má udelené štatúty: Škola, ktorej to myslí, Škola podporujúca zdravie, Škola dobrých skutkov, Škola priateľská k deťom. Stratégia školy je postavená na teórii tvorivo -humanistickej výchovy, na rozvíjaní kľúčových kompetencií žiaka s cieľom uplatniť sa v praxi. Škola aktívne spolupracuje s partnerskou školou z mesta Jasztrebie Zdroj v Poľskej republike.

Táto škola bola štátnou školskou inšpekciou v r. 2013 hodnotená veľmi pozitívne - riadenie školy na veľmi dobrej úrovni (mimoriadna úroveň), podmienky výchovy a vzdelávania na dobrej úrovni (nadpriemerná úroveň), stav a úroveň vyučovania a učenia na dobrej úrovni (nadpriemerná úroveň). Pre školu je typické rodinné prostredie s možnosťou individuálneho prístupu k žiakom. Škola sa nachádza v tichom prostredí, obklopuje ju zeleň a je jediná škola v lokalite Necpaly.

Vyučovanie žiakov prebieha inovatívnymi metódami v odborných učebniach vybavených výpočtovou technikou a šiestimi interaktívnymi tabuľami, v multimedialnej školskej knižnici s prezentačnou technikou, v 2 telocvičniciach a posilňovni, v rozsiahlom športovom areáli. Škola má okrem pevného pripojenia počítačov na internet aj wifi pripojenie v celej budove.

V škole sa uskutočňuje rekonštrukcia vnútorných priestorov a zariadenia školy: plastové vchodové dvere, výmena starých okien za plastové, rekonštrukcia spojovacej chodby, rekonštrukcia regulačnej stanice plynu, zrekonštruované sociálne zariadenia, osvetlenie, zmodernizované priestory školskej jedálne, nové dvere na učebniach.

Školská jedáleň zabezpečuje stravovanie detí materskej školy, žiakov základnej školy a ako jediná školská jedáleň v okrese Prievidza poskytuje diétne bezlepkové stravovanie.

Základná škola, Ul. energetikov 242/39, 971 01 Prievidza

Základná škola je jedinou základnou školou na sídlisku Kopanice. Je výnimočná svojou polohou v tichom, nerušivom prostredí a výbornou obojsmernou dostupnosťou MHD, prípadne osobnou dopravou až ku vchodom školy.

Positívom školy je, že má priestranný exteriér s množstvom zelene, ktorý slúži nielen na pohyb a pobyt detí vonku, ale aj na edukačný proces v prírodnom prostredí. Pýchou školy sú moderné, funkčne vybudované športoviská, ktoré poskytujú možnosť venovať sa širokej škále športov na vysokej úrovni. Zameranie školy na šport, konkrétne futbal a aerobik sa prelína celým edukačným procesom. Škola vysoko podporuje šport a zdravý životný štýl, ponúka množstvo netradičných celoškolských aktivít, organizovaných na vysokej úrovni, s niekoľkoročnou tradíciou. Škola aktívne spolupracuje so športovými klubmi mesta, ako aj s CVC Spektrum. Aerobikové vystúpenia sú už známe a u verejnosti laickej i odbornej vysoko hodnotené. Škola je zapojená do celoslovenských projektov z rôznych oblastí, v čom je možnosť konfrontácie úrovne vedomostí ako i sociálnych zručností so školami z celého Slovenska.

Základná škola, Ul. P. Dobšinského 746/ 5, 971 01 Prievidza

Základná škola patrí dlhodobo k organizáciám mesta, ktoré pripravujú spoločenské, kultúrne, športové podujatia a zúčastňujú sa na rôznorodom živote obce, ku ktorým patria vystúpenia, súťaže, turnaje, stretnutia s jubilantmi a podobne. Ako jediná škola mesta Prievidza prešla komplexnou rekonštrukciou, t.j. výmenou okien a zateplením budovy.

V škole je športový areál, ktorý sa skladá z veľkého ihriska, malého betónového ihriska, basketbalového ihriska a z atletickej dráhy v dĺžke 250 m. V prevádzke je 54 počítačov, ktoré využívajú žiaci pri vyučovaní a aj v mimoškolskej činnosti. Výpočtovú techniku škola získala prevažne z projektovej činnosti, ale aj z vlastných finančných zdrojov. Učitelia získali aj notebooky z projektovej činnosti – spolu 23. Všetky klasické triedy sú vybavené novými lavicami, stoličkami a novými keramickými tabuľami. Jednotlivé kabinety sú vybavené učebnými pomôckami, k dispozícii sú CD prehrávače, 2 videorekordéry, 1 televízor a DVD prehrávač, 9 dataprojektorov, 1 fotoaparát, 1 vizualizér. Na odborné vyučovanie slúži učebňa fyziky, chémie, slovenského jazyka a literatúry, biológie, učebne anglického a nemeckého jazyka, počítačové učebne, učebne s interaktívnymi tabuľami, keramická dielňa a telocvične.

Priestory školy sú dlhodobo dobudovávané a upravované podľa aktuálnych požiadaviek, potrieb ako aj finančných možností. V školskom roku 2013/2014 boli opravované neónové svietidlá v priestoroch školy a školskej jedálne. Ďalej bola vymenená podlahová krytina v triedach, z dôvodu zvýšenia bezpečnosti žiakov boli opravené schody do školskej jedálne protišmykovou krytinou. V školskej jedálni bola vybudovaná nová plastová predelová stena medzi kuchyňou a jedálňou. Zrekonštruovaná je aj podlaha vo veľkej telocvični, schody na 2. poschodie školy, vodovodné rozvody a všetky pivničné priestory v školskej jedálni. Na zabezpečenie vyššej kvality prípravy jedál bol do školskej jedálne zakúpený konvektomat. V škole je vybudovaný aj nový sklad na zber papiera.

Dlhodobým problémom školy sú átriá a ich využívanie, bežecká dráha a doskočisko; na prevádzku sú normy EÚ prísne. Materiálno-technické vybavenie školy je na veľmi dobrej úrovni, naďalej je ale potrebné vybavovať kabinety modernými pomôckami a učebne novým nábytkom

podľa platnej legislatívy, ako aj opravovať a vymieňať opotrebované alebo poškodené prístroje a stroje používané na všetkých úsekoch školy.

Základná škola, Ul. P. J. Šafárika 3, 971 01 Prievidza

Prioritou školy vo vzdelávaní žiakov je zameranie na vyučovanie anglického jazyka a prírodovedných predmetov. Anglický jazyk sa vyučuje od 1. ročníka, v triede s posilneným vyučovaním 3 hodiny týždenne a v postupných ročníkoch sa počet hodín zvyšuje. Škola využíva najmodernejšie metódy a formy vyučovania, a to metódu Jolly Phonics.

Na II. stupni je posilnené vyučovanie prírodovedných predmetov: fyzika, matematika, chémia.

Škola je organizátorom celonárodnej literárnej a výtvarnej súťaže „Malá krajina – veľké osobnosti“. Spolupracuje aj s volejbalovými klubmi mesta Prievidza, má vybudované volejbalové ihriská. Žiaci – mladší, starší a kadeti trénujú v telocvični vybudovanej pre potreby volejbalu.

V škole je vybudovaná učebňa kontinuálneho vzdelávania pre učiteľov, v ktorej prebieha e-learning.

Vo vzdelávacom procese škola zvyšuje kvalitu zapojením žiakov a učiteľov do elektronického testovania, modernizuje digitálne vzdelávanie pre všeobecno – vzdelávacie predmety, realizuje projekt „škola na dotyk“ a ďalšie projekty, ktoré posúvajú vzdelávací proces do inkluzívneho vzdelávania.

Úspora finančných prostriedkov po racionalizácii v roku 2012

Efekt racionalizácie zrušením III. ZŠ S Chalupku

1. V prenesených kompetenciách došlo za posledné 3 roky k využiteľnej úspore :

- a) Zrušením III. ZŠ S. Chalupku došlo k úspore **21,1** zamestnancov, čo za rovnaké obdobie pri priemernej mesačnej mzde (687,52 € v r. 2011) predstavuje úsporu **704 763 €** osobných nákladov. V uvedenom objeme nie je zohľadnená postupná valorizácia plátov.
- b) Prevádzkových nákladov **182 308 €**.

Spolu: a) + b) = 887 071 €

Výčíslená úspora bola použitá v prospech ostatných škôl, čím sa riešila napätosť rozpočtu.

2. V originálnych kompetenciách došlo za posledné 3 roky ku skutočnej úspore:

- a) Zrušením III. ZŠ S. Chalupku došlo k úspore 2,9 zamestnancov v ŠKD, čo za rovnaké obdobie pri priemernej mesačnej mzde (647,08 € v r. 2011) predstavuje úsporu **91 165 €** osobných nákladov.
Na úseku ŠJ došlo k úspore 7 zamestnancov, čo pri priemernej mesačnej mzde (375,70 v r. 2011) predstavuje úsporu **127 888 €** osobných nákladov.

ŠKD + ŠJ spolu: 219 053 €. V uvedenom objeme nie je zohľadnená postupná valorizácia plátov.

- b) Prevádzkových nákladov **77 400 €**.

Spolu: a) + b) = 296 453 €

3. Výnos z predaja majetku zrušenej III. ZŠ S. Chalupku z pozemkov a budov:

bol vo výške **551 905,20 €** , ďalší predpokladaný výnos z odkúpenia pozemkov je momentálne v riešení v orgánoch mesta a predstavuje čiastku **154 062,50 €** .

Výnos z predaja majetku spolu : **705 967,70 €**.

4. Jeden z pavilónov bol využitý na zriadenie mestského archívu.

5. V roku 2014 mesto zaradilo do rozpočtu školstva do údržby a investícií finančnú čiastku vo výške : 577 470 €.

Navrhované racionalizačné opatrenia

3.1. Materské školy – optimalizácia

Alternatíva : Spojiť vybrané základné školy s materskými školami (pomoc ZŠ)

a) ZŠ Ul. Dobšinského + MŠ Ul. Dobšinského /prevádzka je v budove školy/ + MŠ Ul. J. Matušku ako elokované pracovisko s výdajnou ŠJ.

Pozitíva:

- šetrenie finančných prostriedkov na prevádzku ŠJ Matušku v elokovanom pracovisku MŠ, Ul. J. Matušku by bola zriadená výdajná ŠJ,
- šetrenie finančných prostriedkov na mzdové náklady , zrušenie dvoch prac. miest riaditeľiek MŠ a jedného pracovného miesta riaditeľky ŠJ MŠ,
- zaistenie komplexnosti predprimárneho a primárneho vzdelávania.

b) ZŠ Ul. P. J. Šafárika + MŠ Ul. Mišúta – umiestnenie MŠ do budovy ZŠ.

Pozitíva :

- využitie voľných priestorov ZŠ,
- zaistenie komplexnosti predprimárneho a primárneho vzdelávania,
- šetrenie finančných prostriedkov na prevádzkové náklady MŠ a ŠJ MŠ,
- šetrenie finančných prostriedkov na mzdové náklady , zrušenie dvoch prac. miest riaditeľky MŠ a riaditeľky ŠJ MŠ,
- stravovanie detí MŠ bude zabezpečovať ZŠ.

Negatíva:

- voľné priestory MŠ Mišúta a ich využiteľnosť,
- potreba finančných zdrojov mesta na prispôsobenie priestoru ZŠ pre potreby MŠ.

c) ZŠ Ul. energetikov + MŠ Ul. Gorkého – umiestnenie MŠ do budovy.

Pozitíva:

- využitie voľných priestorov ZŠ,
- zaistenie komplexnosti predprimárneho a primárneho vzdelávania,
- šetrenie finančných prostriedkov na prevádzkové náklady MŠ a ŠJ MŠ,
- šetrenie finančných prostriedkov na mzdové náklady , zrušenie dvoch prac. miest riaditeľky MŠ a riaditeľky ŠJMŠ,
- stravovanie detí MŠ bude zabezpečovať ZŠ,
- využitie finančných zdrojov v rozpočte mesta plánovaných na rekonštrukciu MŠ na výmenu okien ZŠ.

Negatíva:

- voľné priestory MŠ Gorkého a ich využiteľnosť,
- potreba finančných zdrojov mesta na prispôsobenie priestoru ZŠ pre potreby MŠ .

d) ZŠ S. Chalupku + MŠ Ul. Krmana + MŠ Ul. Benického – MŠ ako elokované pracoviská ZŠ s možnosťou zachovania výdajných ŠJ v prevádzkach MŠ.

e) ZŠ Ul. Rastislavova + MŠ Nábr. sv. Cyrila ako elokované pracovisko s výdajnou ŠJ

Pozitíva:

- zaistenie komplexnosti predprimárneho a primárneho vzdelávania,
- šetrenie finančných prostriedkov na mzdové náklady , zrušenie pracovných miest riaditeľky MŠ a ŠJ MŠ,
- zabezpečenie stravovania detí MŠ prostredníctvom ŠJ ZŠ.

Negatíva:

- náklady na prepravu jedla do elokovaných pracovísk MŠ.

f) prevádzku a riadenie MŠ Ul. Clementisa, MŠ Ul. Mišíka, MŠ Športová ul. a ŠJ MŠ zachovať v existujúcej podobe.

MŠ Ul. Clementisa, MŠ Ul. Mišíka, MŠ Športová ul. v tejto prvej etape optimalizácie siete riešiť z dôvodu plánovaného získania finančných prostriedkov z projektov EÚ na ich celkovú rekonštrukciu.

g) MŠ Malonecpalská ul. riešiť podľa rozhodnutia o existencii základnej školy

g. a) zlúčiť so ZŠ Malonecpalská ul.,

g. b) v prípade zrušenia ZŠ Malonecpalská ul., 55 detí presunúť do MŠ Športová ul., kde je jedna voľná trieda, druhú triedu získať výpoveďou z nájmu MC Slniečko, ktorému by bolo možné ponúknuť napr. priestor v CVC Spektrum. Tretiu triedu MŠ umiestniť do triedy v MŠ Mišíka, kde sa momentálne nachádza jedna trieda LDO ZUŠ, ktorá by sa presunula do jedného z pavilónov ZŠ Ul. Rastislavova.

Procesný postup

podľa Zákona 596/2003 Z.z. o štátnej správe v školstve a školskej samospráve a o zmene a doplnení niektorých zákonov.

V našom prípade ide o zmenu v sieti – žiadosť predkladá zriaďovateľ ministerstvu do 31.marca kalendárneho roka, ktorý predchádza kalendárnemu roku, v ktorom sa má zmena v sieti vykonať. Minister môže povoliť iný termín zmeny – najmä ak zriadenie školy a školského zariadenia nezakladá zvýšené nároky na štátny rozpočet.

Obec pri prenesenom výkone štátnej správy **zriaďuje a zrušuje všeobecne záväzným nariadením základné školy, materské školy, zariadenia školského stravovania podľa siete.**

Zriaďovateľ požiada ministerstvo o vyradenie predškolského zariadenia a základnej školy zo siete a **súčasne** požiada ministerstvo o zaradenie základnej školy s materskou školou do siete. Materská škola sa taktiež zaradi do siete ako materská škola základnej školy.

Z uvedeného vyplýva nasledovné :

- v mesiaci február - MsZ sa musí zaoberať VZN, ktorým sa ruší MŠ a ZŠ
- v mesiaci marec - OŠ a SoO musí vyžiadať stanoviská rád príslušných škôl, Štátnej školskej inšpekcie, Odboru školstva OÚ v Trenčíne, Regionálneho úradu verejného zdravotníctva, Inšpektorátu práce, Okresného riaditeľstva hasičského zboru a **zaslať žiadosť na MŠVV a Š SR.**

3.2. Základné školy – optimalizácia

1. alternatíva

a) Zrušenie ZŠ Ul. P. J. Šafárika

Pozitíva:

- prerozdelenie finančných zdrojov zrušenej školy a posilnenie rozpočtov ostatných škôl v zriaďovateľskej pôsobnosti mesta.

Negatíva:

- strata dostupnosti školy pre žiakov v školskom obvode školy,
- negatívny dopad na pracovné umiestnenie zamestnancov školstva,
- využiteľnosť budovy po zrušení školy.

b) Zrušenie ZŠ Malonecpalská ul.

Pozitíva:

- prerozdelenie finančných zdrojov zrušenej školy a posilnenie rozpočtov ostatných škôl v zriaďovateľskej pôsobnosti mesta.

Negatíva:

- strata dostupnosti školy pre žiakov v školskom obvode školy,
- negatívny dopad na pracovné umiestnenie zamestnancov školstva,
- využiteľnosť budovy po zrušení školy,
- nutnosť presťahovania prevádzky MŠ do iných vhodných priestorov,
- lokalita Necpaľy ako jedna z väčších častí mesta zostane bez školy,
- výstavba nových bytov – alternatíva prisťahovania mladých rodín s možnosťou umiestnenia detí do MŠ a ZŠ v lokalite mesta.

2. alternatíva

Nerušit' základné školy (aj napriek chýbajúcim finančným zdrojom)

Pozitíva :

- zachovanie zamestnanosti v základných školách,
- naplnenie kapacity ZŠ Ul. P.J. Šafárika umiestnením MŠ Ul. A. Mišúta do jej priestorov,
- zníženie prevádzkových a osobných nákladov uvoľnením budovy MŠ Ul. A. Mišúta,
- ponuka voľných priestorov ZŠ Malonecpalská ul. vhodnému nájomcovi.

Negatíva :

- potreba investovania finančných prostriedkov do vytvorenia vhodných podmienok na prevádzku MŠ v priestoroch ZŠ Ul. P. J. Šafárika,
- potreba dofinancovania prevádzky a osobných nákladov škôl,
- potreba ďalších investícií do ZŠ Ul. P. J. Šafárika a ZŠ Malonecpalská ul..

Procesný postup

podľa Zákona 596/2003 Z.z. o štátnej správe v školstve a školskej samospráve a o zmene a doplnení niektorých zákonov

Obec zrušuje školu a školské zariadenie všeobecne záväzným nariadením, zriaďovateľ predkladá na MŠVV a Š SR žiadosť na vyradenie školy zo siete škôl a školských zariadení.

Z uvedeného vyplýva:

- v mesiaci marec - MsZ sa musí zaoberať schválením VZN o zrušení škôl
- v mesiaci apríl - OŠ a SoO musí vyžiadať stanoviská príslušných rád škôl, Odboru školstva OÚ v Trenčíne a Štátnej školskej inšpekcie,
- v mesiaci apríl - odoslanie žiadostí o vyradenie škôl zo siete na MŠVV a Š SR,
- MŠVV a Š SR má lehotu 60 dní na vydanie rozhodnutia.

Návrh kritérií pri zrušení základných škôl

- osobné a prevádzkové náklady na žiaka - vid'. tabuľky 4.1. ,
- využiteľnosť budovy v prípade jej uvoľnenia - vid'. 4.2. Posúdenie silných a slabých stránok ZŠ,
- potreba ďalších investícií do budovy školy - vid'. 4.2. Posúdenie silných a slabých stránok ZŠ,
- potreba dofinancovania prevádzky a osobných nákladov školy zo strany zriaďovateľa – vid'. tabuľky 4.1..

4.1. Osobné a prevádzkové náklady na žiaka/ rok za právne subjekty (ZŠ+ŠKD+ŠJ ZŠ) – všetky zdroje – rok 2014

Bežné výdavky							
Základná škola	počet žiakov	Skutočnosť k 31.12.2014			v tom zohľadnené účelové prostr.		
		Osobné	Prevádz.	Spolu	Osobné	Prevádz.	Spolu
ZŠ S. Chalupku	624	1 470	415	1 885	-16 760	-21 240	-38 000
ZŠ Rastislavova	555	1 535	385	1 920	0	-7 000	-7 000
ZŠ Mariánska	361	1 360	354	1 714			
ZŠ Malonecpalská	238	1 818	454	2 272	0	-24 300	-24 300
ZŠ Energetikov	457	1 468	391	1 859	-6 300	-10 000	-16 300
ZŠ Dobšinského	354	1 632	365	1 997	0	-40 000	-40 000
ZŠ Šafárika	365	1 557	378	1 935		-4 000	-4 000
Ø	2 954	1 527	391	1 918	-23 060	-106 540	-129 600

*Pozn.: Skutočné náklady na 1 žiaka/rok v konkrétnej škole v členení na ON a prev.(bežné výdavky bez inv.).
Zohľadnené účelové prostriedky z mesta (ON plávanie a šport. areál, údržba, prev. MŠ).*

Potreba dofinancovania prevádzky školy zo strany zriaďovateľa

Právny subjekt PK + OK rok 2014	počet žiakov	Dofin. OK	Dofin. PK	Spolu
				Potreba dofin.
ZŠ S. Chalupku	624	580	2 442	3 022
ZŠ Rastislavova	555	1088	-8 484	-7 396
ZŠ Mariánska	361	-165	-14 081	-14 246
ZŠ Malonecpalská	238	-941	11 322	10 381
ZŠ Energetikov	457	-1 681	-10 740	-12 421
ZŠ Dobšinského	354	6 070	-18 109	-12 039
ZŠ Šafárika	365	3 611	1 612	5 223
Spolu	2 954	8 562	-36 038	-27 476

*Pozn.: OK = originálne kompetencie
PK = prenesené kompetencie*

Potreba dofinancovania osobných nákladov školy zo strany zriaďovateľa

Právny subjekt PK + OK rok 2014 do 15.09.2015	počet žiakov	Dofin. OK	Dofin. PK	Spolu
				Potreba dofin.
ZŠ S. Chalupku	624	21239	24 615	45 854
ZŠ Rastislavova	555	35 937	-12 654	23 283
ZŠ Mariánska	361	21 309	21709	43 018
ZŠ Malonecpalská	238	43 036	55 147	98 183
ZŠ Energetikov	457	18 556	-12 696	5 860
ZŠ Dobšinského	354	32 677	26 117	58 794
ZŠ Šafárika	365	31699	21897	53 596
Spolu	2 954	204 453	124 135	328 588

Pozn.: OK = originálne kompetencie
PK = prenesené kompetencie

Potreba dofinancovania osobných nákladov a prevádzky školy zo strany zriaďovateľa celkom

Právny subjekt PK +OK rok 2014 do 15.09.2015	počet žiakov	Dofin. OK	Dofin. PK	Spolu
				Potreba dofin.
ZŠ S. Chalupku	624	21819	27 057	48 876,0
ZŠ Rastislavova	555	37 025	-21138	15 887,0
ZŠ Mariánska	361	21 144	7 628	28 772,0
ZŠ Malonecpalská	238	42 095	66 469	108 564,0
ZŠ Energetikov	457	16 875	-23 436	-6 561,0
ZŠ Dobšinského	354	38 747	8 008	46 755,0
ZŠ Šafárika	365	35 310	23 509	58 819,0
Spolu	2 954	213 015	88 097	301 112

Pozn.: OK = originálne kompetencie
PK = prenesené kompetencie

Zohľadnené účelové prostriedky z mesta (osobné náklady na plávanie a prevádzka MŠ).

Potreba osobných nákladov (ON) v prenesených kompetenciách na rok 2015 - kvalifikovaný odhad

Základná škola	(2015) 1008,33 €		potreba ON	rozdiel
	prep. poč. žiakov	normatív ON		
ZŠ S. Chalupku	731,04	737 131	747 902	10 771
ZŠ Rastislavova	675,32	680 941	692 504	11 563
ZŠ Mariánska	457,02	460 827	439 437	-21 390
ZŠ Malonecpalská	286,38	288 767	329 265	40 498
ZŠ Energetikov	554,76	559 381	548 241	-11 140
ZŠ Dobšinského	437,11	440 755	464 686	23 931
ZŠ Šafárika	464,05	467 914	469 568	1 654
Spolu	3 605,68	3 635 716	3 691 604	55 888

Pozn.: Údaje aktuálne spravené dňa 19. 2. 2015

Pre rok 2015 je stanovený normatív osobných nákladov 1008,33 € na jedného prepočítaného žiaka;

Potreba ON je vypočítaná z valorizovaných tarifných plátov všetkých zamestnancov od 1.1. 2015 a z ďalšej valorizácie NZ o 1% od 1.7. 2015;

Vzhľadom na racionalizáciu je potreba v osobných nákladoch vyčíslená bez mimoriadnych odmien a iba s 1 % osobných príplatkov k tarifným platom ;

Predpokladaný minimálny rozdiel na dofinancovanie (rozdiel medzi potrebou a rozpočtom) je 55 888 + (21 390+11 140), to je 88 418 €, pretože ZŠ Mariánskej a ZŠ Energetikov zriaďovateľ ponechá prevyšujúce zdroje na dofinancovanie osobných príplatkov do 4% až 6% z tarifných plátov.

Výšku osobných nákladov ovplyvňuje:

a) nízky počet žiakov (ZŠ Malonecpalská)

b) prepočítaný počet žiakov:

- zvýhodňujúce koeficienty na výpočet ON
- počet žiakov s rozšíreným vyučovaním športovej prípravy (1,08)
- počet žiakov v špeciálnej triede ZŠ (1,5 ZŠ Mariánska)
- počet žiakov s vývinovou poruchou učenia (aktivity, pozornosť, ment. postih 1,930)
- počet ž. s mentálnym postihnutím, telesným, zrakovým... (2,265)
- koeficient kvalifikačnej štruktúry najnižší je 1,161 (ZŠ .Chal.); najvyšší 1,263 (ZŠ Šafárikova)

4.2. Posúdenie silných a slabých stránok ZŠ

4.2.1. ZŠ Malonecpalská ul.

Silná stránka školy	Slabá stránka školy
Plnohodnotná občianska vybavenosť sídliska Necpaly.	Nízky počet žiakov ZŠ a detí MŠ.
Investované finančné prostriedky (okná, telocvična – za posledné 3 roky 179 015 €).	Aktuálne veľká voľná kapacita školy (nevyužité prázdne triedy).
Kvalitné vybavenie školskej jedálne.	Zrušením školy by došlo k strate dostupnosti ZŠ a MŠ pre verejnosť.
V budove sídli MŠ, denné centrum seniorov, zdravotne handicapovaní umelci (p. Mikulášová).	Problém s nevysporiadaním pozemku školy.
Dostatok voľných kapacít na umiestnenie žiakov z inej ZŠ.	Potreba dobudovania šatní a sociálnych zariadení pri telocvični, plášť a budovy, doplnenie výmeny okien v priestoroch MŠ, rekonštrukcia a zateplenie strechy.
Priestranný športový areál školy.	
Škola je zapojená do projektov zameraných na skvalitnenie IKT a skvalitnenie vyučovania telesnej a športovej výchovy.	

4.2.2. ZŠ Mariánska ul.

Silná stránka školy	Slabá stránka školy
Energeticky a prevádzkovo najmenej náročná ZŠ v meste PD.	Nízky počet žiakov z obvodu školy, v danej lokalite sa nepredpokladá nárast obyvateľstva – rodín so školopovinnými deťmi.
Budova školy je monolit a historická pamiatka mesta vždy využívaná na vzdelávanie.	Lokalita školy nevhodná z hľadiska bezpečnosti žiakov – škola je v blízkosti vysoko frekventovanej cesty.
IKT vybavenosť školy na veľmi dobrej úrovni.	Nevyhovujúce priestory ŠJ v suteréne školy.
Vzdelávanie intelektovo nadaných detí v programe APROGEN.	Nedostatočná vybavenosť sociálnymi zariadeniami v priestoroch telocvični.
Pozitívna reklama školy na verejnosti.	Nutné sú ďalšie investície: sanácia havarijného stavu oporného múru, výmena okien, oprava fasády školy, oprava kominov.
Škola je zapojená do projektov zameraných na skvalitnenie vyučovania IKT.	Škola je kapacitne naplnená, nemôže prijať žiakov inej zrušenej školy (len minimálny počet).
	Škola je v centre mesta, kde je sústredených najviac škôl zabezpečujúcich základné vzdelávanie (ZŠ Rastislavova, ZŠ Piaristi, 8-ročné gymnázium Piaristi, 8-ročné gymnázium V.B. Nedožerského a dostupne blízke sú ZŠ Ul. energetikov, ZŠ Malonecpalská ul.).
	Nepostačujúci vonkajší športový areál.

4.2.3. ZŠ Rastislavova ul.

Silná stránka školy	Slabá stránka školy
Aktuálne má škola dostatočný počet žiakov.	Pavilónový typ školy (9), zvýšené nároky na zabezpečenie dozorov počas prestávok vo vyučovaní a bezpečnosti žiakov.
Dobrá dostupnosť školy z hľadiska dochádzky žiakov.	Zvýšená energetická náročnosť školy.
Blízka lokalizácia ZUŠ L. Stančeka.	Potrebné bude investovať ďalšie finančné prostriedky do rekonštrukcie a údržby školy (výmena okien, zateplenie budovy).
Investované finančné prostriedky – rekonštrukcia teplovodných rozvodov (152 242 € za posledné 3 roky).	V prípade zvýšenia počtu žiakov je kapacita ŠJ nevyhovujúca.
Prísun finančných prostriedkov na odstránenie havárie zatekajúcich šatní v r. 2015 – 50 000 €.	Problém s vysporiadaním pozemku pod multifunkčným ihriskom a pavilónmi H a CH.
IKT vybavenie školy na veľmi dobrej úrovni.	Škola je v centre mesta, kde je sústredených najviac škôl zabezpečujúcich základné vzdelávanie (ZŠ Mariánska, ZŠ Piaristi, 8-ročné gymnázium Piaristi, 8-ročné gymnázium V.B. Nedožerského).
Pilotná škola v projekte profesijnej orientácie žiakov ZŠ (nové vybudovanie dielni a laboratórií FYZ, CHEM, BIO).	
Kapacitne škola môže prijať žiakov inej zrušenej školy.	
V areáli sa nachádza multifunkčné ihrisko, ktoré škola získala darom od Nadácie Slovenskej sporiteľne..	

4.2.4. ZŠ Ul. P. J. Šafárika

Silná stránka školy	Slabá stránka školy
Vysoká naplnenosť žiakmi z obvodu školy.	Potreba investícií na rekonštrukčné práce – výmena okien.
IKT vybavenie školy je na veľmi dobrej úrovni.	Dve školy v jednej sídliskovej lokalite, kde klesá demograficky počet žiakov.
Škola disponuje modernými laboratóriami FYZ, CHEM a jazykovým laboratóriom.	Strata najväčšej /najvyššej telocvične pre volejbalistov v meste – cca 470 m ² .
V doterajšom období nebolo nutné investovať do školy vysoké finančné prostriedky (investovaných len 4 380 €).	Havarijný stav okien, nutnosť zateplenia plášťa budovy a strechy, tepelné vyregulovanie budovy.
Výborné podmienky na vyučovanie telesnej výchovy, škola disponuje volejbalovou telocvičňou (jediná v okrese PD).	
Dostatočné športoviská v areáli školy.	
Škola má dostatočné kapacity na zvýšenie počtu žiakov a aj vytvorenie nových tried.	
Do budovy je vytvorený bezbariérový vstup.	
V budove školy sa nachádza výťah (bez revízie, škola ho nevyužíva).	
Škola je zapojená do projektov zameraných na skvalitnenie vyučovania IKT .	

4.2.5. ZŠ Ul. P. Dobšinského

Silná stránka školy	Slabá stránka školy
Jediná zateplená budova školy v meste PD.	Zrušením školy by sa musela zrušiť aj MŠ a MsK.
Nízka energetická náročnosť školy.	Dve školy v jednej sídliskovej lokalite, kde klesá demograficky počet žiakov.
Vybudovaný bezbariérový vstup do školy.	
Voľné priestory školy využíva MsK a MŠ Dobšinského, škola však môže umiestniť 75% žiakov inej zrušenej školy.	
Škola disponuje 3 telocvičňami a rozsiahlym športovým areálom.	
Škola je zapojená do projektov zameraných na skvalitnenie vyučovania IKT a modernizáciu pracovného vyučovania (dielne) a laboratórií FYZ, CHEM a BIO.	
Vybudovanie priestorov materskej školy – investovanie fin. prostriedkov.	