


**Program odpadového hospodárstva  
mesta Prievidza  
na roky 2011 – 2015**

Značka: OW-PD-09&P-2014/00 5253  
POH schválený

PRIEVIDZA dňa 10.10.2010  
podpis 

**Obsah:**

<b>Úvod</b> .....	<b>4</b>
<b>1. Základné údaje programu obce</b> .....	<b>6</b>
1.1. Názov obce.....	6
1.2. Identifikačné číslo obce.....	6
1.3. Okres.....	6
1.4. Počet obyvateľov obce.....	6
1.5. Rozloha katastrálneho územia obce .....	6
1.6. Obdobie na ktoré sa program vydáva.....	6
<b>2. Charakteristika súčasného stavu odpadového hospodárstva</b> .....	<b>6</b>
2.1. Druh, množstvo a zdroj komunálnych odpadov vzniknutých v obci v predchádzajúcom období s osobitným rozlíšením na zmesový komunálny odpad, drobný stavebný odpad a na vytriedené zložky komunálnych odpadov vrátane biologicky rozložiteľných komunálnych odpadov. ....	6
2.2. Triedený zber komunálnych odpadov .....	6
<b>3. Vyhodnotenie predchádzajúceho programu</b> .....	<b>14</b>
<b>4. Závazná časť programu</b> .....	<b>14</b>
4.1. Predpokladaný vznik komunálnych odpadov a drobného stavebného odpadu s osobitným vyčlenením na zmesový komunálny odpad, drobný stavebný odpad a na jednotlivé vytriedené zložky komunálnych odpadov vrátane biologicky rozložiteľného kuchynského a reštauračného odpadu a odpadu zo záhrad a parkov vrátane odpadov z cintorínov, predpokladaný podiel ich zhodnocovania a zneškodňovania vo východiskovom roku programu a v cieľovom roku programu.....	14
4.2. Ciele a opatrenia na zníženie množstva vzniku komunálnych odpadov, opatrenia na zvýšenie podielu triedeného zberu komunálnych odpadov a ich následného zhodnotenia a opatrenia na znižovanie množstva biologicky rozložiteľných komunálnych odpadov ukladaných na skládky odpadov. ....	18
4.3. Údaje o systéme zberu komunálnych odpadov a drobných stavebných odpadov a o zabezpečovaní triedeného zberu komunálnych odpadov a opatrenia na zvýšenie množstva komunálnych odpadov vyzbieraných v systéme triedeného zberu komunálnych odpadov. 22	
4.4. Opatrenia na zabezpečenie informovanosti obyvateľov o triedenom zbere komunálnych odpadov z obalov a o význame značiek na obaloch, ktoré znamenajú, že obal je možné zhodnotiť.....	25
<b>5. Smerná časť programu</b> .....	<b>27</b>
5.1. Údaje o dostupnosti zariadení na spracovanie komunálnych odpadov a o potrebe ich budovania vrátane návrhov, aké typy spracovateľských zariadení pre komunálny odpad je potrebné vybudovať. ....	27
5.1.1. Údaje o dostupnosti zariadení na spracovanie komunálnych odpadov .....	27

- 5.1.2. Potreba budovania zariadení na spracovávanie odpadov, vrátane návrhov, aké typy spracovateľských zariadení pre komunálny odpad je potrebné vybudovať..... 27
- 5.2. Využitie kampaní, ich počet a charakter na zvyšovanie povedomia obyvateľov v oblasti nakladania s komunálnymi odpadmi, o potrebe triedeného zberu komunálnych odpadov, o prínose jeho zhodnocovania a o negatívach jeho zneškodňovania..... 28
- 6. Iné..... Chyba! Záložka nie je definovaná.**
- 6.1 Potvrdenie spracovateľa údajov ..... **Chyba! Záložka nie je definovaná.**
- 6.1.1. Meno (názov) spracovateľa programu ..... **Chyba! Záložka nie je definovaná.**
- 6.1.2. Potvrdenie správnosti údajov podpisom oprávneného zástupcu ..... **Chyba! Záložka nie je definovaná.**
- 7. PRÍLOHOVÁ ČASŤ..... Chyba! Záložka nie je definovaná.**
- 7.1. Rozhodnutia správnych orgánov vydané mestu vo veci odpadov - žiadne **Chyba! Záložka nie je definovaná.**
- 7.2. Protokoly o vykonaných kontrolách vo veciach odpadového hospodárstva - žiadne ....**Chyba! Záložka nie je definovaná.**

## Úvod

Program odpadového hospodárstva Slovenskej republiky (POH SR) predstavuje strategický dokument v odpadovom hospodárstve Slovenskej republiky na roky 2011 až 2015. Bol vypracovaný v súlade s požiadavkami trvalo udržateľného rastu. Jeho obsah zodpovedá požiadavkám stanoveným v legislatívnych predpisoch SR a EÚ, predovšetkým v zákone č. 223/2001 Z. z. o odpadoch a o zmene a doplnení niektorých zákonov v znení neskorších predpisov (ďalej len „zákon o odpadoch“) a smernice 2008/98/ES o odpade a o zrušení určitých smerníc (ďalej len „nová rámcová smernica o odpade“). Program odpadového hospodárstva SR na roky 2011 – 2015 je v poradí štvrtým POH SR. Vychádza z vyhodnotenia predchádzajúceho POH SR na roky 2005 až 2010, z analýzy súčasného stavu a potrieb odpadového hospodárstva SR.

Program obce je vpracovaný podľa POH Trenčianskeho kraja na roky 2011 – 2015, ktorý nadobudol účinnosť 5. Januára 2014.

Trenčiansky kraj sa člení na 9 okresov a to: Bánovce nad Bebravou, Ilava, Myjava, Nové mesto nad Váhom, Partizánske, Považská bystrica, Prievidza, Púchov a Trenčín. Počet obyvateľov Trenčianskeho kraja je 594 328 osôb (údaje z POH Trenčianskeho kraja k 21.5.2011).

Okres	Počet obcí	Rozloha (km <sup>2</sup> )	Počet obyvateľov	Hustota obyv. na km <sup>2</sup>
Bánovce nad Bebravou	43	462	37 128	80,4
Ilava	21	359	60 578	167,7
Myjava	17	326	27 531	84,5
Nové Mesto nad Váhom	34	580	62 707	108,1
Partizánske	23	301	47 166	156,7
Považská Bystrica	28	463	63 550	137,3
Prievidza	52	960	137 894	143,6
Púchov	21	375	44 659	119,1
Trenčín	37	675	113 115	167,6
Spolu	276	4 501	594 328	132,0

(Zdroj: Krajská správa ŠÚ SR)

V hodnotenom období v Trenčianskom kraji vzniklo od cca. 2 370 tisíc ton (rok 2005) do cca. 3 037 tisíc ton (rok 2010) odpadov ročne (údaje z POH Trenčianskeho kraja v tis. ton).

Odpady	2005	2006	2007	2008	2009	2010
Nebezpečné (iné ako komunálne)	49	59	34	36	62	69
Ostatné (iné ako komunálne)	1619	1556	1532	1783	1735	1987
Komunálne	702	819	909	973	1059	981
Spolu	2370	2434	2475	2792	2856	3037

(Zdroj: RISO)

V roku 2010 vznikli v prerozdelení na jednotlivé okresy kraja nasledovné odpady (údaje z POH Trenčianskeho kraja v tis. ton):

Okres	Ostatné odpady	Nebezpečné odpady	Komunálne odpady	Stavebné odpady
Bánovce n. Bebravou	106 474	1 346	1 077	6 702,29
Ilava	78 067	5 870	20 567	10 775,91
Myjava	63 907	293	8 334	44 481,03
Nové Mesto nad Váhom	260 307	6 678	20 575	210 842,13
Partizánske	27 385	314	15 084	4 162,7
Považská Bystrica	50 618	4 574	15 973	7 572,72
Prievidza	896 378	7 247	58 541	58 993,2
Púchov	62 618	1 094	13 941	32 297,58
Trenčín	441 475	2 499	38 118	345 358,05

(Zdroj: RISO)

Z pohľadu vzniku komunálnych odpadov sa v rokoch 2005 do 2010 vyprodukovalo v okrese Prievidza od 41,1 tis. ton do 58,2 tis. ton ostatných komunálnych odpadov (údaje z POH Trenčianskeho kraja).

SposobNakladania	2005	PERC	2006	PERC	2007	PERC	2008	PERC	2009	PERC	2010	PERC
01 Zhodnocovanie materiálové	1 164	2,83%	2 458	5,35%	4 119	8,91%	3 535	6,94%	5 393	10,70%	7 047	12,11%
02 Zhodnocovanie energetické	0	0,00%	0	0,00%	0	0,00%	0	0,00%	0	0,00%	0	0,00%
03 Zhodnocovanie ostatné	2 146	5,22%	2 505	5,45%	504	1,09%	174	0,34%	1 816	3,60%	1 926	3,31%
04 Zneškodňovanie skládkovaním	36 747	89,44%	39 153	85,23%	38 919	84,18%	42 894	84,20%	42 979	85,28%	48 913	84,06%
05 Zneškodňovanie spaľovaním bez energ.	0	0,00%	0	0,00%	0	0,00%	0	0,00%	0	0,00%	0	0,00%
06 Zneškodňovanie ostatné	7	0,02%	1	0,00%	0	0,00%	0	0,00%	1	0,00%	0	0,00%
07 Iný spôsob nakladania	1 021	2,49%	1 821	3,96%	2 693	5,82%	4 340	8,52%	206	0,41%	300	0,52%
	<b>41 085</b>	<b>100,00%</b>	<b>45 938</b>	<b>100,00%</b>	<b>46 235</b>	<b>100,00%</b>	<b>50 943</b>	<b>100,00%</b>	<b>50 395</b>	<b>100,00%</b>	<b>58 186</b>	<b>100,00%</b>

Z pohľadu vzniku komunálnych odpadov sa v rokoch 2005 do 2010 vyprodukovalo v okrese Prievidza od 95 ton do 243 ton nebezpečných komunálnych odpadov (údaje z POH Trenčianskeho kraja).

SposobNakladania	2005	PERC	2006	PERC	2007	PERC	2008	PERC	2009	PERC	2010	PERC
01 Zhodnocovanie materiálové	9	9,47%	26	21,31%	37	19,89%	16	8,51%	102	41,98%	72	40,45%
02 Zhodnocovanie energetické	0	0,00%	0	0,00%	0	0,00%	0	0,00%	33	13,58%	1	0,56%
03 Zhodnocovanie ostatné	11	11,58%	52	42,62%	39	20,97%	44	23,40%	83	34,16%	77	43,26%
04 Zneškodňovanie skládkovaním	0	0,00%	0	0,00%	0	0,00%	1	0,53%	8	3,29%	13	7,30%
05 Zneškodňovanie spaľovaním bez energ.	0	0,00%	0	0,00%	0	0,00%	0	0,00%	0	0,00%	0	0,00%
06 Zneškodňovanie ostatné	14	14,74%	5	4,10%	0	0,00%	0	0,00%	0	0,00%	0	0,00%
07 Iný spôsob nakladania	61	64,21%	39	31,97%	110	59,14%	127	67,55%	17	7,00%	15	8,43%
	<b>95</b>	<b>100,00%</b>	<b>122</b>	<b>100,00%</b>	<b>186</b>	<b>100,00%</b>	<b>188</b>	<b>100,00%</b>	<b>243</b>	<b>100,00%</b>	<b>178</b>	<b>100,00%</b>

Rozloha okresu Prievidza bola v roku 2010 cca. 960 km<sup>2</sup> s počtom obyvateľov cca. 137 894. Celková produkcia odpadov bola v roku 2010 cca. 1 021. tis t.

Množstvo komunálnych odpadov bolo v okrese Prievidza v roku 2010 8,279 tis. t odpadov. V prepočte na jedného obyvateľa to bolo 423,2 kg odpadov (podľa počtu obyvateľov z roku 2011).

## 1. Základné údaje programu obce

1.1.	<b>Názov obce</b>	Mesto Prievidza
1.2.	<b>Identifikačné číslo obce</b>	00318442
1.3.	<b>Okres</b>	Prievidza
1.4.	<b>Počet obyvateľov obce</b>	48435
1.5.	<b>Rozloha katastrálneho územia obce</b>	4306 ha
1.6.	<b>Obdobie na ktoré sa program vydáva</b>	2011 -2015

## 2. Charakteristika súčasného stavu odpadového hospodárstva

Zdrojom komunálnych odpadov v meste sú občania a podnikateľské subjekty, ktoré majú na území mesta svoje prevádzky. V obci je zavedený zber zmesových komunálnych odpadov a separovaný zber nasledovných odpadov: papier, plasty, sklo, bio odpad, elektroodpady, batérie, veľkoobjemový odpad, textil, stavebné odpady, nebezpečné odpady akp aj iných ostatných a nebezpečných odpadov.

Podrobné spracovanie údajov o systéme nakladania s odpadmi je možné vidieť v nasledovných tabuľkách (podľa bodu 2.1. a 2.2. za roky 2006 - 2010) a slovné opísaný systém v časti 4.3.

### 2.1. Druh, množstvo a zdroj komunálnych odpadov vzniknutých v obci v predchádzajúcom období s osobitným rozlíšením na zmesový komunálny odpad, drobný stavebný odpad a na vytriedené zložky komunálnych odpadov vrátane biologicky rozložiteľných komunálnych odpadov.

2.1.1 Kód odpadu

2.1.2 Názov odpadu

2.1.3 Kategória odpadu (N, O)

2.1.4 Odpad spolu

2.1.5 Odpad zhodnocovaný (materiálovo, energeticky, inak v členení podľa prílohy č. 2 k zákonu)

2.1.6 Odpad zneškodňovaný (spaľovaním, skládkovaním, inak v členení podľa prílohy č. 3 k zákonu)

(množstvá odpadov sa uvádzajú v tonách za rok)

### 2.2. Triedený zber komunálnych odpadov

Uvádzajú sa údaje o systéme triedeného zberu komunálnych odpadov, pre ktoré zložky komunálnych odpadov je v meste zavedený triedený zber komunálnych odpadov a o množstve komunálnych odpadov vyzbieraných v systéme triedeného zberu komunálnych odpadov.

Uvádzajú sa tieto údaje:

2.3.1 Zložka komunálnych odpadov, pre ktorú je zavedený triedený zber komunálnych odpadov

2.3.2 Kód odpadu

2.3.3 Názov odpadu

2.3.4 Odpad spolu

2.3.5 Odpad zhodnocovaný (materiálovo, energeticky, inak v členení podľa prílohy č. 2 k zákonu)

2.3.6 Odpad zneškodňovaný (spaľovaním, skládkovaním, inak v členení podľa prílohy č. 3 k zákonu)

(množstvá odpadov sa uvádzajú v tonách za rok)

Vznik odpadov je spracovaný v samostatných tabuľkách podľa daného roku:

- Vznik odpadov a nakladanie s nimi za rok 2006
- Vznik odpadov a nakladanie s nimi za rok 2007
- Vznik odpadov a nakladanie s nimi za rok 2008
- Vznik odpadov a nakladanie s nimi za rok 2009
- Vznik odpadov a nakladanie s nimi za rok 2010
- Trend vývoja nakladania s odpadmi za roky 2006 - 2010

Na zjednodušenie boli jednotlivé činnosti nakladania s odpadmi zaradené do šiestich skupín nasledovne:

Skupina nakladania	Kód nakladania
zhodnocovania materiálové	R2, R3, R4, R5, R6, R7, R8, R9, R11, R12
zhodnocovania energetické	R1
zhodnocovanie iné	R10, R13, DO, Z
zneškodňovanie skládkovaním	D1, D3, D5, D12
zneškodňovanie spaľovaním	D10
zneškodňovanie iné	D2, D4, D8, D9, D13, D14, D15, Z

2006	Kód odpadu	Názov odpadu	Kateg. odp.	Odpad spolu	Odpad zhodnotený (t)			Odpad zneškodnený (t)		
					Materiálovo	Energeticky	Iné R	Spaľovaním	Skládkovaním	Iné D
1	15 01 01	Obaly z papiera a lepenky	O	936,7	936,667					
2	15 01 02	Obaly z plastov	O	83,59	83,59					
3	15 01 10	Obaly obsahujúce zvyšky nebezpečných	N	1,791						1,8
4	16 01 03	Opotrebované pneumatiky	O	0,852						0,9
5	17 09 04	Zmiešané odpady zo stavieb a demolácií	O	776,7					776,7	
6	20 01 01	Papier a lepenka	O	1088	1088,039					
7	20 01 02	Sklo	O	298,9	298,87					
8	20 01 13	Rozpúšťadlá	N	0,554						0,6
9	20 01 14	Kyseliny	N	0,081						0,1
10	20 01 17	Fotochemické látky	N	0,024						0
11	20 01 19	Pesticídy	N	0,178						0,2
12	20 01 21	Žiarivky a iný odpad obsahujúci ortuť	N	0,013	0,0125					
13	20 01 23	Vyradené zariadenia obsahujúce	N	0,925			0,925			
14	20 01 26	Oleje a tuky iné ako uvedené v 20 01 25	N	0,996			1,00			
15	20 01 27	Farby, tlačiarenské farby, lepidlá a živice	N	2,831						2,8
16	20 01 32	Liečiva iné ako uvedené v 20 01 31	O	0,066						0,1
17	20 01 33	Batérie a akumulátory uvedené v 16 06	N	4,088			4,088			
18	20 01 34	Batérie a akumulátory iné ako uvedené v	O	0,298			0,298			
19	20 01 35	Vyradené elektrické a elektronické	N	23,64			23,64			
20	20 01 36	Vyradené elektrické a elektronické	O	0,646						0,6
21	20 01 40	Kovy	O	1335			1335			
22	20 02 01	Biologicky rozložiteľný odpad	O	1001	1001,15					
23	20 03 01	Zmesový komunálny odpad	O	13041					13040,6	
24	20 03 02	Odpad z trhovísk	O	1,2					1,2	
25	20 03 03	Odpad z čistenia ulíc	O	481,6					481,6	
26	20 03 07	Veľkorozmerný odpad	O	2571					2571,1	
<b>Odpad spolu</b>				<b>21652</b>	<b>3408,3285</b>	<b>0</b>	<b>1365</b>	<b>0</b>	<b>16871,2</b>	<b>7</b>
Odpad zhodnocovaný				4774						
Odpad zneškodňovaný				16878						



2007	Kód odpadu	Názov odpadu	Kateg. odp.	Odpad spolu (t)	Odpad zhodnotený (t)			Odpad zneškodnený (t)		
					Materiálovo	Energeticky	Iné R	Spaľovaním	Skládkovaním	Iné D
1	07 02 13	Odpadový plast	O	4,57	4,57					
2	15 01 01	Obaly z papiera a lepenky	O	909,027	909,027					
3	15 01 02	Obaly z plastov	O	93,275	93,275					
4	15 01 10	Obaly obsahujúce zvyšky nebezpečných látok	N	2,423						2,42
5	15 02 02	Absorbenty, filtračné materiály (vrátane	N	0,042						0,04
6	16 01 03	Opotrebované pneumatiky	O	1,236						1,24
7	16 01 07	Olejové filtre	N	0,033						0,03
8	16 06 01	Olovené batérie	N	18,462			18,462			
9	17 06 05	Stavebné materiály obsahujúce azbest	N	0,022						0,02
10	17 09 04	Zmiešané odpady zo stavieb a demolácií iné ako	O	191,5					191,5	
11	20 01 01	Papier a lepenka	O	992,935	992,935					
12	20 01 02	Sklo	O	387,79	387,79					
13	20 01 13	Rozpúšťadlá	N	0,466						0,47
14	20 01 14	Kyseliny	N	0,053						0,05
15	20 01 15	Zásady	N	0,022						0,02
16	20 01 17	Fotochemické látky	N	0,012						0,01
17	20 01 19	Pesticídy	N	0,08						0,08
18	20 01 21	Žiarivky a iný odpad obsahujúci ortuť	N	0,0522	0,0522					
19	20 01 23	Vyradené zariadenia obsahujúce chlórfluórované	N	13,177			13,177			
20	20 01 25	Jedlé oleje a tuky	O	0,017			0,017			
21	20 01 26	Oleje a tuky iné ako uvedené v 20 01 25	N	1,359	1,359					
22	20 01 27	Farby, tlačiarenské farby, lepidlá a živice	N	1,525						1,53
23	20 01 28	Farby, tlačiarenské farby, lepidlá a živice iné než	O	0,003						0,00
24	20 01 32	Liečiva iné ako uvedené v 20 01 31	O	0,125						0,13
25	20 01 33	Batérie a akumulátory uvedené v 16 06 01, 16 06	N	3,249			3,249			
26	20 01 34	Batérie a akumulátory iné ako uvedené v 20 01 33	O	0,102			0,102			
27	20 01 35	Vyradené elektrické a elektronické zariadenia iné	N	19,817			19,817			
28	20 01 36	Vyradené elektrické a elektronické zariadenia iné	O	7,7499						7,75
29	20 01 40	Kovy	O	1270,113			1270,1			
30	20 02 01	Biologicky rozložiteľný odpad	O	935,3	935,3					
31	20 03 01	Zmesový komunálny odpad	O	12366,1					12366,1	
32	20 03 02	Odpad z trhovísk	O	4,9					4,9	
33	20 03 03	Odpad z čistenia ulíc	O	456,2					456,2	
34	20 03 07	Veľkorozmerný odpad	O	2628,9					2628,9	
<b>Odpad spolu</b>				20310,64	3324,3082	0	1324,937	0	15647,6	13,8
Odpad zhodnocovaný				4649,25						
Odpad zneškodňovaný				15661,39						

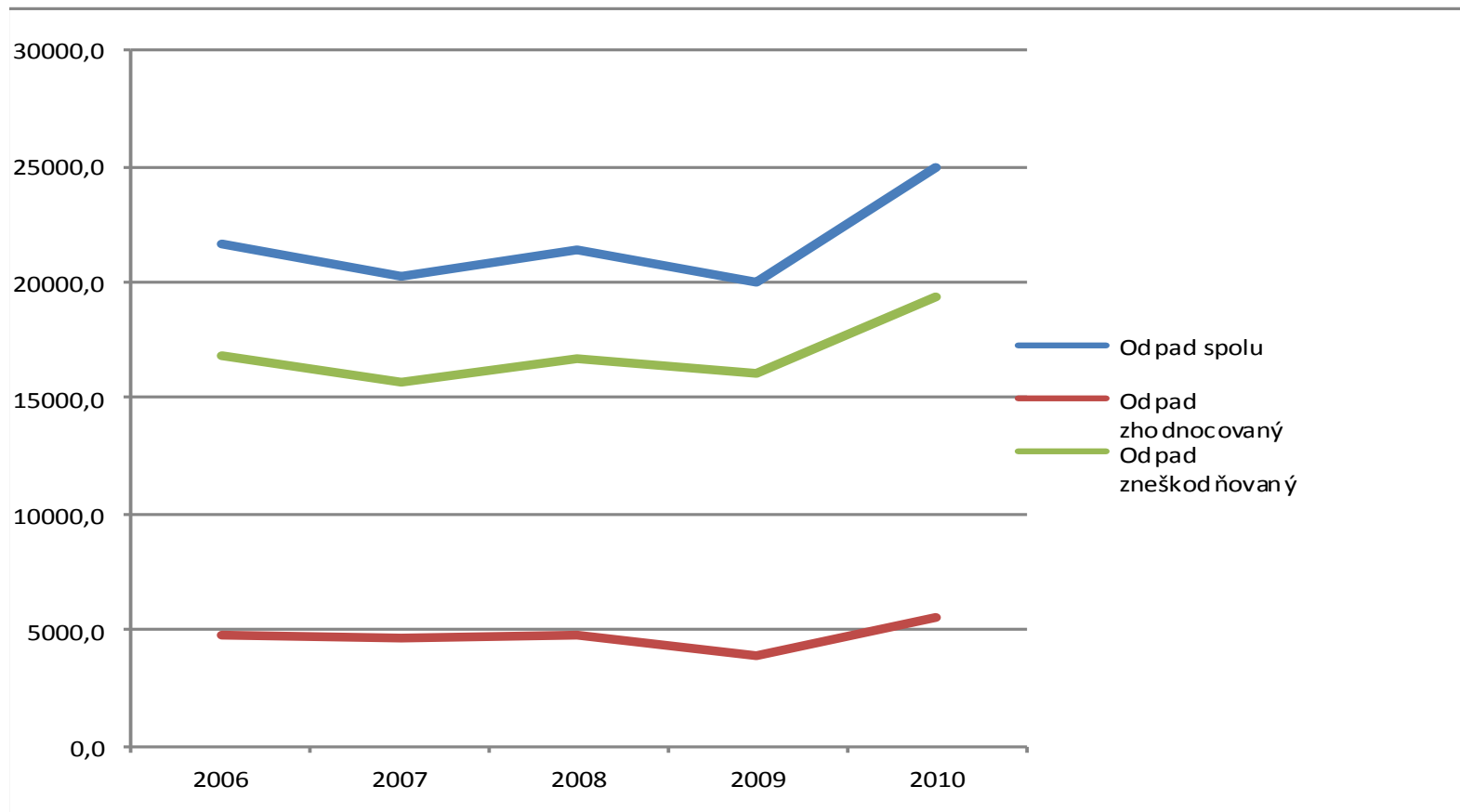
2008	Kód odpadu	Názov odpadu	Kateg. odp.	Odpad spolu (t)	Odpad zhodnotený (t)			Odpad zneškodnený (t)		
					Materiálovo	Energeticky	Iné R	Spaľovaním	Skládkovaním	Iné D
1	06 04 04	Odpady obsahujúce ortuť	N	0,0015						0,002
2	15 01 01	Obaly z papiera a lepenky	O	826,878	826,878					
3	15 01 02	Obaly z plastov	O	223,429	223,429					
4	15 01 04	Obaly z kovu	O	307,973			307,973			
5	15 01 05	Kompozitné obaly	O	6,64	6,64					
6	15 01 07	Obaly zo skla	O	316,12	316,12					
7	15 01 10	Obaly obsahujúce zvyšky nebezpečných látok alebo	N	1,046						1,046
8	15 02 02	Absorbenty, filtračné materiály (vrátane olejových filtrov	N	0,386						0,386
9	16 01 03	Opotrebované pneumatiky	O	10,445						10,445
10	16 01 07	Olejové filtre	N	0,144						0,144
11	16 06 01	Olovené batérie	N	12,191			12,191			
12	17 06 05	Stavebné materiály obsahujúce azbest	N	0,064						0,064
13	17 09 04	Zmiešané odpady zo stavieb a demolácií iné ako uvedené v	O	1156,1					1156,1	
14	20 01 01	Papier a lepenka	O	1185,312	1185,312					
15	20 01 02	Sklo	O	87,34	87,34					
16	20 01 13	Rozpúšťadlá	N	0,101						0,101
17	20 01 14	Kyseliny	N	0,06						0,060
18	20 01 15	Zásady	N	0,226						0,226
19	20 01 21	Žiarivky a iný odpad obsahujúci ortuť	N	0,23	0,23					
20	20 01 23	Vyradené zariadenia obsahujúce chlórfluórované	N	14,785			14,785			
21	20 01 25	Jedlé oleje a tuky	O	0,114			0,114			
22	20 01 26	Oleje a tuky iné ako uvedené v 20 01 25	N	1,087	1,087					
23	20 01 27	Farby, tlačiarenské farby, lepidlá a živice obsahujúce	N	5,927						5,927
24	20 01 28	Farby, tlačiarenské farby, lepidlá a živice iné než uvedené v	O	0,062						0,062
25	20 01 32	Liečiva iné ako uvedené v 20 01 31	O	0,038						0,038
26	20 01 33	Batérie a akumulátory uvedené v 16 06 01, 16 06 02	N	1,523			1,523			
27	20 01 34	Batérie a akumulátory iné ako uvedené v 20 01 33	O	0,074			0,074			
28	20 01 35	Vyradené elektrické a elektronické zariadenia iné ako	N	17,911			17,911			
29	20 01 36	Vyradené elektrické a elektronické zariadenia iné ako	O	7,554	7,554					
30	20 01 40	Kovy	O	973,802			973,8			
31	20 02 01	Biologicky rozložiteľný odpad	O	783,4	783,4					
32	20 02 02	Zemina a kamenivo	O	92,7					92,7	
33	20 03 01	Zmesový komunálny odpad	O	12542,1					12542,1	
34	20 03 02	Odpad z trhovísk	O	4,5					4,5	
35	20 03 03	Odpad z čistenia ulíc	O	522,6					522,6	
36	20 03 07	Veľkorozmerný odpad	O	2335,4					2335,4	
<b>Odpad spolu</b>				<b>21438,26</b>	<b>3437,99</b>	<b>0</b>	<b>1328,373</b>	<b>0</b>	<b>16653,4</b>	<b>18,499</b>
Odpad zhodnocovaný				4766,36						
Odpad zneškodňovaný				16671,9						

2009	Kód odpadu	Názov odpadu	Kateg. odp.	Odpad spolu (t)	Odpad zhodnotený (t)			Odpad zneškodnený (t)		
					Materiálovo	Energeticky	Iné R	Spaľovaním	Skládkovaním	Iné D
1	06 04 04	Od pady obsahujúce ortuť	N	0,001						0,001
2	15 01 01	Obaly z papiera a lepenky	O	350,953	350,953					
3	15 01 02	Obaly z plastov	O	175,647	175,647					
4	15 01 04	Obaly z kovu	O	278,078			278,078			
5	15 01 05	Kompozitné obaly	O	18,32		18,32				
6	15 01 07	Obaly zo skla	O	540,663	540,663					
7	15 01 10	Obaly obsahujúce zvyšky nebezpečných látok alebo	N	1,446						1,446
8	15 02 02	Absorbenty, filtračné materiály (vrátane olejových filtrov	N	0,066						0,066
9	16 01 03	Oopotrebované pneumatiky	O	2,621						2,621
10	16 01 07	Olejové filtre	N	0,036						0,036
11	16 06 01	Olovené batérie	N	7,569			7,569			
12	17 01 07	Zmesi betónu, tehál, obkladáčiek, dlaždíc keramiky iné ako	O	315						315
13	17 09 04	Zmiešané odpady zo stavieb a demolácií iné ako uvedené v	O	927,8						927,8
14	20 01 01	Papier a lepenka	O	956,943	956,943					
15	20 01 02	Sklo	O	0						
16	20 01 13	Rozpúšťadlá	N	0,372						0,372
17	20 01 14	Kyseliny	N	0,069						0,069
18	20 01 15	Zásady	N	0,015						0,015
19	20 01 19	Pesticídy	N	0,049						0,049
20	20 01 21	Žiarivka a iný odpad obsahujúci ortuť	N	0,198	0,198					
21	20 01 23	Vyradené zariadenia obsahujúce chlórfluórované	N	15,072			15,072			
22	20 01 25	Jedlé oleje a tuky	O	0,078			0,078			
23	20 01 26	Oleje a tuky iné ako uvedené v 20 01 25	N	1,068						1,068
24	20 01 27	Farby, tlačiarenské farby, lepidlá a živice obsahujúce	N	4,026						4,026
25	20 01 28	Farby, tlačiarenské farby, lepidlá a živice iné než uvedené v	O	0,158						0,158
26	20 01 31	Cytotoxické a cytostatické liečiva	N	0,018						0,018
27	20 01 32	Liečiva iné ako uvedené v 20 01 31	O	0,055						0,055
28	20 01 33	Batérie a akumulátory uvedené v 16 06 01, 16 06 02	N	2,928			2,928			
29	20 01 34	Batérie a akumulátory iné ako uvedené v 20 01 33	O	0,176			0,176			
30	20 01 35	Vyradené elektrické a elektronické zariadenia iné ako	N	18,78			18,78			
31	20 01 36	Vyradené elektrické a elektronické zariadenia iné ako	O	12,817						12,817
32	20 01 40	Kovy	O	718,751			718,8			
33	20 02 01	Biologicky rozložiteľný odpad	O	805,93	805,93					
34	20 02 02	Zemina a kamenivo	O	0						
35	20 03 01	Zmesový komunálny odpad	O	12038,2						12038,2
36	20 03 02	Odpad z trhovísk	O	2,3						2,3
37	20 03 03	Odpad z čistenia ulíc	O	879,6						879,6
38	20 03 07	Veľkorozmerný odpad	O	1932,5						1932,5
<b>Odpad spolu</b>				<b>20008,30</b>	<b>2848,654</b>	<b>0</b>	<b>1041,432</b>	<b>0</b>	<b>16095,4</b>	<b>22,816</b>
Odpad zhodnocovaný				3890,09						
Odpad zneškodňovaný				16118,22						

2010	Kód odpadu	Názov odpadu	Kateg. odp.	Odpad spolu (t)	Odpad zhodnotený (t)			Odpad zneškodnený (t)		
					Materiálovo	Energeticky	Iné R	Spaľovaním	Skládkovaním	Iné D
1	06 04 04	Od pady obsahujúce ortuť	N	0,003						0,003
2	15 01 01	Obaly z papiera a lepenky	O	770,899	770,899					
3	15 01 02	Obaly z plastov	O	163,194	163,194					
4	15 01 04	Obaly z kovu	O	338,802			338,802			
5	15 01 05	Kompozitné obaly	O	26,267	26,267					
6	15 01 07	Obaly zo skla	O	582,881	582,881					
7	15 01 10	Obaly obsahujúce zvyšky nebezpečných látok alebo	N	2,315						2,315
8	15 02 02	Absorbenty, filtračné materiály (vrátane olejových filtrov	N	0,122						0,122
9	16 01 03	Opotrebované pneumatiky	O	5,269						5,269
10	16 01 07	Olejové filtre	N	0,022						0,022
11	16 05 06	Laboratórne chemikálie pozostávajúce z nebezpečných	N	0,069						0,069
12	16 06 01	Olovené batérie	N	10,419			10,419			
13	17 09 04	Zmiešané odpady zo stavieb a demolácií iné ako uvedené v	O	921						921
14	20 01 01	Papier a lepenka	O	1370,415	1370,415					
15	20 01 13	Rozpúšťadlá	N	0,351						0,351
16	20 01 14	Kyseliny	N	0,119						0,119
17	20 01 15	Zásady	N	0,028						0,028
18	20 01 17	Fotochemické látky	N	0,033						0,033
19	20 01 19	Pesticídy	N	0,165						0,165
20	20 01 21	Žiarivky a iný odpad obsahujúci ortuť	N	0,289	0,289					
21	20 01 23	Vyradené zariadenia obsahujúce chlórfluórované	N	16,486			16,486			
22	20 01 25	Jedlé oleje a tuky	O	0,117			0,117			
23	20 01 26	Oleje a tuky iné ako uvedené v 20 01 25	N	1,589	1,589					
24	20 01 27	Farby, tlačiarenské farby, lepidlá a živice obsahujúce	N	12,316						12,316
25	20 01 28	Farby, tlačiarenské farby, lepidlá a živice iné než uvedené v	O	0,352						0,352
26	20 01 29	Detergenty obsahujúce nebezpečné látky	N	0,003						0,003
27	20 01 32	Liečiva iné ako uvedené v 20 01 31	O	0,161						0,161
28	20 01 33	Batérie a akumulátory uvedené v 16 06 01, 16 06 02	N	1,254			1,254			
29	20 01 34	Batérie a akumulátory iné ako uvedené v 20 01 33	O	0,093			0,093			
30	20 01 35	Vyradené elektrické a elektronické zariadenia iné ako	N	20,278			20,278			
31	20 01 36	Vyradené elektrické a elektronické zariadenia iné ako	O	13,624						13,624
32	20 01 38	Drevo iné ako uvedené v 20 01 37	O	268,9	268,9					
33	20 01 40	Kovy	O	895,208			895,2			
34	20 02 01	Biologicky rozložiteľný odpad	O	1056,49	1056,49					
35	20 02 02	Zemina a kamenivo	O	17,1						17,1
36	20 03 01	Zmesový komunálny odpad	O	12217,6						12217,6
37	20 03 02	Odpad z trhovísk	O	0,4						0,4
38	20 03 03	Odpad z čistenia ulíc	O	874,8						874,8
39	20 03 07	Veľkorozmerný odpad	O	5318,4						5318,4
<b>Odpad spolu</b>				<b>24907,83</b>	<b>4240,924</b>	<b>0,000</b>	<b>1282,657</b>	<b>0,000</b>	<b>19349,300</b>	<b>34,952</b>
Odpad zhodnocovaný				5523,58						
Odpad zneškodňovaný				19384,25						

## Trend vývoja nakladania s odpadmi za roky 2006 – 2010

	2006	2007	2008	2009	2010
<b>Odpad spolu</b>	21651,9	20310,6	21438,3	20008,3	24907,8
Odpad zhodnocovaný	4773,6	4649,2	4766,4	3890,1	5523,6
Odpad zneškodňovaný	16878,2	15661,4	16671,9	16118,2	19384,2



### 3. Vyhodnotenie predchádzajúceho programu

Uvádza sa vyhodnotenie plnenia predchádzajúceho programu mesta.

Znížiť množstvá odpadu ukladaného na skládku o 25 %	Nesplnené
Zvýšiť zhodnocovanie odpadov	Splnené
Zvýšiť materiálové zhodnotenie odpadov	Splnené
Zvýšiť energetické zhodnocovanie odpadov	Splnené
Zvýšiť množstvo separovaného odpadu	Splnené
Zvýšiť podiel separovaného odpadu obsahujúceho nebezpečné zložky	Splnené
Zabezpečiť zneškodňovanie komunálneho odpadu na skládkach vyhovujúcich platnej úprave	Splnené

### 4. Záväzná časť programu

4.1. **Predpokladaný vznik komunálnych odpadov a drobného stavebného odpadu s osobitným vyčlenením na zmesový komunálny odpad, drobný stavebný odpad a na jednotlivé vytriedené zložky komunálnych odpadov vrátane biologicky rozložiteľného kuchynského a reštauračného odpadu a odpadu zo záhrad a parkov vrátane odpadov z cintorínov, predpokladaný podiel ich zhodnocovania a zneškodňovania vo východiskovom roku programu a v cieľovom roku programu.**

4.1.1 Kód odpadu

4.1.2 Názov odpadu

4.1.3 Kategória odpadu (N, O)

4.1.4 Odpad spolu

4.1.5 Odpad zhodnocovaný (materiálovo, energeticky, inak v členení podľa prílohy č. 2 k zákonu)

4.1.6 Odpad zneškodňovaný (spaľovaním, skládkovaním, inak v členení podľa prílohy č. 3 k zákonu)

- Východiskový rok 2010
- Cieľový rok 2015

2010	Kód odpadu	Názov odpadu	Kateg. odp.	Odpad spolu	%	Odpad zhodnotený (t)			Odpad zneškodnený (t)		
						Materiálovo	Energeticky	Iné R	Spaľovaním	Skládkovaním	Iné D
1	06 04 04	Odpady obsahujúce ortuť	N	0,003	0%						0,003
2	15 01 01	Obaly z papiera a lepenky	O	770,899	3%	770,899					
3	15 01 02	Obaly z plastov	O	163,194	1%	163,194					
4	15 01 04	Obaly z kovu	O	338,802	1%			338,802			
5	15 01 05	Kompozitné obaly	O	26,267	0%	26,267					
6	15 01 07	Obaly zo skla	O	582,881	2%	582,881					
7	15 01 10	Obaly obsahujúce zvyšky nebezpečných látok alebo	N	2,315	0%						2,315
8	15 02 02	Absorbenty, filtračné materiály (vrátane olejových filtrov inak	N	0,122	0%						0,122
9	16 01 03	Opotrebované pneumatiky	O	5,269	0%						5,269
10	16 01 07	Olejové filtre	N	0,022	0%						0,022
11	16 05 06	Laboratórne chemikálie pozostávajúce z nebezpečných látok	N	0,069	0%						0,069
12	16 06 01	Olovené batérie	N	10,419	0%			10,419			
13	17 09 04	Zmiešané odpady zo stavieb a demolií iné ako uvedené v 17	O	921	4%						921
14	20 01 01	Papier a lepenka	O	1370,42	6%	1370,415					
15	20 01 13	Rozpúšťadlá	N	0,351	0%						0,351
16	20 01 14	Kyseliny	N	0,119	0%						0,119
17	20 01 15	Zásady	N	0,028	0%						0,028
18	20 01 17	Fotochemické látky	N	0,033	0%						0,033
19	20 01 19	Pesticídy	N	0,165	0%						0,165
20	20 01 21	Žiarivky a iný odpad obsahujúci ortuť	N	0,289	0%	0,289					
21	20 01 23	Vyradené zariadenia obsahujúce chlórfluórované uhľovodíky	N	16,486	0%			16,486			
22	20 01 25	Jedlé oleje a tuky	O	0,117	0%			0,117			
23	20 01 26	Oleje a tuky iné ako uvedené v 20 01 25	N	1,589	0%	1,589					
24	20 01 27	Farby, tlačiarenské farby, lepidlá a živice obsahujúce	N	12,316	0%						12,316
25	20 01 28	Farby, tlačiarenské farby, lepidlá a živice iné než uvedené v 20	O	0,352	0%						0,352
26	20 01 29	Detergenty obsahujúce nebezpečné látky	N	0,003	0%						0,003
27	20 01 32	Liečiva iné ako uvedené v 20 01 31	O	0,161	0%						0,161
28	20 01 33	Batérie a akumulátory uvedené v 16 06 01, 16 06 02 alebo	N	1,254	0%			1,254			
29	20 01 34	Batérie a akumulátory iné ako uvedené v 20 01 33	O	0,093	0%			0,093			
30	20 01 35	Vyradené elektrické a elektronické zariadenia iné ako uvedené v	N	20,278	0%			20,278			
31	20 01 36	Vyradené elektrické a elektronické zariadenia iné ako uvedené v	O	13,624	0%						13,624
32	20 01 38	Drevo iné ako uvedené v 20 01 37	O	268,9	1%	268,9					
33	20 01 40	Kovy	O	895,208	4%			895,2			
34	20 02 01	Biologicky rozložiteľný odpad	O	1056,49	4%	1056,49					
35	20 02 02	Zemina a kamenivo	O	17,1	0%						17,1
36	20 03 01	Zmesový komunálny odpad	O	12217,6	49%						12217,6
37	20 03 02	Odpad z trhovísk	O	0,4	0%						0,4
38	20 03 03	Odpad z čistenia ulíc	O	874,8	4%						874,8
39	20 03 07	Veľkorozmerný odpad	O	5318,4	21%						5318,4
<b>Odpad spolu</b>				<b>24907,8</b>	<b>100%</b>	<b>4240,924</b>	<b>0</b>	<b>1282,66</b>	<b>0</b>	<b>19349,3</b>	<b>34,952</b>
Odpad zhodnocovaný				5523,58	22%						
Odpad zneškodňovaný				19384,3	78%						

2015	Kód odpadu	Názov odpadu	Kateg. odp.	Odpad spolu	%	Odpad zhodnotený (t)			Odpad zneškodnený (t)		
						Materiálovo	Energeticky	Iné R	Spaľovaním	Skládkovaním	Iné D
1	20 01 08	Biologicky rozložiteľný kuchynský a reštauračný odpad	O	20	0%	20					
2	15 01 01	Obaly z papiera a lepenky	O	800	4%	800					
3	15 01 02	Obaly z plastov	O	235	1%	235					
4	15 01 04	Obaly z kovu	O	175	1%	175					
5	15 01 05	Kompozitné obaly	O	50	0%	50					
6	15 01 07	Obaly zo skla	O	650	3%	650					
7	15 01 10	Obaly obsahujúce zvyšky nebezpečných látok alebo	N	2	0%						2,000
8	15 02 02	Absorbenty, filtračné materiály (vrátane olejových filtrov inak	N	1	0%						1,000
9	16 01 03	Opotrebované pneumatiky	O	10	0%						10,000
10	16 01 07	Olejové filtre	N	0,2	0%						0,200
11	16 06 01	Olovené batérie	N	10	0%	10					
12	17 06 05	Stavebné materiály obsahujúce azbest	N	0,5	0%						0,500
13	17 09 04	Zmiešané odpady zo stavieb a demolácií iné ako uvedené v 17	O	900	4%	450		225		113	112,00
14	20 01 01	Papier a lepenka	O	1390	7%	1390					
15	20 01 13	Rozpúšťadlá	N	0,5	0%						0,500
16	20 01 14	Kyseliny	N	0,3	0%						0,300
17	20 01 15	Zásady	N	0,1	0%						0,100
18	20 01 17	Fotochemické látky	N	0,1	0%						0,100
19	20 01 19	Pesticídy	N	0,2	0%						0,200
20	20 01 21	Žiarivky a iný odpad obsahujúci ortuť	N	0,5	0%	0,5					
21	20 01 23	Vyradené zariadenia obsahujúce chlórfluórované uhľovodíky	N	10	0%	10					
22	20 01 25	Jedlé oleje a tuky	O	1	0%		1				
23	20 01 26	Oleje a tuky iné ako uvedené v 20 01 25	N	1	0%	1					
24	20 01 27	Farby, tlačiarenské farby, lepidlá a živice obsahujúce	N	8	0%						8,000
25	20 01 28	Farby, tlačiarenské farby, lepidlá a živice iné než uvedené v 20	O	0,1	0%						0,100
26	20 01 32	Liečiva iné ako uvedené v 20 01 31	O	0,1	0%						0,100
27	20 01 33	Batérie a akumulátory uvedené v 16 06 01, 16 06 02 alebo	N	7	0%	7					
28	20 01 34	Batérie a akumulátory iné ako uvedené v 20 01 33	O	0,2	0%	0,2					
29	20 01 35	Vyradené elektrické a elektronické zariadenia iné ako uvedené v	N	20	0%	20					
30	20 01 36	Vyradené elektrické a elektronické zariadenia iné ako uvedené v	O	10	0%	10					
31	20 01 38	Drevo iné ako uvedené v 20 01 37	O	200	1%	200					
32	20 01 40	Kovy	O	800	4%	800					
33	20 02 01	Biologicky rozložiteľný odpad	O	800	4%	700	100				
34	20 02 02	Zemina a kamenivo	O	100	0%					100	
35	20 03 01	Zmesový komunálny odpad	O	11400	56%					11400	
36	20 03 02	Odpad z trhovísk	O	0	0%						
37	20 03 03	Odpad z čistenia ulíc	O	600	3%					600	
38	20 03 06	Odpad z čistenia kanalizácie	O	0,5	0%	0,5					
39	20 03 07	Veľkorozmerný odpad	O	2100	10%					2100	
<b>Odpad spolu</b>				<b>20303,3</b>	<b>100%</b>	<b>5530,2</b>	<b>100</b>	<b>225</b>	<b>0</b>	<b>14313</b>	<b>135,1</b>
Odpad zhodnocovaný				5855,2	29%						
Odpad zneškodňovaný				14448,1	71%						



**Vznik odpadov, zhodnocovanie a zneškodňovanie v roku 2010 a prognóza vzniku a ciele zhodnocovania a zneškodňovania odpadov v roku 2015**

Kategoríe a druhy odpadov	rok 2010							rok 2015						
	Množstvo odpadov		Zhodnotenie		Zneškodnenie			Množstvo odpadov		Zhodnotenie		Zneškodnenie		
	(t)	%	%	%	spaľovaním	skládkovaním	Iné*	(t)	%	%	%	%	Iné*	
Opotrebované batérie	11,766						100	17,2	100,0	0,0	0,0	0,0	00,0	
Odpadové oleje	1,706	93,1					6,9	2,0	100,0	0,0	0,0	0,0	00,0	
Odpady z viacvrstv. kombin. materiálov	26,267	100						50	100,0	0,0	0,0	0,0	00,0	
Elektroodpad	50,677	0,6					99,4	40,5	100,0	0,0	0,0	0,0	00,0	
Odpady z plastov	0							0						
Odpady z papiera	1370,42	100						1390	100,0	0,0	0,0	0,0	00,0	
Odpady zo skla	0							0						
BRKO	1056,89	99,96				0,04		820	87,8	12,2	0,0	0,0	0,0	
Odpady z obalov	1882,043	82,0					18,0	1910	100	0,0	0,0	00,0	00,0	
Stavebné odpady a odpady z demolácií	921					100		900,5	50,0	0,00	0,00	25,00	25,00	

**4.2. Ciele a opatrenia na zníženie množstva vzniku komunálnych odpadov, opatrenia na zvýšenie podielu triedeného zberu komunálnych odpadov a ich následného zhodnotenia a opatrenia na znížovanie množstva biologicky rozložiteľných komunálnych odpadov ukladaných na skládky odpadov.**

Tvorba odpadov je silne závislá na životnej úrovni danej krajiny, regiónu či obce. Aj vznik odpadov v našej meste bude silne závislý od životnej úrovne našich obyvateľov a regiónu. Do budúcnosti nepredpokladáme so znížovaním celkového množstva odpadov. Predpokladáme však odklon od skládkovania odpadov smerom k zhodnocovaniu odpadov a to najmä k materiálovej recyklácii a zhodnocovaniu BIO odpadov.

**Ciele pre mesto stanovené krajským Programom odpadového hospodárstva:**

- do roku 2015 zvýšiť použitie a recykláciu odpadu z domácností ako papier, kovy, plasty a sklo a podľa možnosti z iných zdrojov, pokiaľ tieto zdroje obsahujú podobný odpad ako odpad z domácností, najmenej na 35% hmotnosti vzniknutých odpadov
- do roku 2013 znížiť množstvo skládkovaných biologicky rozložiteľných komunálnych odpadov na 50% z celkovej hmotnosti biologicky rozložiteľných komunálnych odpadov vzniknutých v roku 1995
- do roku 2015 znížiť množstvo skládkovaných biologicky rozložiteľných komunálnych odpadov na 45% z celkovej hmotnosti biologicky rozložiteľných komunálnych odpadov vzniknutých v roku 1995
- do roku 2020 znížiť množstvo skládkovaných biologicky rozložiteľných komunálnych odpadov na 35% z celkovej hmotnosti biologicky rozložiteľných komunálnych odpadov vzniknutých v roku 1995

**Opatrenia na dosiahnutie cieľov pre mesto, podľa cieľov stanovených krajským Programom odpadového hospodárstva:**

Základné opatrenia na realizáciu cieľov pri minimalizácii vplyvu odpadov na zdravie ľudí a na životné Prostredie:

- podporovať zavádzanie nových technológií, ktoré sú založené na báze málo odpadových alebo čistejších technológií pri schvaľovaní prevádzok nových technológií na zhodnocovanie alebo zneškodňovanie odpadov zohľadňovať požiadavky najlepších dostupných technológií v zmysle európskej legislatívy; zohľadňovať požiadavky komplexnosti spracovania odpadu od počiatku do maximálneho štádia zhodnotenia odpadu
- podporovať používanie materiálov získaných recykláciou odpadov
- podporovať inovatívne technológie, ktoré umožnia využiť činnosti zhodnotenia odpadov niektorou z činností R2-R12 tak, aby sa na výstupe tejto činnosti zvýšil podiel výstupu ako suroviny a nie ako odpadu
- podporovať pri výrobe výrobkov náhradu materiálov obsahujúcich nebezpečné látky za menej nebezpečné, ak je to technicky a ekonomicky možné podporovať umiestňovanie stavebných materiálov vyrobených s materiálovým alebo energetickým využitím odpadov na trhu

- podporovať nástroje environmentálnej politiky ako environmentálne manažérstvo, zelené verejné obstarávanie, programy čistej produkcie apod.
- pri návrhoch na výstavbu nových skládok odpadov posúdiť potrebu takejto výstavby
- podporovať výrobu alternatívnych palív vyrobených z odpadu v rámci podpory a využívania obnoviteľných zdrojov energie vtedy, pokiaľ nie je environmentálne vhodné ich materiálové zhodnotenie
- podporovať technológie, ktoré umožnia energeticky zhodnotiť odpady, pokiaľ nie je environmentálne vhodná alebo efektívna ich recyklácia alebo príprava na opätovné použitie v súlade s hierarchiou odpadového hospodárstva spaľovať komunálne odpady v zariadeniach s energetickým využitím
- podporovať stabilnú výrobu elektrickej energie zo zariadení na energetické zhodnocovanie odpadov a stabilný odber tepla vznikajúceho v procese energetického zhodnocovania odpadov

Opatrenia na podporu opätovného použitia a recyklácie komunálnych odpadov:

- informovanosť občanov zo strany obcí o nových systémoch nakladania s odpadmi v zmysle novej hierarchie odpadového hospodárstva
- zaviesť účinný separovaný zber kuchynského, reštauračného odpadu a biologicky rozložiteľných odpadov z verejnej a súkromnej zelene a záhrad
- separačné systémy technicko-organizačne optimalizovať v závislosti od druhu bytovej výstavby a zloženia komunálneho odpadu

Opatrenia na zníženie skládkovania biologicky rozložiteľných komunálnych odpadov a na dosiahnutie cieľov pre biologické odpady:

- podporovať komunitné kompostovanie
- zaviesť systém evidencie a kontroly nakladania s biologicky rozložiteľnými komunálnymi odpadmi na komunálnej úrovni
- podporovať projekty na materiálové zhodnocovanie biologicky rozložiteľných odpadov a biologických odpadov
- do roku 2015 zvýšiť množstvo bioplynu vyrobeného z biologicky rozložiteľných komunálnych odpadov minimálne o 20% oproti bioplynu vyrobenému z biologicky rozložiteľných komunálnych odpadov v roku 2010
- podpora budovania bioplynových staníc, ktoré budú vyrábať bioplyn z odpadov alebo prevažne z odpadov
- biologicky rozložiteľné odpady a kaly z čistenia komunálnych vôd v obciach nad 15 000 obyvateľov smerovať k zhodnocovaniu anaeróbnymi metódami s cieľom výroby plynu

Vlastné ciele Programu mesta:

- čiastočné zníženie množstva komunálnych odpadov v niektorých druhoch odpadov
- zvýšený podiel triedeného zberu komunálnych odpadov a následné zhodnotenie vyseparovaných zložiek
- zníženie množstva biologicky rozložiteľných komunálnych odpadov ukladaných na skládky odpadov

<b>Opatrenia na dosiahnutie vlastných cieľov</b>	<b>Očakávaný účinok na zníženie vzniku odpadov</b>
Dodržiavať hierarchiu odpadového hospodárstva	Uprednostnenie zhodnocovania pred zneškodňovaním odpadov, zanedbateľný účinok na celkové zníženie vzniku odpadov
Dodržiavať ustanovenia VZN mesta o odpadoch	Dodržiavanie ustanovení VZN s následkom zníženia a eliminácie najmä čiernych skládok
Kontrolovať plnenie VZN mesta o odpadoch	Kontrolný mechanizmus na znižovanie vzniku odpadov
Zvýšiť mieru zhodnocovania odpadov	Uprednostnenie zhodnocovania pred zneškodňovaním odpadov, zanedbateľný účinok na celkové zníženie vzniku odpadov
Znížiť mieru zneškodňovania odpadov na skládke odpadov	Uprednostnenie zhodnocovania pred zneškodňovaním odpadov, zanedbateľný účinok na celkové zníženie vzniku odpadov
Zvýšiť počet triedene zbieraných odpadov	Uprednostnenie zhodnocovania pred zneškodňovaním odpadov, zanedbateľný účinok na celkové zníženie vzniku odpadov
Zaviesť zber bio odpadov	Uprednostnenie zhodnocovania pred zneškodňovaním odpadov, zanedbateľný účinok na celkové zníženie vzniku odpadov
Zhodnocovanie bio odpadov	Pri domovom kompostovaní BIO odpadov sa očakáva zníženie odpadov, pri kompostovaní vo väčších kompostárňach sa očakáva odklon BIO odpadov zo skládky na kompostáreň
Zabezpečiť výstavbu a prevádzku zberného dvora	Uprednostnenie zhodnocovania pred zneškodňovaním odpadov, zanedbateľný účinok na celkové zníženie vzniku odpadov
Opatrenia pre elimináciu čiernych skládok – rampy, kamery	Očakáva sa pokles tvorby čiernych skládok, odpad sa však vyzbiera na zbernom dvore - zanedbateľný účinok na celkové zníženie vzniku odpadov
Zabezpečiť kontroly pre elimináciu čiernych skládok – mestský úrad, občania	Očakáva sa pokles tvorby čiernych skládok, odpad sa však vyzbiera na zbernom dvore - zanedbateľný účinok na celkové zníženie vzniku odpadov
Environmentálna výchova	Mierny účinok na celkové zníženie vzniku odpadov
Semináre, prednášky o triedenom zbere odpadov	Mierny účinok na celkové zníženie vzniku odpadov
Obmedzovať nákupy spotrebných tovarov krátkej životnosti	Mierny účinok na celkové zníženie vzniku odpadov
Uprednostňovať nákupy tovarov vo veľkých baleniach ako aj vo vratných obaloch a obmedzovať nákupy tovarov balených vo viacerých jednorazových obaloch	Mierny účinok na celkové zníženie vzniku odpadov

Program odpadového hospodárstva Slovenskej republiky na roky 2011 - 2015 má za cieľ do roku 2015 znížiť množstvo skládkovaných biologicky rozložiteľných komunálnych odpadov na 45 % z celového množstva (hmotnosti) biologicky rozložiteľných komunálnych odpadov vzniknutých v roku 1995, teda

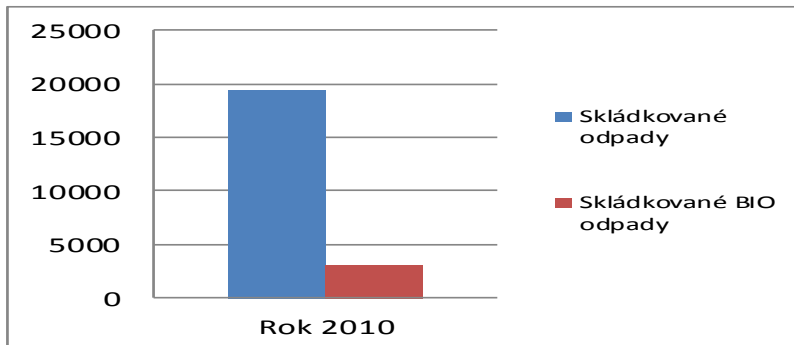
na množstvo najviac 312 700 ton, čo je v prepočte na jedného obyvateľa SR (5 404 555 obyvateľov k 31.3.2012) 57,8 kg/obyvateľ/rok v roku 2015 ukladaných na skládky odpadov.

Biologický rozložiteľný odpad (BIO) predstavuje hlavne dve cesty ako sa môže dostať do telesa skládky odpadov:

- prvá cesta je cez zmesový komunálny odpad, ktorý sa pravidelne zbiera od občanov ako aj podnikateľských subjektov. Tu sa BIO odpad predpokladá ako cca. 25 % hmotnostných z celkovej váhy zmesového komunálneho odpadu. BIO odpad zastupujú najmä odpady z kuchyne a jedál ako aj zo záhrad
- druhá cesta je cez priame skládkovanie BIO odpadov na skládke odpadov, ako je napr. pokosená tráva, konáre, či lístie. Tu predpokladáme 100 % zastúpenie BIO odpadov.

Vzhľadom k tomu, že BIO odpady ukladané na skládkach produkujú skleníkové plyny, najmä metán, je potrebné znižovať podiel ukladaných BIO odpadov na skládkach odpadov.

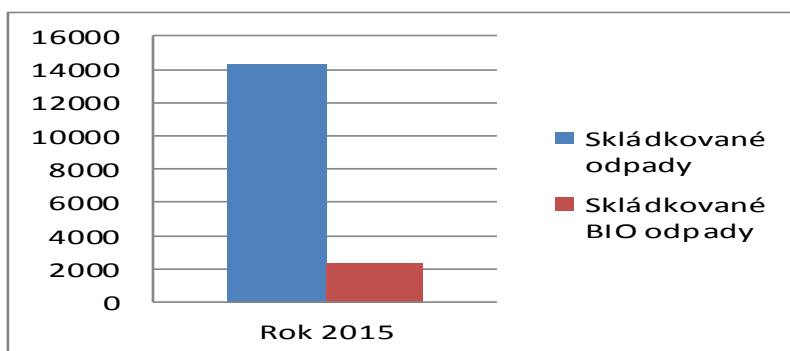
<b>Rok 2010</b>			
Zmesový komunálny odpad (t)	12217,6	25%	3054,4
BIO odpady zneškodňované na skládke (t)		100%	0
<b>BIO odpady zneškodňované na skládke spolu (t)</b>			<b>3054,4</b>
Celkové množstvo skládkovaných odpadov (t)			19349,3
Približný počet obyvateľov mesta v roku 2011			48435
Množstvo zneškodnených BIO odpadov na 1 obyvateľa (kg)			63,1
Podiel skládkovaných BIO odpadov z celkového množstva skládkovaných odpadov			<b>15,8%</b>



Pod vplyvom zavedenia zberu a zhodnocovania BIO odpadov na území nášho mesta predpokladáme do roku 2015 pokles skládkovaných BIO komunálnych odpadov. Tieto sa zhodnotia v kompostárni, domácich kompostéroch, či v bioplynovej stanici. Očakávame aj pokles obsahu BIO odpadov v zmesovom komunálnom odpade z pôvodných cca. 25 % na cca. 20 % v roku 2015.

**Rok 2015**

Zmesový komunálny odpad (t)	11400	20%	2280
BIO odpady zneškodňované na skládke (t)		100%	0
<b>BIO odpady zneškodňované na skládke spolu (t)</b>			<b>2280</b>
Celkové množstvo skládkovaných odpadov (t)			14313
Predpokladaný počet obyvateľov mesta v roku 2015			48600
Množstvo zneškodnených BIO odpadov na 1 obyvateľa (kg)			46,9
Podiel skládkovaných BIO odpadov z celkového množstva skládkovaných odpadov			<b>15,9%</b>



#### 4.3. Údaje o systéme zberu komunálnych odpadov a drobných stavebných odpadov a o zabezpečovaní triedeného zberu komunálnych odpadov a opatrenia na zvýšenie množstva komunálnych odpadov vyzbieraných v systéme triedeného zberu komunálnych odpadov

Na území mesta funguje nakladanie s odpadmi nasledovne:

a) Zber **zmesového komunálneho odpadu** vykonáva: T+T, a.s.

- Na zber zmesového komunálneho odpadu používame nasledovné systémy:
  - 140 l plastové nádoby
  - 240 l plastové nádoby
  - 1100 l plastové nádoby
- Zber zmesového komunálneho odpadu sa vykonáva v intervale:
  - 140 l 1x týždenne
  - 240 l 1x týždenne
  - 1100 l 2x týždenne bytová zástavba, resp. 1x týždenne prevádzky
- **Opatrenia:**
  - Poskytovanie občanom menšie nádoby s menším objemom, čím sa vyvinie tlak na separáciu odpadov
  - Predĺženie vývozného cyklu zberu zmesových komunálnych odpadov, čím sa vyvinie tlak na separáciu odpadov

b) Zber **papiera** vykonáva: T+T, a.s. a Zberné suroviny, a.s.

- Na zber papiera používame nasledovné systémy:
  - Zberný dvor
  - 1100 l plastové nádoby

- vrecia
- Zber papiera sa vykonáva v intervale:
  - 1x7 dní (t.j. raz za týždeň) kontajnery
  - 1x30 dní (t.j. raz za mesiac) vrecia
  - Priebežne na zbernom dvore
- **Opatrenia:**
  - Rast počtu zberných nádob a vriec na separáciu
  - Komunikácia s občanmi

c) Zber **plastov** vykonáva: T+T, a.s.

- Na zber plastov používame nasledovné systémy:
  - Zberný dvor
  - 1100 l plastové nádoby
  - vrecia
- Zber plastov sa vykonáva v intervale:
  - 1x7 dní (t.j. raz za týždeň) kontajnery
  - 1x30 dní (t.j. raz za mesiac) vrecia
  - Priebežne na zbernom dvore
- **Opatrenia:**
  - Rast počtu zberných nádob a vriec na separáciu
  - Komunikácia s občanmi

d) Zber **skla** vykonáva: T+T, a.s.

- Na zber skla používame nasledovné systémy:
  - Zberný dvor
  - 1100 l plastové nádoby
  - vrecia
- Zber skla sa vykonáva v intervale:
  - 1x7 dní (t.j. raz za týždeň) kontajnery
  - 1x30 dní (t.j. raz za mesiac) vrecia
  - Priebežne na zbernom dvore
- **Opatrenia:**
  - Rast počtu zberných nádob a vriec na separáciu
  - Komunikácia s občanmi

e) Zber **bio odpadov** vykonáva: T+T, a.s.

- Na zber bio odpadov používame nasledovné systémy:
  - Zberný dvor
  - Mobilný zber na stanovištiach
- Zber bio odpadov sa vykonáva v intervale:
  - 2 x rok (t.j. dva krát za rok) mobilný zber na stanovištiach
  - Priebežne na zbernom dvore
- **Opatrenia:**
  - Rast počtu zberných nádob na separáciu
  - Komunikácia s občanmi

- f) Zber **elektroodpadov** vykonáva: T+T, a.s.
- Na zber elektroodpadov používame nasledovné systémy:
    - Zberný dvor
    - Mobilný zber
  - Zber elektroodpadov sa vykonáva v intervale:
    - 2 x rok (t.j. dva krát za rok) mobilný zber na stanovištiach
    - Priebežne na zbernom dvore
  - **Opatrenia:**
    - Komunikácia s občanmi
- g) Zber **batérií** vykonáva: T+T, a.s. a Zberné suroviny, a.s.
- Na zber batérií používame nasledovné systémy:
    - Zberný dvor
    - Mobilný zber
  - Zber batérií sa vykonáva v intervale:
    - 2 x rok (t.j. dva krát za rok) mobilný zber na stanovištiach
    - Priebežne na zbernom dvore
  - **Opatrenia:**
    - Komunikácia s občanmi
- h) Zber **veľkoobjemového odpadu** vykonáva: T+T, a.s.
- Na zber objemového odpadu používame nasledovné systémy:
    - Zberný dvor
    - Mobilný zber
  - Zber objemového odpadu sa vykonáva v intervale:
    - 2 x rok (t.j. dva krát za rok) mobilný zber na stanovištiach
    - Priebežne na zbernom dvore
  - **Opatrenia:**
    - Komunikácia s občanmi
- i) Zber **textilu** vykonáva: Peter Kucharčík
- Na zber textilu používame nasledovné systémy:
    - Zberové kontajnery na zber textilu
  - Zber textilu sa vykonáva v intervale:
    - 1x14 dní (t.j. raz za dva týždne)
  - **Opatrenia:**
    - Rast počtu zberných nádob a vriec na separáciu
    - Komunikácia s občanmi
- j) Zber **stavebných odpadov** vykonáva: T+T, a.s.
- Na zber stavebných odpadov používame nasledovné systémy:
    - Zberný dvor
    - Mobilný zber
  - Zber stavebných odpadov sa vykonáva v intervale:



- 2 x rok (t.j. dva krát za rok) mobilný zber na stanovištiach
- Priebežne na zbernom dvore
- **Opatrenia:**
  - Komunikácia s občanmi

k) Zber **nebezpečných odpadov** vykonáva: T+T, a.s.

- Na nebezpečných odpadov používame nasledovné systémy:
  - Zberný dvor
  - Mobilný zber
- Zber nebezpečných odpadov sa vykonáva v intervale:
  - 2 x rok (t.j. dva krát za rok) mobilný zber na stanovištiach
  - Priebežne na zbernom dvore
- **Opatrenia:**
  - Komunikácia s občanmi

l) Zber **kovov** vykonáva: T+T, a.s. a Zberné suroviny, a.s.

- Na zber kovov používame nasledovné systémy:
  - Zberný dvor
  - 1100 l kontajnery
  - vrecia
- Zber kovov sa vykonáva v intervale:
  - Priebežne na zbernom dvore
  - 1x14 dní (t.j. raz za dva týždne) kontajnery
  - 1x 30 dní (t.j. raz za mesiac) vrecia
- **Opatrenia:**
  - Komunikácia s občanmi
  - Rast počtu zberných nádob a vriec na separáciu

Iné odpady zbiera zväčša spoločnosť T+T, a.s. a odovzdáva na zhodnotenie, resp. zneškodnenie spoločnostiam, ktoré majú na dané nakladanie s odpadmi vydané platné súhlasy na nakladanie s odpadmi.

#### **4.4. Opatrenia na zabezpečenie informovanosti obyvateľov o triedenom zbere komunálnych odpadov z obalov a o význame značiek na obaloch, ktoré znamenajú, že obal je možné zhodnotiť.**

- Komunikácia s obyvateľmi, oznamy v miestnom rozhlase, miestnych novinách, internetovej stránke, či na miestnych úradných tabuliach o triedenom zbere odpadov
- Verejné prednášky a prezentácia systému triedeného zberu odpadov
- Vysvetľovania potreby separácie odpadov z environmentálneho hľadiska
- Vysvetľovanie významu značiek na spotrebiteľských obaloch, ktoré znamenajú, že obal možno zhodnotiť a ktoré je možné vidieť v nasledujúcom obrázku.

**GRAFICKÉ ZNAČKY NA OZNAČOVANIE OBALOV**

1. Možnosti označenia obalu podľa materiálového zloženia v súlade s osobitným predpisom.')

a)

1

b)

PET

c)

PET 1

2. Ďalšie možnosti označenia obalu podľa materiálového zloženia.

a)



b)



c)



3. Značka, ktorá znamená, že obal po použití treba dať do zbernej nádoby.



## 5. Smerná časť programu

5.1. **Údaje o dostupnosti zariadení na spracovanie komunálnych odpadov a o potrebe ich budovania vrátane návrhov, aké typy spracovateľských zariadení pre komunálny odpad je potrebné vybudovať.**

### 5.1.1. Údaje o dostupnosti zariadení na spracovanie komunálnych odpadov

Zariadenia na zneškodňovanie odpadov (skládky odpadov):

- TEZAS spol. s r.o.
- Záujmové združenie obcí Nitrianske Pravno
- HATER-HANDLOVÁ s.r.o.
- INGPORS, s.r.o.
- SE, a.s. závod Elektrárne Nováky - Zemianske Kostolány
- Technické služby Mesta Partizánske
- Borina-Ekos s.r.o.

Zariadenia na zhodnocovanie odpadov (recyklácia, triedenie):

- Pavel Litva
- A.R.S. spol. s r.o.
- VOP Nováky a.s.
- DAK s.r.o.
- Slovenské elektrárne, a.s., Elektrárň Nováky, o.z. Zemianske Kostolány
- Porfix-porobetón
- Cellar s.r.o.
- TMG, a.s.
- MAT-Obaly s.r.o.
- Hornonitrianske bane Prievidza, a.s.
- Ing.Ondrej Lazoň-TECHNOL

Zariadenia na zhodnocovanie odpadov (kompostárne):

- Termal Bystričany, Bystričany
- Obec Nitrica
- TEZAS spol. s r.o.
- Roľnícke družstvo podielnikov v Koši
- Alternative Energy, s.r.o.

5.1.2. **Potreba budovania zariadení na spracovávanie odpadov, vrátane návrhov, aké typy spracovateľských zariadení pre komunálny odpad je potrebné vybudovať.**

Mesto Prievidza predpokladá do konca roka 2015 s vybudovaním:

- Druhého zberného dvora pre občanov mesta
- Triediacej linky na triedenie odpadov

**5.2. Využitie kampaní, ich počet a charakter na zvyšovanie povedomia obyvateľov v oblasti nakladania s komunálnymi odpadmi, o potrebe triedeného zberu komunálnych odpadov, o prínose jeho zhodnocovania a o negatívach jeho zneškodňovania.**

V rámci osvedy medzi obyvateľmi bude potrebné zvyšovať povedomie obyvateľov v oblasti nakladania s komunálnymi odpadmi, o potrebe triedeného zberu komunálnych odpadov, či o prínose jeho zhodnocovania a negatívach jeho zneškodňovania. Mesto sa zaväzujem minimálne jeden krát do roka využiť kampane a osvetové činnosti vedúce k podporu triedeného zberu a to použitím niektorej z nasledujúcich foriem: letáky, web stránka, semináre, prednášky, mestské noviny, či oznamy na úradných tabuliach.

## 6. Iné

### 6.1 Potvrdenie spracovateľa údajov

#### 6.1.1. Meno (názov) spracovateľa programu

Odpadový hospodár s.r.o. – Ing. Tomáš Schabjuk, [info@odpadovyhospodar.sk](mailto:info@odpadovyhospodar.sk),  
[www.odpadovyhospodar.sk](http://www.odpadovyhospodar.sk), 0948 605 300

#### 6.1.2. Potvrdenie správnosti údajov podpisom oprávneného zástupcu

JUDr. Katarína Macháčková - primátorka mesta Prievidza



## 7. PRÍLOHOVÁ ČASŤ

- 7.1. Rozhodnutia správnych orgánov vydané mestu vo veci odpadov - žiadne
- 7.2. Protokoly o vykonaných kontrolách vo veciach odpadového hospodárstva - žiadne